



INTE BARA PRAKTIK

En kartläggning av ungas arbetslivskontakter i arbetsmarknadsprojekt finansierade av Europeiska socialfonden

Temagruppen Unga i arbetslivet samlar in och delar erfarenheter och kunskap från arbetsmarknadsprojekt för unga inom Europeiska socialfonden. Kunskapen ska bidra till att underlätta ungas etablering och deltagande i utbildning och arbetsliv. Temagruppen drivs med pengar från Svenska ESF-rådet, i samarbete med Arbetsförmedlingen, Myndigheten för ungdoms- och civilsamhällesfrågor, Tillväxtverket, Försäkringskassan, Skolverket, Nordens välfärdscenter, Kronofogden, Sveriges kommuner och Landsting samt Teknikföretagen.

© Myndigheten för ungdoms- och civilsamhällesfrågor (MUCF) 2017

Projektledare: Ylva Johnsson

Text: Ylva Johnsson

Grafisk produktion: ETC Kommunikation

Foto: Scandinav Bildbyrå

Distribution: MUCF Box 17801, 118 94 Stockholm

Telefon: 08-566 219 00

E-post: temagruppen@mucf.se

Webbplats: www.temaunga.se

Facebook: www.facebook.com/temaungaiarbetslivet

ISBN: 978-91-88455-57-4

Innehåll

Förord	5
Sammanfattning	7
Inledning	8
Kartläggningens resultat	11
Bakgrundsinformation om projekten	11
Hur stor andel av projekten har både unga deltagare och insatser med arbetslivsanknytning?	12
Vilka är de vanligaste insatserna med arbetslivsanknytning i projekt med unga deltagare?	13
Till vilka branscher riktar sig projektens insatser?	15
Hur upplever projektansvariga genomförandet av insatser?	16
Hur upplever unga projektdeltagare insatser med arbetslivsanknytning?.....	20
Slutsatser och diskussion	24
Problembild, metod och definitioner	27
Problembild.....	27
Metod	27
Definitioner och avgränsningar	29
Referensförteckning	30

Förord

Temagruppen Unga i arbetslivet är ett nationellt projekt som drivs av Myndigheten för ungdoms- och civilsamhällesfrågor och finansieras av Europeiska socialfonden (ESF). Temagruppen delfinansieras även av myndigheterna Arbetsförmedlingen, Försäkringskassan, Kronofogden, Myndigheten för ungdoms- och civilsamhällesfrågor, Nordens välfärdscenter, Skolverket, Tillväxtverket samt arbetsgivarorganisationerna Sveriges Kommuner och Landsting och Teknikföretagen.

Temagruppen Unga i arbetslivet har i uppdrag att följa upp, analysera och sprida kunskap i syfte att underlätta ungas deltagande på arbetsmarknaden och i utbildningssystemet. Den aktuella kartläggningen utgör ett led i detta uppdrag.

Rapporten visar vilka typer av insatser med arbetslivsanknytning som förekommer i ett urval arbetsmarknadsprojekt finansierade av Svenska ESF-rådet. Rapporten belyser även vilka branscher som insatserna riktar sig till, samt hur unga deltagare och projektansvariga upplever insatserna.

Beslutsfattare inom Svenska ESF-rådet och andra strategiska aktörer är kartläggningens huvudsakliga

målgrupp. Rapporten vänder sig dock även till andra som vill verka för att utveckla träffsäkra och tillgängliga insatser för unga att komma i arbete, studier eller annan meningsfull sysselsättning.

Rapporten är utarbetad av Ylva Johnsson, utredare vid Temagruppen Unga i arbetslivet och Myndigheten för ungdoms- och civilsamhällesfrågor. Arbetet genomfördes i samråd med Fredrik Wikström, nationell projektledare på Temagruppen Unga i arbetslivet. Under arbetets gång har värdefulla synpunkter lämnats av Ylva Bodén och Ali Abdelzadeh, båda utredare på Myndigheten för ungdoms- och civilsamhällesfrågor och i Temagruppen. Praktikant Frida Paladini Söderberg har lämnat värdefullt stöd i förberedelsearbete och genomförande av kartläggningen.

Pontus Ekstedt

*Styrgruppens ordförande för
Temagruppen unga i arbetslivet
December 2017*



Sammanfattning och huvudsakliga resultat

Kontakter med arbetsgivare, arbetsplatser, branscher och yrken är av central betydelse för ungas etablering i arbetslivet. Förutom möjligheten att utveckla egna nätverk och visa sina färdigheter, får unga också ny kunskap om möjliga utbildningsvägar och karriärval.

Denna skrift kartlägger vilka insatser med arbetslivsanknytning som förekommer i ett urval av arbetsmarknadsprojekt finansierade av Svenska ESF-rådet. Några frågeställningar som kartläggningen söker svar på är:

- Vilka typer av insatser med arbetslivsanknytning möter de unga deltagarna?
- Vilka branscher kommer de unga deltagarna i kontakt med genom insatserna?
- Vilka utmaningar upplever de yrkesverksamma i projekten i genomförandet av insatser med arbetslivsanknytning?
- Och vad tycker de unga om insatserna?

Resultat och slutsatser bygger på en enkät till 79 arbetsmarknadsprojekt samt intervjuer och studiebesök i ett urval projekt med unga deltagare.

Kartläggningen ger en delvis ljus bild av läget. Utöver praktik – som är den vanligaste insatsen – erbjuds unga i socialfondsprojekt en stor variation av andra insatser med arbetslivsanknytning. Några exempel är deltagande i branschmässor för bristyrken, studiebesök hos arbetsgivare och på yrkeshögskolor, föreläsningar av yrkesmän i projektens lokaler samt utbildningsinsatser som projekten anordnar tillsammans med mentorföretag inom en viss bransch.

Projektens insatser är därutöver ofta kopplade till ett brett utbud av branscher. Vanligast är vård och omsorg, fastighetsservice samt hotell och restaurang. Men det finns enligt kartläggningens resultat inga yrkesområden som gruppen unga deltagare inte kommer i kontakt med. Några exempel på det varierade utbudet är bland annat pappersindustri, skönhetsvård, försäkringstjänster, kriminalvård, tolktjänster, cykelreparationer, kulturarbete, skogsbruk samt entreprenörskap inom digital kommunikation.

Kartläggningen belyser samtidigt några oroväckande trender.

Mer än 40 procent av projekten uppger till exempel att arbetsgivare inte deltar i utformningen av projektens insatser med arbetslivsanknytning. Att säkerställa tillgång till lämpliga praktikplatser för sina deltagare är också enligt projekten en av deras största utmaningar.

De ungas motivation för olika typer av jobb påverkas dessutom av hur samhället i övrigt pratar om olika yrken. Både unga deltagare och yrkesverksamma i projekten uppger till exempel att det endast finns begränsat intresse för jobb inom fastighetsservice, telefonförsäljning eller snabbmatsrestaurang, trots att dessa yrken ofta erbjuder en första viktig arbetslivserfarenhet.

Avslutningsvis indikerar kartläggningen att brister i lokala skolors studie- och yrkesvägledning tycks påverka de unga flera år efter avslutad skoltid. Många socialfondsprojekt kompenserar för detta bland annat genom att erbjuda de råd och den vägledning som ungdomarna redan under sin skoltid hade rätt till inför sina studie- och yrkesval. ●

Inledning

Kontakter med arbetsgivare, arbetsplatser, branscher och yrken är av central betydelse för ungas etablering i arbetslivet.¹ Förutom möjligheten att utveckla egna nätverk och visa sina färdigheter, får unga också ny kunskap om möjliga utbildningsvägar och karriärval. Kontakter med arbetsgivare, arbetsplatser, branscher och yrken är särskilt viktiga för unga som står långt från arbetsmarknaden, till exempel på grund av ofullständig gymnasieutbildning, psykisk ohälsa eller funktionsnedsättning.

Inom många av de projekt som Europeiska socialfonden (hädanefter ESF eller socialfonden) finansierar är det vanligt med insatser där projektdeltagare på olika sätt kommer i kontakt med arbetsgivare, arbetsplatser, branscher eller yrken. Med tanke på vilken betydelse dessa kontakter har för ungas etablering, är det viktigt med en samlad information om insatsernas utformning och omfattning.

Under arbetet med den här skriften genomförde Temagruppen Unga i arbetslivet (hädanefter Temagruppen) en kunskapsöversikt. Kunskapsöversikten visar att det i allmänhet saknas systematisk och sammanställd information om arbetslivskontakter i arbetsmarknadsprojekt, och att detta gäller även i projekt finansierade av ESF.²

Den här kartläggningen är ett försök att tydliggöra vilka arbetslivskontakter som finns i de arbetsmarknadsprojekt som finansieras av ESF och att besvara frågor som: vilka typer av insatser är vanligast? till vilka branscher riktar sig insatserna? hur ser unga deltagare och yrkesverksamma i projekten på insatsernas fördelar och utmaningar? Resultaten kan exempelvis användas av Svenska ESF-rådet inför utformningen av nya utlysningar eller i analys och utvärdering av projekt och programområden.

För att skapa ett relevant ramverk för framtida liknande studier har frågan om definitioner, avgränsningar och metoder varit central inför arbetet med kartläggningen. Kartläggningen kan därför ses som en utgångspunkt för

fortsatta diskussioner om lämpliga metoder, begreppskategorier, frågeställningar och analysområden.

Definition av insatser med arbetslivsanknytning

Insatser med arbetslivsanknytning definieras som alla aktiviteter inom projekten som innebär att deltagarna får direkt kontakt med arbetsgivare, arbetsplatser, branscher eller yrken.³

Exempel på sådana insatser kan vara:

- Praktik
- Utbildningsinsatser kopplade till ett särskilt yrke eller en bransch
- Kontakt med mentorer inom specifika yrken
- Studiebesök hos arbetsgivare
- Arbetsgivare och yrkespersoner som besöker och föreläser för deltagarna i projektens lokaler
- Deltagare som är med i branscutbildningar och branschevent
- Insatser med ett mer entreprenöriellt fokus, till exempel att få stöd av personer i arbetslivet för att utveckla en egen uppfinning eller starta eget företag

Avgränsningar

Kartläggningen omfattar endast projekt i socialfondens programområde 2 (hädanefter PO2).

Det övergripande målet för PO2 är att bidra till att personer som står långt från arbetsmarknaden kommer i arbete, eller åtminstone kommer närmare arbetsmarknaden. Endast ett av tre delmål i PO2 riktar sig specifikt till unga. Men unga deltar även i de två andra delmålen. Insatser med arbetslivsanknytning är ofta centrala i de projekt där unga deltar, oavsett vilket av de tre delmålen som projektet ingår i.⁴

1 Se bland annat Temagruppens tidigare publikationer *I praktiken sänker vi trösklarna* (2011), *Lärdomar från arbetsmarknadsprojekt för unga* (2014), *Läringsutbildning - olika aktörer och samverkansformer* (2017a) samt *Vägar och omvägar till arbetsmarknaden* (2017b).

2 Se separat bilaga 1, Kunskapsöversikt.

3 Formuleringen *insatser med arbetslivsanknytning* är ett begrepp som hittills i första hand använts internt och informellt inom Temagruppen och andra ESF-projekt. Inför kartläggningen fastställde dock Temagruppen att detta begrepp bäst beskriver de projektaktiviteter kartläggningen har till syfte att kartlägga. Se separat bilaga 1, Kunskapsöversikt, avsnitt 2.

4 Endast ett av PO2:s delmål (2.2) har en inriktning på unga deltagare. PO2:s övriga delområden (2.1 och 2.3) omfattar alla åldersgrupper. Unga deltagare är dock i vissa fall med, om deras etablering gynnas av just det aktuella projektets insatser. Som helhet omfattar programområdet därför ett stort antal unga deltagare, ofta i projekt där insatser med arbetslivsanknytning är centrala.

Till skillnad från socialfondens andra programområden har PO2 inte tidigare varit föremål för en verksamhetsnära kartläggning av insatser med arbetslivsanknytning. Inom programområdet finns ett stort antal deltagare i åldrarna 15 – 24 år, även om dessa är ojämnt fördelade mellan projekten beroende på deltagarnas behov och projektens verksamhet. Temagruppen har därför i denna kartläggning valt att uteslutande fokusera på PO2.

Kartläggningen omfattar endast projekt utan koppling till det ordinarie ungdomsutbildningssystemet.⁵ Detta av två skäl. Dels är fokus i dessa projekt i första hand på ungdomar slutför sina studier, snarare än på insatser kopplade till arbetsgivare, arbetsplatser, branscher och yrken. Dels är insatserna med arbetslivsanknytning, i de fall de förekommer, oftast reglerade inom det ordinarie utbildningssystemet.⁶ De följs därmed redan systematiskt upp av olika aktörer inom bland annat skolväsendet.⁷

Metod

Temagruppen har i huvudsak inhämtat underlag för kartläggningen genom en digital enkät till 79 lokala och regionala projekt i PO2. Enkäten besvarades av 62 projekt, vilket ger en svarsfrekvens på drygt 80 procent. Av dessa 62 projekt besvarade 55 enkäten i sin helhet.⁸

Under hösten 2016 och våren 2017 genomförde Temagruppen också studiebesök på plats i sju ungdomsprojekt. Vid studiebesöken intervjuade Temagruppen sammanlagt 24 unga deltagare och 30 yrkesverksamma i projekten. Dessa studiebesök och intervjuer finns dokumenterade i form av reportage på Temagruppens hemsida.

Frågeställningar

Kartläggningens frågeställningar är framtagna i samråd med företrädare för Svenska ESF-rådet samt Temagruppens styrgrupp. I utarbetandet av relevanta frågeställningar har Temagruppen också inhämtat synpunkter från projektledare i lokala och regionala ESF-projekt.

Kartläggningen söker svar på följande frågor:

1. Hur stor andel av projekten i PO2 har vid undersökningstillfället både unga deltagare och insatser med arbetslivsanknytning?
2. Vilka är de vanligaste insatserna med arbetslivsanknytning i projekt med unga deltagare inom PO2?
3. Till vilka branscher riktar sig sådana insatser?
4. Vilka hinder respektive kunskapsbehov upplever de professionella som arbetar med arbetslivsanknytning i projekten?
5. Hur upplever de unga deltagarna projektens insatser med arbetslivsanknytning?

Svar på frågorna 1 – 3 hämtas i huvudsak från enkäten. Både enkät och intervjusvar ligger till grund för resultaten som redovisas i fråga 4. Fråga 5, som rör ungas upplevelser av insatser med arbetslivsanknytning, bygger uteslutande på Temagruppens studiebesök i projekten samt intervjuer med 24 unga deltagare.

Målgrupp

Kartläggningen riktar sig i första hand till beslutsfattare på strategisk och regional nivå inom Svenska ESF-rådet. Resultaten kan också vara relevanta för de som jobbar med unga inom kommuner, myndigheter, civila samhället eller i andra ESF-projekt. Kartläggningen ger kunskaper och perspektiv som vi hoppas kan användas vid utveckling av nya initiativ, utvärderingar eller utlysningar inom socialfonden. ●

⁵ Med ungdomsutbildningssystem avses i första hand grundskola och gymnasieskola. Andra utbildningsformer, t ex olika former av folkhögskola eller vuxenutbildning, kan vara relevanta för kartläggningens inriktning på insatser med arbetslivsanknytning och omfattas därför inte av avgränsningen.

⁶ Det gäller till exempel det arbetsplatsförlagda lärandet i gymnasieskolans yrkesprogram, eller den yrkesförberedande praktiken som förekommer i gymnasieskolans introduktionsprogram. Ofta är dessa insatser inte bara tydligt definierade, utan också reglerade i olika författningar och föreskrifter.

⁷ Se bland annat SKL 2015, Skolverket 2016 (Rapport 441) samt Skolinspektionen 2011, 2013 och 2016.

⁸ En fördjupad redogörelse för urvalet av projekt till enkäten återfinns i kapitlet *Problembild, metod och definitioner* nedan.



Kartläggningens resultat

Kapitlet inleds med en kort bakgrundsbeskrivning av projektet. Därefter besvaras kartläggningens frågeställningar.

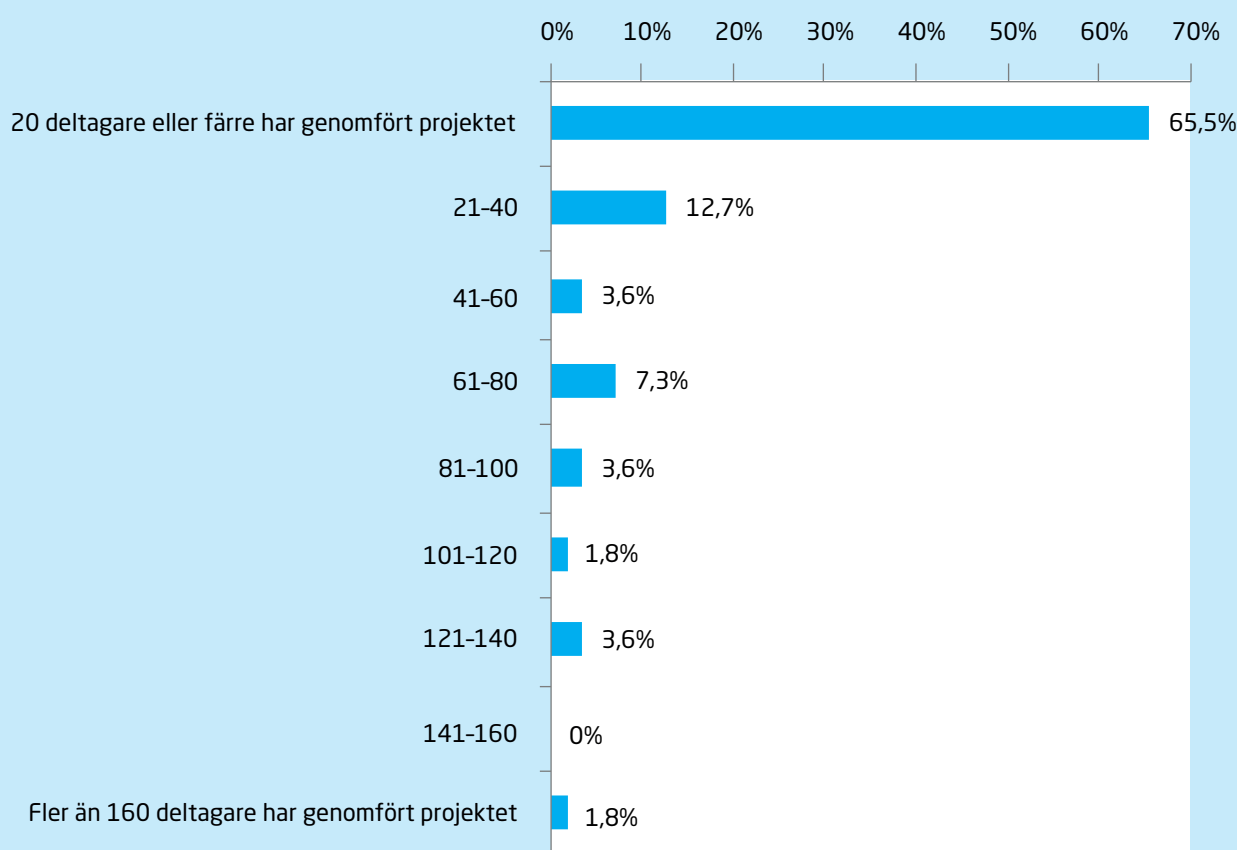
Bakgrundsinformation om projekten

I enkätundersökningen ombads respondenterna att uppskatta antalet unga deltagare som hittills påbörjat och

slutfört projektet. Respondenterna ombads också att göra en uppskattning av antalet unga deltagare som vid undersökningstillfället deltog i projektet.

Enkätsvaren på dessa frågor ska betraktas som osäkra, då de är enskilda respondenters uppskattning.⁹ Svaren belyser dock tendenser som är av betydelse för framtida studier.

Antalet deltagare i åldern 15-24 som genomfört projekten



FIGUR 1. Antalet deltagare i åldrarna 15 - 24 år som genomfört projektet. Figuren visar vilken andel av 55 projekt som angett ett visst intervall. Envalsfråga.

⁹ Både studiebesök i projekten och en testenkät till projektledare visade att det finns potentiella respondenter, till exempel handläggare på Arbetsförmedlingen eller coacher, som inte har full tillgång till aktuell deltagarstatistik. Samtidigt har dessa respondenter ibland bäst inblick i projektets insatser med arbetslivsanknytning. Enkäten riktades därför till de personer som hade bäst inblick i insatserna och inga krav ställdes på att ange det exakta antalet deltagare i projekten. Respondenterna fick istället uppskatta deltagarantalet i intervaller om 20.



En majoritet av projekten anger att endast 20 eller färre deltagare hittills genomfört projektet. Samma mönster återkommer i svaren på nästa fråga, som gäller antalet unga inskrivna i projektet vid själva undersökningstillfället. Där anger 38 projekt att endast 20 eller färre unga deltagare finns inskrivna i projektet.

En grov uppskattning baserad på ovanstående siffror är att det som mest är strax över 4000 unga som har deltagit, eller deltar just nu, i de projekt som besvarat enkäten.¹⁰

Det finns inte underlag för en mer exakt beräkning och en sådan beräkning faller dessutom utanför kartläggningens syfte. Den sammantagna bilden blir dock ändå att antalet unga deltagare i programområdets projekt möjligtvis är lägre än förväntat.

Hur stor andel av projekten i PO2 har både unga deltagare och insatser med arbetslivsanknytning?

Temagruppens kontakter med projekten inför utskicket av enkäten antydde att en kombination av unga deltagare och insatser med arbetslivsanknytning var ovanligare än förväntat. Syftet med denna frågeställning är därför att med stöd av enkäten få en tydligare bild av hur många projekt

som vid en viss tidpunkt erbjuder insatser med arbetslivsanknytning till unga deltagare.

Våren 2017 hade sammanlagt 147 projekt beviljats ekonomiskt stöd inom socialfondens programområde 2.¹¹ Endast 79 stycken av dessa hade enligt projektdokumentationen både unga deltagare och insatser med arbetslivsanknytning och var därigenom relevanta för Temagruppens enkät.¹² Av dessa 79 projekt inkom enkätsvar från 62 stycken. Av dessa var det i sin tur endast 55 projekt som också vid undersökningstillfället bekräftade att de hade både unga deltagare och insatser med arbetslivsanknytning. Sett till antal projekt med verksamhet relevant för kartläggningen, så indikerar enkäten således att närmare 70 procent (55 av 79) av de undersökta projekten hade både unga deltagare och insatser med arbetslivsanknytning.

Temagruppens kan därmed konstatera att det vid undersökningens genomförande var ett begränsat antal projekt inom PO2 som uppfyllde kartläggningens grundläggande kriterier. Det i sin tur väcker frågor inför eventuella kommande studier: Är antalet projekt som erbjuder insatser med arbetslivsanknytning och som har unga deltagare ungefär som förväntat inom PO2? Eller tar unga inom programområdet del av insatser med arbetslivsanknytning i lägre grad än vad som varit socialfondens målsättning för programområdet?

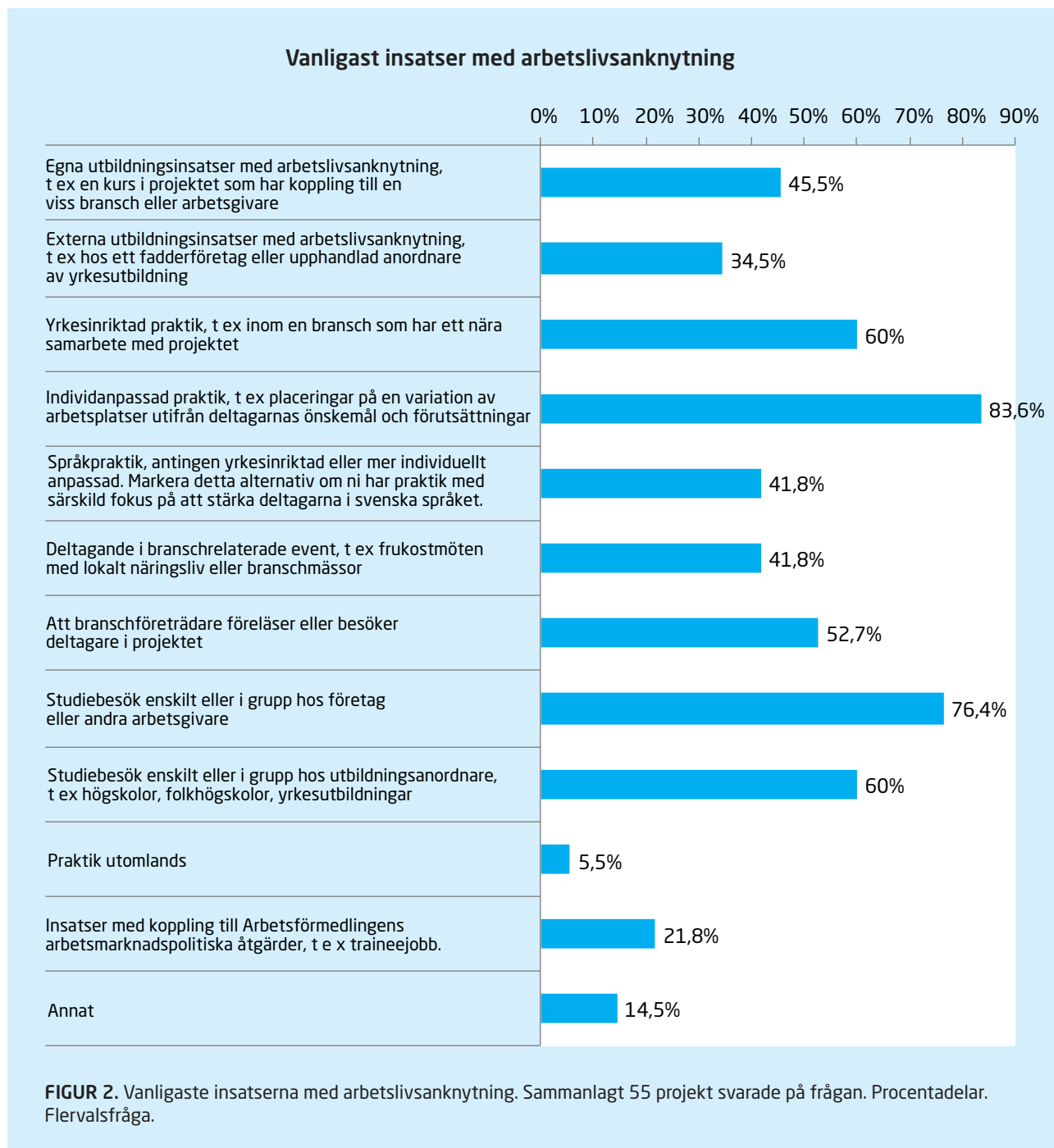
¹⁰ Den ungefärliga summan 4000 deltagare uppnåddes genom att summera det högsta möjliga antalet per enkätsvar. Om en respondent till exempel angav att mellan 61 - 80 deltagare genomfört projektet, antogs antalet vara 80.

¹¹ Skriftlig kommunikation med Svenska ESF-rådet den 31 mars 2017 angående antal projekt i programområde 2.

¹² För en mer djupgående beskrivning av hur projekt valts ut till enkäten, se kapitlet *Problembild, metod och definitioner*. Det kapitlet ger också en mer detaljerad beskrivning av antalet projekt i enkäten, i förhållande till det totala antalet projekt i programområdet.

Vilka är de vanligaste insatserna med arbetslivsanknytning i projekt med unga deltagare inom PO2?

Av enkätsvaren framgår att olika former av praktik och studiebesök är två av de vanligaste insatserna med arbetslivsanknytning.¹³ Bland de minst vanliga är externa utbildningsinsatser och praktik utomlands.



¹³ Praktik omfattar i detta sammanhang både individanpassad praktik och språkpraktik. Studiebesök avser besök både hos potentiella arbetsgivare och hos olika typer av utbildningsanordnare.

Av respondenterna valde åtta stycken att ange ”Annat” som svarsalternativ. I de tillhörande fritextsvaren kunde respondenterna sedan beskriva insatser som de inte ansåg passade in på något av Temagruppens svarsalternativ. Några exempel på fritextsvar är jobbskuggning, praktik i sociala företag med stöd av projektanställd handledare samt branschspecifika utbildningsinsatser för validering av kunskaper.

Respondenterna besvarade dessutom fördjupningsfrågor i fritextformat om varje typ av insats. Svaren bekräftar den variation som framkommer i Figur 3. I fördjupningsfrågorna uppger respondenterna till exempel att deras deltagare vid studiebesök och interna utbildningstillfällen möter företrädare för spelindustrin, Kriminalvården, försäkringsbolag och chefer inom äldreomsorgen samt kvinnliga inspiratörer inom byggbranschen och Polisen. Deltagarna har också enligt respondenternas svar tillgång till ett brett utbud av praktik och utbildningsinsatser inom områden som till exempel busstrafik, cykel- och bilreparationer, tolktjänster samt befattningar inom pappersindustrin.

Respondenternas svar antyder att den övergripande variationen i vissa fall döljer enstaka inslag som i grunden är likartade. På frågan om vilka typer av branschevent deltagarna har möjlighet att delta i beskriver till exempel en majoritet av respondenterna olika typer av regionala jobb- och rekryteringsmässor. Andra typer av branschevent, som näringslivsträffar anordnade av branschföreträdare, eller specialiserade mässor nischade mot till exempel bristyrken, är mindre vanligt.

Sammantaget uppvisar dock projektets insatser med arbetslivsanknytning större variation än förväntat. De studier, rapporter och utredningar som finns om insatser för etablering på arbetsmarknaden ger annars lätt intryck av att olika former av praktik eller arbetsplatsförlagt lärande är de vanligaste insatserna i arbetsmarknadsprojekt.¹⁴ Temagruppens enkätundersökning visar att unga i PO2-projekten möter ett relativt brett utbud av insatser, däribland branschrelaterade utbildningar, studiebesök på arbetsplatser, personliga möten med yrkesverksamma och deltagande i branschrelaterade event.

¹⁴ Se till exempel SOU 2006:102 *Samverkan för ungas etablering på arbetsmarknaden*. Se även Strategirådet 2015, Ramböll 2013 samt IFAU 2013.

Till vilka branscher riktar sig projektens insatser?

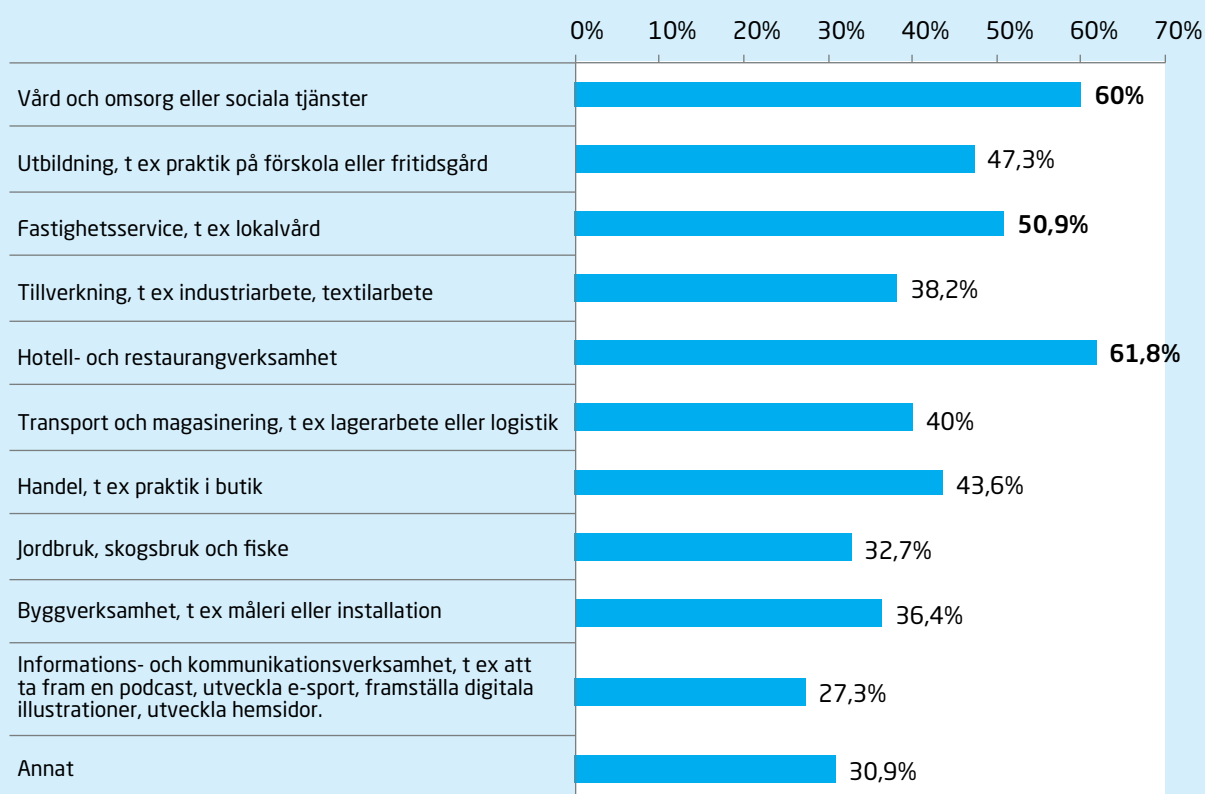
Kartläggningen visar att projektens insatser med arbetslivsanknytning oftast har koppling till hotell och restaurang, vård och omsorg samt fastighetservice. Detta stämmer väl överens med tidigare studier som bekräftar att dessa branscher ofta anställer unga samt inte ställer krav på högre utbildning. I Temagruppens kartläggning framkommer dock en högre variation än förväntat vad gäller kontakter med olika branscher.¹⁵

Som framgår av Figur 4 så finns det ingen bransch som projekten *inte* samverkar med. Den minst vanliga branschen i undersökningen, det vill säga informations- och kommunikationsverksamhet, är ändå aktuell för samverkan i mer än en fjärdedel av projekten.

Svarsalternativet ”Annat” har angetts av 17 respondenter. Flera av dessa vill i sina svar förtydliga att de arbetar mot alla branscher, helt efter individens behov. Andra respondenter anger företag eller verksamheter som inte tydligt framgår av den aktuella listan på branscher. Några av dessa är till exempel banktjänster, design och kommunikation, e-handel, handläggning och service i kommunal förvaltning, skönhetsvård samt kulturarbete.

Sammantaget stärker både enkätsvaren och de individuella projektens fritextsvar återigen bilden ett varierat utbud. På en övergripande nivå inom programområdet går det därför att säga att unga som deltar i projektens insatser möter ett varierat utbud av branscher och arbetsgivare.

I allmänhet, vilka branscher är vanligast?



FIGUR 3. Vanligaste branscherna med koppling till insatser med arbetslivsanknytning. Sammanlagt 55 projekt svarade på denna fråga. Procentandelar. Flervalsfråga.

¹⁵ Branschlistan i denna fråga utgår från Standard för svensk näringsgrensindelning (SNI 2007). SNI är Statistiska centralbyråns (SCB) standardlista med kategorier för svensk näringsgrensindelning.

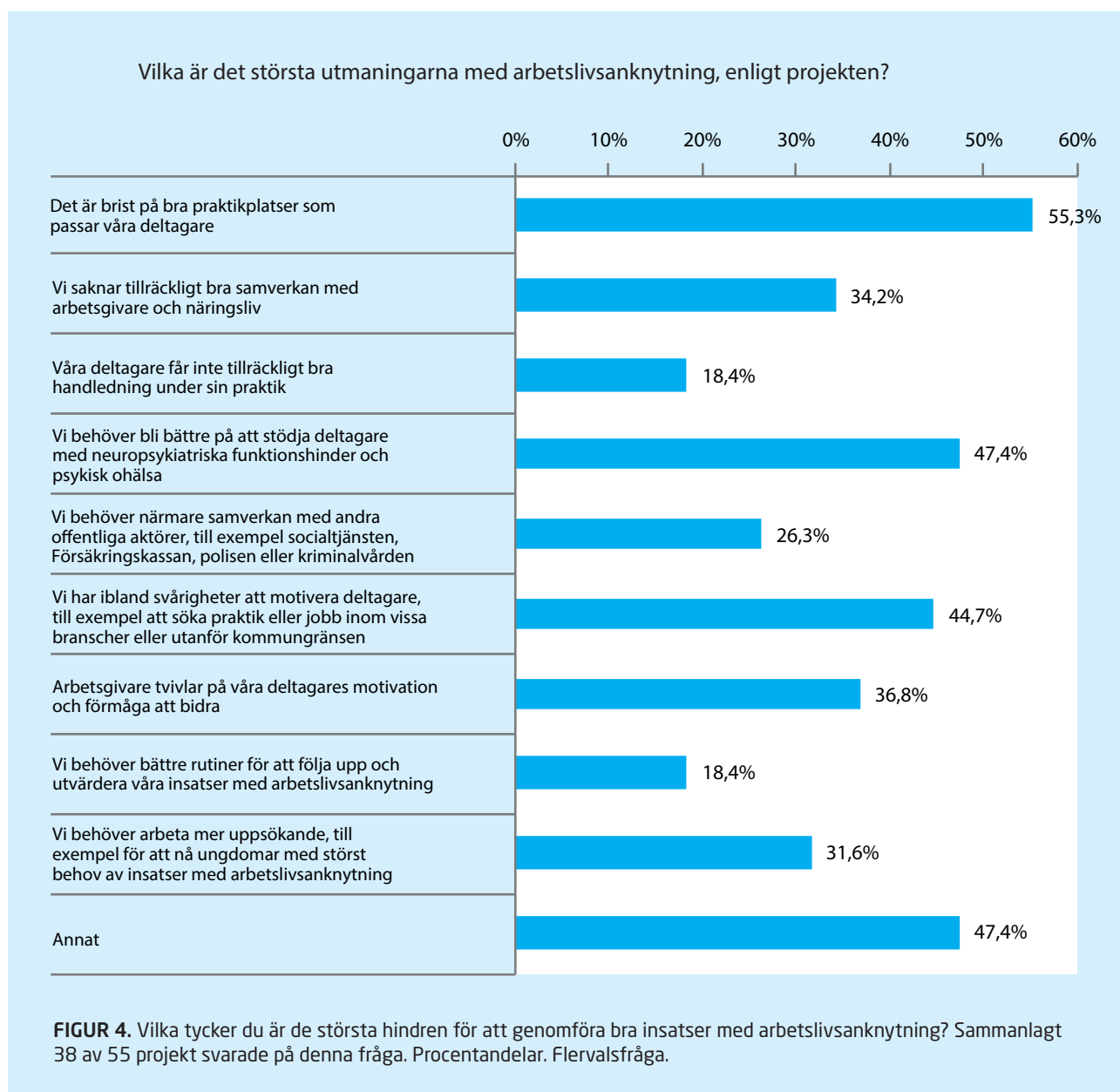
Hur upplever projektansvariga genomförandet av insatser?

I Temagruppens enkät delades frågeställningen upp i två fördjupningsfrågor. Respondenterna ombads först svara på vilka de tycker är de största utmaningarna i genomförandet av insatser med arbetslivsanknytning. Den andra frågan var vilken ytterligare kunskap eller samverkan respondenterna tycker skulle behövas för att förbättra projektets insatser med arbetslivsanknytning. Båda frågorna var flervalsfrågor. I båda frågorna hade

respondenterna också möjlighet att svara att de *inte* tycker det finns några särskilda hinder eller behov av ytterligare kunskap/samverkan.

Utmaningar i genomförandet av insatser med arbetslivsanknytning

Av samtliga 55 svarande projekt anger 38 stycken, det vill säga drygt 70 procent, att det finns hinder för att genomföra bra insatser med arbetslivsanknytning.



Som framgår av figuren uppger mer än hälften av de svarande att bristen på bra praktikplatser som passar deltagarna försvårar genomförandet av projektets insatser. Nästan lika många tycker att de behöver bli bättre på att stödja unga med neuropsykiatriska funktionsnedsättningar.

Det tredje vanligaste hindret är svårigheten att motivera deltagarna. Denna svårighet nämndes också under många av Temagruppens intervjuer med yrkesverksamma i projekten under hösten 2016 och våren 2017.

Flera företrädare för projekten noterade till exempel att ungas motivation särskilt kan påverkas av oro för pendlingssituationer. *Vi har 1200 företag i närområdet*, berättar en företrädare för ett projekt i södra Sverige. *Och för vissa ungdomar är det lätt att pendla. Men andra tycker det är mycket svårare. Så vi erbjuder handledare som åker med deltagare som behöver bygga upp en vana att pendla, som behöver stöd att åka buss och pendeltåg. Det är små små steg, man kan inte ta det för snabbt - men vi ser att det ger effekt.* En yrkesverksam vuxen i ett annat projekt berättar om liknande erfarenheter. *Att åka ett par mil är ju långt här. Kanske inte i Stockholm, men här är det en bit att åka.*

Nästan alla intervjuade företrädare för projekten hade också haft erfarenhet av att deras deltagare påverkas av samhällets syn på olika yrken. *Ungdomarna har väldigt tydliga, och ibland snedvridna, bilder av vad olika jobb eller branscher innebär*, berättar till exempel en före-

trädare för ett projekt på Västkusten. *Det är viktigt att jobbet har en status som man kan vara stolt över i kompisgänget. Att jobba på lager eller i industri kan ju till synes vara lika slitsamt och smutsigt som att diska. Men där finns en väldigt tydlig statushierarki, utifrån ungdomarnas perspektiv – och där har vi en pedagogisk uppgift.* I Stockholms län återges en liknande erfarenhet av en av projektmedarbetarna. *Vår bild är att unga har en stark motivation och en önskan. Men de har gett upp. Och de har en bild av vilken typ av jobb de vill ha. De yrken där det är lätt att få jobb, till exempel lokalvård, rivningsarbete eller snabbmatsrestauranger, det tar inte ungdomarna. De beskriver ofta att det finns ett stigma kopplat till dessa jobb.* En projektledare i södra Sverige berättar i sin tur om unga som har väldigt höga krav på sig själva, och att det påverkar motivationen. *Allt ska funka redan första veckan, de ska vara nöjda med sin prestation och så. Så vi måste prata ibland med ungdomarna att det är ok att vara ny. Det är ok att lära sig.*

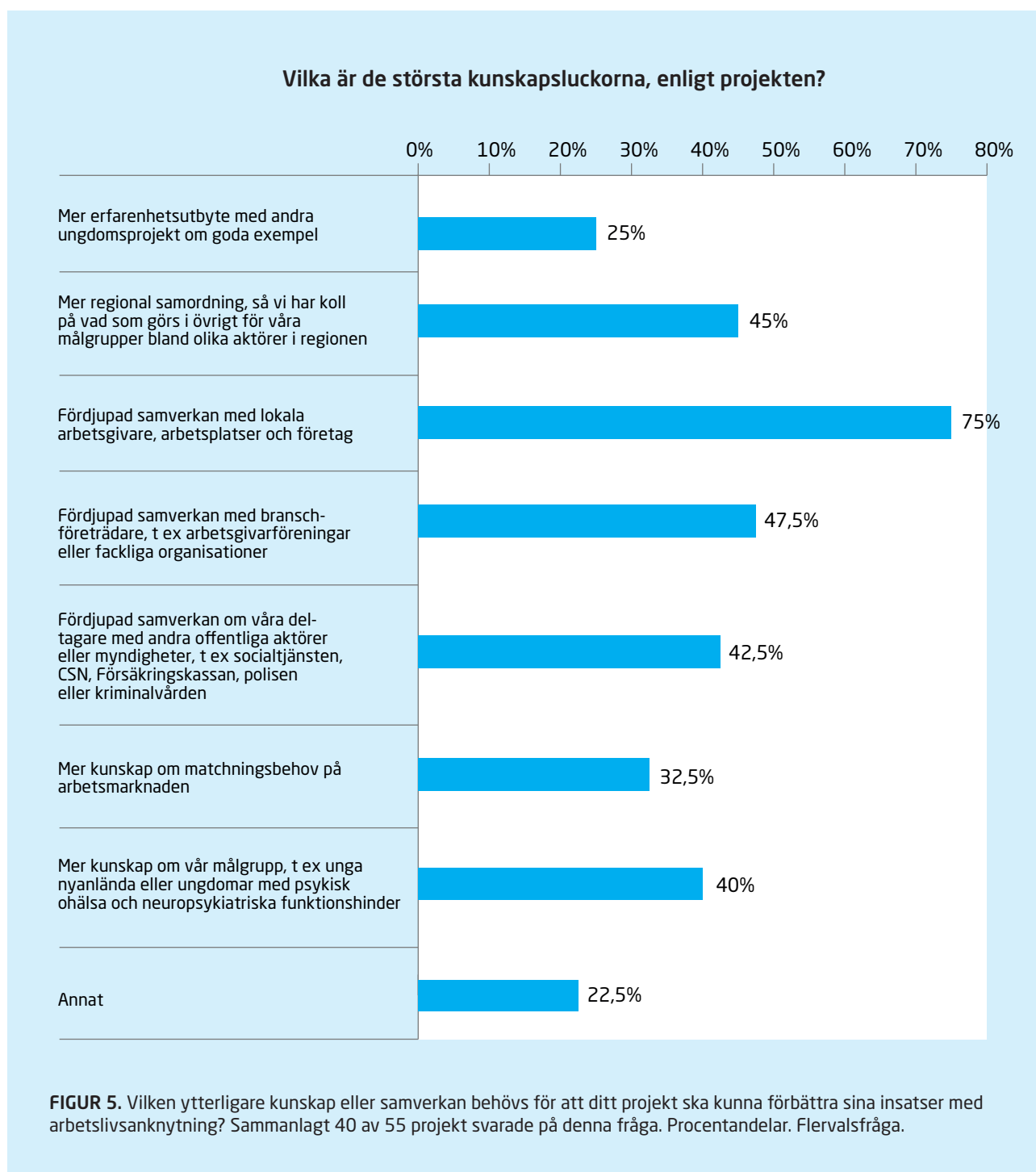
Nästan hälften av de 38 projekt som svarade på denna flervalsfråga markerade dessutom svarsalternativet ”Annat” och fyllde i fritextsvar. Svaren speglar en bredd av utmaningar, bland annat svårigheter för deltagare som saknar körkort, logistik- och inkomstsvårigheter när deltagare kombinerar studier med praktik samt svårigheter rörande myndighetssamverkan.

Behov av ytterligare kunskap och samverkan

Ungefär lika många projekt som svarade att de tycker det finns hinder för att genomföra insatser med arbetslivsanknytning, tyckte också att det finns ytterligare behov av kunskap och samverkan.

Som framgår av figuren upplever 75 procent av de sva-

rande, det vill säga 30 av 40 projekt, ett behov av ökad samverkan med lokala arbetsgivare, arbetsplatser och företag. Svaren på denna fråga kan förmodas spegla att allmänt behov av arbetsgivarkontakter som också återkommer i respondenternas tidigare svar, till exempel angående svårigheten att hitta passande praktikplatser för deltagarna.



Erfarenhetsutbytet med andra projekt förefaller vara tillräckligt för de flesta projekt, det är den samverkan som minst andel projekt anser sig behöva mer av.

Tre andra viktiga kunskaps- och samverkansbehov, som anges av 17 projekt eller fler, är i fallande ordning behovet av en fördjupad samverkan med arbetsgivarföreningar och fackliga organisationer, fördjupad samverkan med offentliga aktörer samt mer regional samverkan.

Behovet av mer regional samverkan nämns också av flera av de yrkesverksamma i projekten som Temagrupperna intervjuade. *För den övergripande projektledningen finns ju det perspektivet*, berättar en lokal projektledare i södra Sverige i en typisk reflektion. *Men det är inget vi pratar om dagligen här i verksamheten. Man vet att strukturpartnerskap, regionala kompetensplattformar och programråd finns...men det är ingen djupare process än så.* En lokal projektledare i ett annat projekt har samma erfarenhet. *Självklart är vi medvetna om läget för ungdomar i regionen när det kommer till arbetsliv. Vi har ju samarbete med kommuner i hela länet. Men inget fördjupat systematiskt arbete kring den bredare frågan, om regionala målsättningar för ungdomar och arbete.*

Mot bakgrund av socialfondens strukturer för djupgående regional samverkan är det intressant att projekten själva uppger att de har en så begränsad inblick i det regionala perspektivet.¹⁶

Av de som besvarade frågan valde nio stycken projekt att markera svarsalternativet ”Annat” och fylla i fritextsvar. Projektens svar var i denna del är kortfattade men uttrycker framför allt svårigheter i samverkan mellan olika aktörer.

Arbetsgivare och branschföreträdare deltar inte i utformning av insatser

Det är slående att så många av projekten ser ett behov av mer samverkan med lokala arbetsgivare och näringsliv. Temagrupperna mötte denna reflektion bland projekten både i de kontakter som föregick enkätutskicket och i de intervjuer som Temagrupperna genomförde med yrkesverksamma i projekten. En fördjupningsfråga på detta tema formulerades därför i enkäten.

Mer än hälften av respondenterna, 31 projekt, svarar att branscher eller arbetsgivare har deltagit i utformningen av insatserna i deras projekt. Fritextsvaren visar att samverkan kan se olika ut, men den uppges ofta vara

långsiktig. Det är bland annat vanligt att arbetsgivare eller branschföreträdare ingår i projektens referensgrupp eller styrgrupp. De kan också bistå projekten i rollen som återkommande rådgivare.

Samtidigt uppger 24 av de 55 svarande projekten att *inga* arbetsgivare eller branschföreträdare deltagit i utformningen av deras verksamhet. Mot bakgrund av att insatser i programområdet ska främja övergångar till arbete, så är det förvånande att så många som 43 procent av respondenterna uppger att de inte samverkar med företrädare för arbetslivet vad gäller utformning av insatser.

Brister i skolans studie- och yrkesvägledning

Temagrupperna har tidigare uppmärksammat att insatser som förebygger skolavhopp och säkerställer tillgång till studie- och yrkesvägledning är viktiga för ungas etablering i arbetslivet.¹⁷ En fråga om huruvida projekten samverkar med gymnasieskolan formulerades därför i enkäten.

Svaren pekar på att projektens samverkan med gymnasieskolan behöver stärkas. Av respondenterna anger endast 33 procent, det vill säga 18 av 55, att de har en organiserad samverkan med gymnasieskolan.¹⁸ De tre vanligaste anledningarna för att träffa företrädare för gymnasieskolan är enligt respondenterna att motivera unga att slutföra gymnasiestudier, att förebygga avhopp samt att utveckla projektens insatser med arbetslivsanknytning.

Av de 18 projekt som svarade att de samverkar med gymnasieskolan tillhörde hälften programrådets delmål 2.2.¹⁹ Detta delmål riktar sig uteslutande till unga deltagare, det är därför inte förvånande att dessa projekt har en mer aktiv samverkan med den lokala ungdomsutbildningen.²⁰ I de övriga 35 projekt som besvarat enkäten och som ingår i delmålen 2.1 och 2.3 verkar samverkan med gymnasieskolan endast ske sporadiskt.²¹

Ungas egna uttalanden vid Temagruppernas intervjuer visar att deras upplevelser i gymnasieskolan varit en bidragande faktor till att de nu varken arbetar eller studerar. När Temagrupperna till exempel frågar om arbetslivserfarenhet, nuvarande aktiviteter kopplade till arbetslivet eller framtida yrkesplaner återkommer ungdomarna ofta spontant till sina upplevelser i gymnasieskolan. Detta gäller även intervjuade vars gymnasiestudier ibland ligger mer än fem år tillbaka i tiden.

16 Det nationella socialfondsprogrammet genomförs i åtta regioner. Varje region har egna regionala handlingsplaner, utformade tillsammans med lokala och regionala aktörer. Utöver detta tillkommer regionalt tillväxtansvariga samt strukturfondspartnerskap.

17 Se till exempel *Vägar och omvägar till arbetsmarknaden* (2017) eller *Tio orsaker till skolavhopp* (2013).

18 Samverkan definieras i detta fall som att företrädare för projekten träffar företrädare för gymnasieskolan minst en gång per termin.

19 Insatserna inom ESF:s programområde 2 är fördelade på tre delmål. Delmål 2:1 avser tillgång till sysselsättning för långtidsarbetslösa och personer som står långt ifrån arbetsmarknaden. Delmål 2:2 avser varaktigt integration på arbetsmarknaden för unga, inklusive unga som löper risk för social exkludering och unga från marginaliserade grupper. Delmål 2:3 avser aktiv inkludering och förbättrad anställningsbarhet hos arbetslösa med sammansatt problematik.

20 Med ungdomsutbildning avses i första hand grundskola och gymnasieskola.

21 Av enkätens 55 respondenter svarade 37 att de inte samverkar med gymnasieskolan. Fördelningen av de 37 projekten är enligt följande: 15 inom delmål 2.1, två inom delmål 2.2 samt 20 inom delmål 2.3.

Ungdomarnas utbildningsnivå är svårbedömd, både för dem själva och för de yrkesverksamma i projekten. En studie- och yrkesvägledare i Västsverige berättar bland annat att hennes största svårighet i verksamheten är att *ungdomar gråter när jag berättar att de faktiskt inte tagit studenten*. Flera projektledare berättar också att det är svårt både för deltagarna och för de yrkesverksamma att begära ut och förstå de skolhandlingar vars syfte är att dokumentera ungdomarnas skolgång.

Problematiken återspeglas i intervjuerna med unga deltagare. I allmänhet uttrycker många deltagare en osäkerhet inför vilka ämnen eller kurser de behöver komplettera, och lyfter fram hur mycket kontakten med projektets studie- och yrkesvägledare betyder för dem.

Något de flesta intervjuade unga har gemensamt är upplevelsen av att de under skoltiden saknade relevant information inför studie- och yrkesval. *Jag hade ju behövt prova på en massa olika*, berättar en deltagare (21 år) i södra Sverige i en typisk kommentar. *Typ, se en massa dokumentärer om olika jobb. Som förklarar hur det går till. För han på skolan, han var ju inte till någon större hjälp. Den SYV:en var ju bara, 'här, skriv på papperet vilka skolor du ska gå på och så kan vi välja ett yrke'*. En annan deltagare (21 år) berättar att hen på gymnasiet överhuvudtaget inte visste att det fanns en SYV.

Att ungdomar genomför det valda gymnasieprogrammet, trots att de tidigt inser att det känns fel, är en annan återkommande berättelse. Påfallande ofta gäller detta dessutom unga som i intervjun uppger att de utbildat sig inom gymnasieprogram med statistiskt sett hög anställningsbarhet, som VVS- och fastighetsprogrammet, Bygg- och anläggningsprogrammet eller Teknikprogrammet. *Jag orkade inte byta och göra om alltihopa*, berättar en deltagare i södra Sverige som genomfört studier på ett av dessa yrkesprogram. *Jag ville bara ta mig igenom det. Visst, man kan få jobb men hade jag vetat vad jag skulle gå igenom hade jag inte valt det*. Motsvarande erfarenheter har en av deltagarna i ett annat projekt. *Jag gick VVS, men tredje året förstod jag att: jag vill inte VVS. Det vill jag inte, det är inte jag. Men jag gick klart ändå för annars hade jag ju slösat med tiden*.

Många av de intervjuade tar också upp hur de idag reflekterar över den upplevda torftigheten i råden inför olika utbildnings- och yrkesval. Vanliga beskrivningar är att studie- och yrkesvägledning endast förekommit i sista årskursen i grundskolan eller gymnasiet, och då endast vid enstaka tillfällen.

En deltagare i södra Sverige, som gått ett högskoleförberedande program, beskrev till exempel vilsheten när idrottsintresset plötsligt avtog i de sena tonåren. *Och*

då bara, shit vad ska jag göra? Och det vet jag kanske fortfarande inte. Så efter gymnasietiden var jag ganska lost. Har inte upplevt så mycket stöd från vuxna i dom här valen, när jag fortfarande var i skolan. I Stockholms län konstaterar en deltagare, i en typisk kommentar, att *alltså, vår klass glömdes helt bort av studie- och yrkesvägledaren*. Och en annan deltagare som gått ut gymnasiet flera år tidigare, erbjuder den kanske mest kärnfulla reflektionen. *Varför ska det alltid vara en inriktning? För när man var 15 år i grundskolan och fick frågan, 'vad tycker du är kul?', vad svarade man då? Jo, spela dataspel och spela fotboll. Känns som att det finns en förväntan att man ska välja, en enda grej. För resten av ditt liv. Och att det är så avgörande och slutligt. Men i den åldern vet man faktiskt ingenting*.

Sammantaget uttryckte de flesta av de intervjuade ungdomarna således konkreta och negativa upplevelser av bland annat undervisning och studie- och yrkesvägledning i lokala gymnasieskolor. Samtidigt pekar enkätsvaren från yrkesverksamma i projekten på att det saknas mekanismer för att återkoppla ungas erfarenheter till ansvariga aktörer inom ungdomsutbildningen. Detta trots att kommuner eller kommunförbund i flera fall är huvudmän för både socialfondsprojekt och de skolor som ungdomarna gått i.

Hur upplever unga projektdeltagare insatser med arbetslivsanknytning?

Temagruppen intervjuade under hösten 2016 och våren 2017 sammanlagt 24 ungdomar i sju ESF-finansierade ungdomsprojekt inom programområde 2, delmål 2.2. Ungdomarna valdes ut av företrädare inom projekten och deras deltagande i intervjuerna var frivilligt. Utifrån de ungas behov och preferenser genomfördes intervjuer både enskilt och i grupp. Det går därmed inte att generalisera utifrån det underlag som framkom vid intervjuerna.

Flera synpunkter och teman återkom dock i ungdomarnas berättelser, trots att de hade vitt skilda bakgrunder och förutsättningar. Ofta ger deras tankar dessutom nya perspektiv som bidrar till att nyansera de problemställningar som yrkesverksamma i projekten ger uttryck för. Ungdomarnas intervjusvar är därför väsentliga för denna kartläggning, dels som ett uttryck för ungas egna upplevelser och dels som ett värdefullt komplement till den information som lämnas av yrkesverksamma i projekten.

Ungdomarna tycker att insatserna de möter är värdefulla för dem

I nästan samtliga intervjuer konstaterar de intervjuade ungdomarna att de har deltagit, eller kommer att delta, i ett brett urval av insatser med arbetslivsanknytning. I snitt

har de intervjuade ungdomarna genomfört minst tre av följande insatser inom ramen för projektet:

- praktik
- yrkesinriktade utbildningsinsatser i projektet
- informationsmöten med arbetsgivare
- studiebesök på arbetsplatser eller hos utbildningsanordnare
- branschevent och mässor

I ett projekt utvecklade dessutom flera deltagare egna nyföretagarprojekt, varav några vid intervjutillfället var inkomstbringande.

Överlag berättar de intervjuade ungdomarna att projektens insatser med arbetslivsanknytning varit värdefulla för dem, exempelvis att få ny kunskap om utbildningsvägar, branscher och arbetsgivare. Särskilt värdefull är kunskap om utbildningsvägar, branscher eller arbetsgivare som de unga inte tänkt på själva.

I Västsverige berättar till exempel en ung kvinna (24 år) att det efter ett studieavbrott på universitetet var svårt att hitta en ny inriktning, men att hon genom projektet nu utbildar sig till målare. I en annan del av Västsverige berättar en ung man (22 år) att han efter en längre arbetslöshetsperiod till slut fick praktik på ett lager. Men vid en jobbmässa genom projektet hittade han ett timvikariat som bildlärare. *Lagerjobbet lärde mig mycket, förklarar han, men det är ingenting jag vill fortsätta med, särskilt inte inom bemanningsbranschen. Nu har jag jobbat på ett par grundskolor, fortsätter han, båda två var riktiga kaosskolor och jag tycker om det. Det viktigaste när man arbetar med barn är att vara engagerad och att ha respekt för dem. Eleverna måste förstå att de också kan komma vidare. Jag tänker utbilda mig till bildlärare och söker nu i mars 2017.*

En ung kvinna (16 år) i södra Sverige sammanfattar hur hon och hennes kamrater beskriver projektet för kompisar som undrar vad de gör. *Här pratar de om jobb som man inte ens visste fanns att välja. De föreslår bra praktikplatser...och är man osäker på den gymnasieskola man går på, så pratar det mycket med en om den. Om vad skulle hända om man bytte skola eller program.*

Andra ungdomar betonar att kontakten med arbetsgivare eller företrädare för olika branscher medfört att de känner sig säkrare på vilka krav som ställs på dem i arbetslivet. *Man ska till exempel inte fråga om lön direkt utan det kan man fråga i slutet av intervjun,* berättar en ung kvinna i Stockholms län (21 år). Genom projektets jobbcoacher och besök på jobbmässor träffar hon regelbundet arbetsgivare. *Och jag har inte fått jobb en gång för att jag sa att jag var känslig. Han som intervjuade mig, han mailade och skrev det sen. Då blev jag förvånad, på grund av bara ett ord! Så projektet lärde mig att*

om de till exempel ber dig att säga en negativ sak om dig själv i en intervju, så ska det ändå kunna vara positivt.

Relationer och enkel kommunikation är betydelsefullt för unga deltagare

För många unga kan ett bemötande som visar projektmedarbetarnas tillit, tillgänglighet och intresse för individen vara ett viktigt första steg. I stort sett samtliga ungdomar beskriver att personliga relationer och enkel kommunikation är centrala för deras motivation och förmåga att aktivt delta i projektets insatser med arbetslivsanknytning.

Bemötandets betydelse är på många sätt väl känt. Ofta är bemötandet också redan inbyggt i utformningen av insatserna. Av intervjumaterialet framgår dock att ungdomarna verkar betona relationer och kommunikation lite olika, utifrån om den intervjuade är tjej eller kille.

För många av de tjejer som Temagruppen samtalat med är den personliga relationen till projektets vuxna det första som nämns vid frågor om hur de skulle beskriva projektet. *De kommer ihåg ditt namn,* säger en ung kvinna (24 år) i Västsverige. *Jag blev så röd så jag nästan började grina. Man är mer än bara något på ett papper.* Hennes kamrat, en 20-årig kvinna, håller med. *Här får man hjälp, man sitter tillsammans med de från projektet och söker jobb. Oavsett vad det är, så får man hjälp. Och man vet vem ens handläggare är! Och det ändras inte.* Det var också nästan uteslutande tjejerna som berättade om hur bra det kändes att de alltid kan nå sina kontaktpersoner i projektet. En ung kvinna (21 år) i Stockholms län ger ett typiskt exempel på en sådan reflektion. *Det är bra att vi kan ringa när som helst...vi kan alltid ringa, maila eller sms:a. Det är bra att de inte säger, nej du kan inte ringa för det är lördag, eller jag är på kurs.*

Många av de intervjuade killarna verkar uttrycka goda relationer mer i termer av struktur och tydlig kommunikation. I ett typiskt uttalande berättar en ung man (21 år) i Stockholms län att *andra ställen har rutiner som säger, att såhär är det. Så här måste vi göra, i den ordningen. Här lyssnar de mer och ger råd...de är bra på att berätta vad man kan välja och göra. Även vilka hinder det finns. Så att man vet.* I södra Sverige beskriver en annan ung man (22 år) att han träffade minst tre olika handläggare på Arbetsförmedlingen, innan han kom till det aktuella projektet. Och att det nu gick att ta till sig vad den nya arbetsförmedlaren i projektet sa för att han *berättade så man kan få en bättre bild i huvudet om vad som kommer hända i framtiden. De hjälper en att komma fram till saker och ting man vill här i livet...de ger dig verktyg, går in i din hjärna och letar. Det är bra.* I en annan intervju i samma projekt beskriver en ung man (23

år) sig själv som *slarvig, jag kom inte på möten och så. Men när jag började här så blev jag mycket bättre på tider. Arbetsförmedlaren är på mig ibland, det är jättebra. Först kom jag två gånger i veckan, sen tre och sen var jag här varje dag kl 09:00...det hjälper mig ju med rutiner, att vakna, att lämna in allting i tid. Och, tillägger han, de är trevliga.*

Oavsett kön, beskriver många av de intervjuade att goda relationer och tydlig kommunikation är grunden för att de aktivt deltar i projektets insatser med arbetslivsanknytning. En ung kvinna (21 år) i Stockholms län, berättar till exempel hur viktig tillit till projektets jobbcoacher är för att kunna ta till sig de förintervjuer som deltagarna genomför innan en inplanerad, ”skarp” arbetsintervju. *Man får feedback från jobbcoacherna först, det är jättebra...man får veta direkt vad man behöver jobba mer på, och vad som gick bra. Och om man går vidare, då går man sen till dem som kan erbjuda tjänsten direkt.*

Oro och kritik är vanligt, trots överlag positiva erfarenheter

Även om de ungdomar Temagruppen intervjuat i allmänhet ger en uppskattande bild av bemötandet och de insatser de deltar i, förekommer också en del oro och kritik.

I flera av projekten träffade vi enstaka ungdomar som känner sig obekväma i verksamheten. En ungdom i södra Sverige berättar till exempel att det är skamfyllt att delta i projektet, och konstaterar att hen aktivt söker sig därifrån. *Jag skiljer ju mig lite från gruppen, berättar hen, har sett olika saker, klarar inte de ganska tuffa omständigheter som folk har här.*

Andra tar upp att de stör sig på insatserna eller personalen. I Stockholms län tycker till exempel en

deltagare att de vuxna blir för dominanta i genomgångarna. *Det kanske skulle vara bra att få mer variation på övningar. Och det skulle vara lärorikt att höra mer på alla andra deltagare...inte bara att de vuxna pratar.*

I Västsverige konstaterar några deltagare att de är med i brist på alternativ. *Har deltagit i flera andra insatser, det är ju ett krav för att få aktivitetsstöd, berättar en ungdom. Här är det lite mer avslappnat. Och de kan väl hjälpa till med CV och personligt brev och så. Men jag har redan fått mycket sån hjälp, har den kunskapen, det var jag med om tidigt när jag skrev in mig på Arbetsförmedlingen. Jag är ju ganska självständig.*

Det finns också inslag av fördomar kring olika typer av jobb. Detta uttrycks kanske bäst av en deltagare (24 år) i Västsverige. *Det jag vill, berättar deltagaren, är att få ett arbete som jag tycker är drägligt. Och som enligt samhällets rådande normer inte är pinsamt att ha. Typ inte så roligt att berätta för kärlekens släkt att man är lokalvårdare, eller telefonförsäljare.*

Flera av de unga noterar också konkreta praktiska hinder för sitt deltagande i insatser med arbetslivsanknytning. Vanligast är avsaknad av körkort. Detta problem återkommer oavsett om intervjun sker i en storstad med goda kommunikationsmöjligheter eller i en mindre tätort. *De här jobben som kräver att man har körkort, de är många. Så har man inte det, då blir det bökiigt, säger en deltagare i Västsverige. Då måste man ofta istället visa att man har jättemycket erfarenhet för att kompensera att man inte har körkort. I södra Sverige har en andra deltagare samma erfarenheter. De slutar vara intresserade så fort jag säger att jag inte har körkort, beskriver en deltagare sina kontakter med potentiella arbetsgivare inom byggbranschen. ●*



Häry och dinosaurierna räddar djuren

ACERBERG

Slutsatser och diskussion

Kartläggningen visar att de projekt som deltagit i enkät och intervjuer har en individanpassad verksamhet med fokus på arbetslivet. Både intervjuer och enkätsvar visar till exempel att projekten erbjuder unga en variation av insatser med arbetslivsanknytning, i en mängd olika branscher och yrkesområden.

Det är möjligt att enskilda deltagare upplever att de inte har tillgång till ett så varierat utbud i det egna projektet. Kartläggningens målsättning var dock att utarbeta en samlad bild av insatser med arbetslivsanknytning för hela programområdet och inte för enskilda projekt. På en övergripande nivå går det att konstatera att utbudet av insatser är individanpassat och varierat, vilket i förlängningen bör gynna ungas möjligheter till etablering i samhälls- och arbetsliv.

De flesta unga som Temagruppen intervjuat är också positiva till projektets insatser med arbetslivsanknytning. De uttrycker bland annat att insatserna är intresseväckande och stärker den egna drivkraften att etablera sig i studier eller arbetsliv.

Temagruppen har dock identifierat ett antal problemområden, som diskuteras i detta kapitel.

Samverkan med arbetsgivare och branschföreträdare är alltför begränsad

- Temagruppen rekommenderar att Svenska ESF-rådet utreder möjligheterna att i utlysningar ställa tydligare krav på projektets samverkan med arbetslivet, till exempel genom att privata aktörer bidrar till delfinansiering.
- Temagruppen rekommenderar vidare att Svenska ESF-rådet utreder ifall det finns otydligheter i socialfondens regelverk eller kommunikation om villkor för bidrag som motverkar att projekt hämtar delfinansiering från privata arbetsgivare eller som hindrar att dessa i högre grad väljer att själva driva projekt.
- Temagruppen rekommenderar att Svenska ESF-rådet löpande följer upp projekten under genomförandefasen i syfte att stödja projekten med arbetslivsanknytningen. I ett sådant arbete kan de strategiska regionala partnerskapen få nya viktiga funktioner.

I enkätsvaren uppger 43 procent av projekten att de inte samverkar med arbetsgivare och branschföreträdare i utformningen av insatser med arbetslivsanknytning. Kartläggningen ger inget underlag för att klargöra de exakta orsakerna till detta. I materialet finns dock indikationer på omständigheter som delvis kan förklara resultatet. Drygt 37 procent av projekten i enkäten ser till exempel en stor utmaning i att arbetsgivare tvivlar på deltagarnas motivation och förmåga att bidra.

Det är med all säkerhet så att det finns enskilda projekt som måste intensifiera sina ansträngningar för att samverka med arbetsgivare. Men det är också möjligt att samverkan i vissa fall brister trots aktiva ansträngningar från projektens sida. Vid intervjuer med Temagruppen reflekterade också flera yrkesverksamma över svårigheter i kontakterna med arbetsgivare.

En projektmedarbetare i södra Sverige har till exempel olika erfarenheter beroende på om arbetsgivaren är offentlig eller privat. *Det är mycket enklare att få kontakt med de privata än med de offentliga arbetsgivarna! Oftast vill de offentliga att ungdomarna redan har en färdig utbildning. Men de privata kan vara mindre formella när det kommer till att erbjuda praktik och överväga anställning.*

Relationsskapande arbete är avgörande för att arbetsgivare ska vilja ta emot deltagare, berättar i sin tur en jobbsamordnare i Stockholms län. *Annars är det jättesvårt – branschföreträdarna är viktiga och många känner ju varandra. Och man ska bara lova det man absolut kan hålla. För man måste leverera, det är vi medvetna om.* Andra yrkesverksamma lyfter fram att sökandet efter deltagare ibland skett på bekostnad av arbetsgivarkontakter. *Vi ska ju ha ett par hundra ungdomar, berättar en projektledare i Västsverige. Men har haft svårt att hitta så många – trots att vi har så hög ungdomsarbetslöshet. När jag ser på det nu så skedde sökandet efter deltagare på bekostnad av andra insatser, till exempel arbetsgivarkontakter.*

Temagruppen kan också konstatera att listan över stödmottagare, det vill säga aktörer som tar emot finansiering från socialfonden för att bedriva projekt inom PO2, är talande. Bland stödmottagare i detta programområde tillhör en majoritet den offentliga sektorn eller civilsamhället. De är till exempel kommuner, regionförbund, samordningsförbund, idrottsföreningar, ideella föreningar

och kulturföreningar. Branschföreningar, i synnerhet sådana med koppling till bristyrken inom näringslivet, är stödmottagare endast i enstaka fall. En ledande företrädare för en sådan branschförening reflekterade under en intervju över orsakerna till att det inte är vanligare, inte ens i den egna branschen. *Jag vet inte, berättade han. Vi har ju en lång tradition av arbetsmarknadsprojekt i just den här regionföreningen. Men det är ovanligt. Andra har inte det.*

Sammantaget visar kartläggningens resultat att samverkan med arbetsgivare är en särskild utmaning för projekten i deras insatser med arbetslivsanknytning. Denna svårighet har också identifierats i tidigare studier och utredningar.²²

Brister i skolans studie- och yrkesvägledning måste återkopplas till huvudmän

- Temagruppen rekommenderar att Svenska ESF-rådet utreder möjligheterna att i utlysningar ställa tydligare krav på projektens samverkan med ordinarie utbildningsverksamhet. Stödmottagare och projekt kan till exempel utveckla mekanismer som identifierar och återkopplar kvalitetsbrister i studie- och yrkesvägledningen på den lokala ungdomsutbildningen.
- Temagruppen rekommenderar vidare att aktörer som är huvudmän för både socialfondsprojekt och skolverksamhet har en central roll i utvecklingsarbetet. Samverkan kan därmed ge förutsättningar för ett ömsesidigt lärande och professionsutveckling mellan verksamhetsnära personal i skolan och personal i projekt.

Kartläggningen visar att projektens insatser på olika sätt kompenserar för brister i lokala grund- och gymnasieskolors studie- och yrkesvägledning (SYV). Det vill säga att socialfondsprojekten erbjuder de råd och den vägledning som ungdomarna långt tidigare hade rätt till inför sina studie- och yrkesval.²³

Frågor om utbildningsnivå, utbildningsval samt studie- och yrkesvägledning var inledningsvis inte i fokus för Temagruppens kartläggning. I Temagruppens intervjuer blev det dock tidigt uppenbart att både yrkesverksamma och ungdomar reflekterade kring brister i studie- och yrkesväg-

ledning. Enligt ungdomarna själva bidrog skolans bristande SYV ofta till deras svårigheter att etablera sig i utbildning och arbetsliv.

Merparten av de unga uttrycker till exempel att informationen om studie- och yrkesval i allmänhet var begränsad eller uteblev helt i grundskolan och gymnasiet. De ungas berättelser pekar också på att skolornas information varken var intresseväckande eller anpassad efter elevernas ålder och mognad.

Bland de yrkesverksamma berättar flera projektledare att de först i samband med projektets genomförande insett hur omfattande behovet av SYV faktiskt är. Då har projekten ofta anpassat sig och anlitat studie- och yrkesvägledare, även om denna kompetens inte fanns med i den ursprungliga planeringen. Samma reflektioner om ett stort behov av SYV återkommer också i projektens enkätsvar, till exempel i projektens beskrivningar av studiebesök och deltagande i branschevent eller mässor.

Att fastställa exakt varför de unga i projekten har ett så omfattande behov av studie- och yrkesvägledning faller utanför ramen för denna kartläggning. Intrycket av kartläggningen är dock att deltagarnas behov av SYV i projekten inte i första hand verkar ha uppstått på grund av de ungas bristande motivation eller engagemang för sina studie- och yrkesval. Istället pekar de många likartade berättelserna på faktiska brister i SYV på lokala grund- och gymnasieskolor. Här ser Temagruppen att det finns en stor möjlighet för ungdomsskolan att utveckla sin SYV genom att ta vara på de erfarenheter som unga och yrkesverksamma i socialfondsprojekten beskriver.

En förutsättning för att ungdomsskolan ska kunna ta till sig projektens erfarenheter är att ett erfarenhetsutbyte äger rum. På detta område visar Temagruppens enkät att en majoritet av projekten inte har någon systematisk samverkan med gymnasieskolan.²⁴ Signaler om förebyggande åtgärder och nödvändiga kvalitetsförbättringar i den lokala ungdomsutbildningen når därför i dagsläget inte fram till ansvariga för utbildningen, till exempel rektorer och förvaltningschefer. Detta trots att kommuner eller kommunalförbund ofta är huvudmän för både arbetsmarknadsprojekt finansierade av socialfonden och för de skolor som ungdomarna gått i.²⁵ I förlängningen kan fråvaron av samverkan leda till att kvalitetsbristerna i arbetet med SYV på skolorna drabbar ännu fler ungdomar, under lång tid framöver. ●

22 Se bland annat Temagruppens tidigare publikationer *I praktiken sänker vi trösklarna* (2011), *Lärdomar från arbetsmarknadsprojekt för unga* (2014), samt *Vägar och omvägar till arbetsmarknaden* (2017). Se även Ramböll 2013, IFAU 2013:12 samt Nilsson 2014.

23 Skollagen (SFS 2010:800) ställer krav på studie- och yrkesvägledning. Elever i alla skolformer, utom förskolan och förskoleklassen, ska ha tillgång till personal med sådan kompetens att deras behov av vägledning inför val av framtida utbildnings- och yrkesverksamhet kan tillgodoses. Ansvarig för detta är rektor och skolans huvudman, t ex en kommun eller ett fristående skolföretag.

24 Se svar på frågeställning 4.

25 Av enkätens sammanlagt 62 respondenter var 39 stycken offentliga verksamheter. Förutom olika enheter i städerna Göteborg, Malmö och Stockholm besvarades enkäten av 27 kommuner, två regioner, ett kommunalförbund och ett landsting.



Problembild, metod och definitioner

Inom många av de projekt som Europeiska socialfonden (hädanefter ESF eller socialfonden) finansierar är det vanligt med insatser där projektdeltagare på olika sätt kommer i kontakt med arbetsgivare, arbetsplatser, branscher eller yrken. Med tanke på vilken betydelse dessa kontakter har för ungas etablering, är det viktigt med en samlad information om insatsernas utformning och omfattning.

Denna kartläggning strävar därför efter att belysa hur arbetslivsanknytning skapas i den dagliga verksamheten i arbetsmarknadsprojekt med unga deltagare. Utgångspunkten är de arbetsmarknadspolitiska insatser som görs i Europeiska socialfondens programområde 2.

Problembild

Genomgångar med både Svenska ESF-rådet centralt, med företrädare för Temagruppens styrgrupp och med verksamhetsnära projektledare pekar på att en kvantitativ kategorisering och inventering av insatser med arbetslivsanknytning är efterfrågad. Dels som allmän kunskapsuppbyggnad, men i förlängningen även som stöd vid effektutvärderingar eller som underlag inför utlysningar av projektmedel. Vilka insatser med arbetslivsanknytning är till exempel vanligast? Vilka branscher har projekten oftast kontakt med? Går det att kartlägga och sammanställa hur verksamhetsnära samverkan med arbetsgivare och branscher i praktiken ser ut i projekten? Och hur kommer insatser med arbetslivsanknytning till uttryck, går det till exempel att säga att vissa typer av studiebesök, praktikplatser eller utbildningsinsatser är mindre vanliga än andra?

Temagruppens genomgång av egna tidigare publikationer samt information tillgänglig genom Svenska ESF-rådet bekräftar att det saknas en aktuell kartläggning med specifik fokus på just insatser med arbetslivsanknytning.²⁶ Temagruppen utarbetade också inför enkätomgången en

kunskapsöversikt. Kunskapsöversikten utgick från bland annat aktuell forskning, myndighetsrapporter, debattartiklar och statliga utredningar. Kunskapsöversikten bekräftar till stora delar att kunskapen om insatser med arbetslivsanknytning behöver kompletteras.²⁷

Det måste dock betonas att den aktuella kartläggningen har just ett kartläggande syfte. Definitionerna, metoderna och begreppskategorierna är därmed ett första försök att skapa ett hållbart ramverk för inhämtning av den efterfrågade kunskapen. Den empiri som kartläggningen inhämtat, främst genom riktade enkäter men även vid intervjuer, är i sin tur en första ögonblicksbild av den sorts data som kan vara intressant för fortsatta studier.

Sammantaget är Temagruppens kartläggning av insatser med arbetslivsanknytning ett första steg i ett mer långsiktigt arbete. Kartläggningen kan i detta förhoppningsvis tjänstgöra som underlag för fortsatta diskussioner om metoder, begreppskategorier, frågeställningar och analysområden. Eftersom alla de projekt som omfattas av kartläggningen är pågående, utgör denna text ingen utvärdering eller fördjupad analys av projektens metoder eller resultat.

Metod

Temagruppen unga i arbetslivet genomförde kartläggningen med stöd av intervjuer, studiebesök samt digitala enkäter riktade till projekt i Europeiska socialfondens programområde 2 (PO2).

Projekten inom programområdet delades upp i två grupper: lokala och regionala samt nationella.²⁸ Uppdelningen gjordes i första hand av genomförandetekniska skäl, bland annat på grund av de nationella projektens ofta komplexa ledningsstruktur och geografiskt mer omfattande verksamhet.

²⁶ Se bland annat Temagruppens tidigare studier *I praktiken sänker vi trösklarna* (2011), *Lärdomar från arbetsmarknadsprojekt för unga* (2014) samt skriften *Gräv där du står* (2016).

²⁷ Se separat Bilaga 1.

²⁸ Projektansvariga för lokala och regionala ESF-projekt kan till exempel vara regionförbund, kommuner eller ideella föreningar. Nationella projekt har till syfte att möjliggöra fler riktade nationella satsningar samt öka samverkan mellan olika typer av aktörer på nationell nivå. Projektansvariga för sådana ESF-projekt är därför ofta universitet och högskolor, myndigheter eller branschorganisationer.

Digital enkät till de lokala och regionala projekten

I april 2017 skickades en digital enkät ut till de regionala och lokala ESF-projekten inom programområde 2. Sammanlagt bjöds 79 lokala och regionala projekt in att besvara enkäten, se mer om urvalet nedan. Av de tillfrågade projekten var 35 stycken inom programområdets delmål 2.1, tio stycken inom delmål 2.2 och 34 stycken inom delmål 2.3.

Svarsfrekvensen var närmare 80 procent, med svar från 62 av 79 tillfrågade projekt. Fördelningen av respondenter var 24 stycken från delmål 2.1, tio stycken från delmål 2.2 och 28 stycken från delmål 2.3.

Inför enkäten kontaktade Temagruppen samtliga 147 lokala och regionala projekt som enligt underlag från Svenska ESF-rådet i mars 2017 ingick i PO2.²⁹ Kontakten skedde i huvudsak via mail och telefon. Syftet med uppföljningen var att så långt som möjligt säkerställa att enkäten endast skickades till projekt med verksamhet som har relevans för Temagruppens kartläggning. Det vill säga, projekt som:

1. Är pågående,
2. Har insatser med arbetslivsanknytning, och
3. Vid undersökningstillfället har unga deltagare i sin verksamhet.³⁰

Av Temagruppens inledande uppföljning framgick att sammanlagt 68 av 147 projekt inte var aktuella för enkätutskick. De vanligaste anledningarna var att verksamheten inte var pågående.³¹ Andra projekt hade vid avstämningstillfället inga unga deltagare, och hade inte heller haft det under hela våren 2017. Bland de projekt som valdes bort förekom också projekt som inte hade insatser med arbetslivsanknytning, t ex för att de arbetade terapeutiskt, alternativt enbart metodutvecklande på regional eller akademisk nivå.

Av de 79 lokala och regionala projekten som i slutändan var aktuella för Temagruppens enkät svarade 62 stycken. Inte heller i denna grupp var dock alla svarande aktuella för fortsatt kartläggning. Åtta av de 62 svarande uppgav i enkätens inledning att de saknade antingen unga deltagare, eller insatser med arbetslivsanknytning. Dessa projekt sorterades därmed bort och avslutade enkäten i ett tidigt skede.

Sammanlagt svarade i slutändan 55 projekt på enkätens samtliga frågor.

Digital enkät till de nationella projekten

Inför enkäten genomförde Temagruppen samma uppföljning via mail och telefon med de nationella projekten, som också hade gjorts med de lokala och regionala projekten.

Uppföljningen visade att av fjorton nationella projekt hade endast ett, Arbetsförmedlingens UngKomp, verksamhet relevant för Temagruppens kartläggning. Det inkomna materialet är därmed begränsat, och kartläggningen kan till exempel inte jämföra insatser med arbetslivsanknytning på lokal, regional och nationell nivå. De 13 inkomna svaren från UngKomp används dock i kartläggningen som kompletterande underlag i Temagruppens avslutande diskussion och analys av insatser med arbetslivsanknytning.

Studiebesök och intervjuer

Under hösten 2016 och våren 2017 genomförde Temagruppen studiebesök på plats i sju ungdomsprojekt. Vid studiebesöken intervjuade Temagruppen sammanlagt 24 unga och 30 yrkesverksamma i Malmö, Burlöv, Ronneby, Halmstad, Trollhättan, Botkyrka och Göteborg. Samtliga besökta projekt är en del av programområdets delmål 2.2.

Det saknades möjlighet att inom ramen för denna kartläggning göra ett representativt urval av projekt att besöka eller unga att intervju. Projekten valdes istället slumpvis utifrån några huvudsakliga kriterier – geografisk spridning, antal unga deltagare, tillgängliga besöksdatum samt variation av insatser med arbetslivsanknytning. Det var företrädare inom projekten som valde ungdomar att intervju, och deltagande i intervjuerna var frivilligt. Utifrån de ungas behov och preferenser genomfördes intervjuer både enskilt och i grupp. Av integritetsskäl har de unga avidentifierats i texten, utom vad gäller region och ålder.

Det går därmed inte att generalisera utifrån det underlag som framkom vid studiebesöken och intervjuerna.

Temagruppen bedömer att det som framkommit i intervjuerna trots detta i viss utsträckning kan vara relevant för kartläggningen. Flera synpunkter och teman lyftes till exempel återkommande av de intervjuade ungdomarna, oaktat vitt skilda bakgrunder och förutsättningar. Ofta ger de ungas tankar dessutom nya perspektiv eller inspel som nyanserar de problemställningar som enkätsvaren och projektens yrkesverksamma ger uttryck för. Sammantaget bedöms därför materialet vara ett värdefullt uttryck för ungas egna upplevelser, även om materialet inte kan anses vara representativt.

²⁹ Skriftlig kontakt med Svenska ESF-rådet den 31 mars 2017.

³⁰ Detta kriterium krävde oftast bedömning från fall till fall. Som huvudregel valde Temagruppen att skicka enkäten till projekt som haft unga deltagare i sin verksamhet någon gång under våren 2017, även om dessa deltagare kanske inte fanns kvar just i april 2017. De projekt som avslutat sin verksamhet i december 2016, eller tidigare, togs inte med i enkäten.

³¹ Att ett projekt inte bedömdes vara pågående kunde till exempel bero på att projektet ännu inte påbörjats, eller att det påbörjats så pass nyligen att verksamheten fortfarande var i planeringsfasen. Projekt som hade avslutats i december 2016 eller tidigare, samt projekt som avbrutits i förtid, räknades inte heller som pågående.

Definitioner och avgränsningar

Formuleringen *insatser med arbetslivsanknytning* är ett begrepp som hittills i första hand använts internt och informellt av Temagruppen och andra ESF-projekt. Som en del av kunskapsöversikten och problemformuleringen inför denna kartläggning undersökte därför Temagruppen alternativa begrepp och definitioner.³²

I både statliga utredningar och i forskningssammanhang är begreppen *arbetsmarknadsanknytning* och *arbetsintegrerat lärande* mest etablerade. Definitionerna motsvarar dock inte i allmänhet de projektaktiviteter som Temagruppen nu önskar kartlägga.

Begreppet *arbetsmarknadsanknytning* beskriver till exempel i första hand hur en individs anknytning till arbetsmarknaden kan kategoriseras utifrån ålder, anställningsform eller inkomst. Begreppet lämpar sig således inte i en kartläggning som strävar efter att inventera, kategorisera och analysera specifika projektaktiviteter med arbetslivsanknytning.

Arbetsintegrerat lärande beskriver i sin tur oftast en utbildningsmodell, till exempel hur studerande vid en yrkesinriktad utbildning bör möta arbetslivet i olika sammanhang. Det sistnämnda begreppet har visserligen beröringspunkter med de projektaktiviteter som Temagruppen vill belysa i sin kartläggning. Samtidigt är begreppet något begränsande, då det i första hand beskriver en metod, eller ett förhållningssätt.

Mot bakgrund av ovanstående väljer därför Temagruppen att i denna kartläggning använda sig av begreppet *insatser med arbetslivsanknytning*. Begreppet avser alla aktiviteter inom ungdomsprojekten som innebär att deltagarna får direkt kontakt med arbetsgivare, arbetsplatser, branscher eller yrken. Exempel på sådana insatser kan vara praktik, utbildningsinsatser kopplade till ett särskilt yrke eller bransch, kontakt med mentorer inom specifika yrken, studiebesök hos arbetsgivare, yrkesverksamma som besöker och föreläser för deltagarna i projektens lokaler

eller att deltagarna är med i externa branschutbildningar och branschevent. Det kan också betyda insatser med ett mer entreprenöriellt fokus, till exempel att utveckla en egen uppfinning eller starta eget företag.³³

Det övergripande målet för PO2 är att bidra till att personer som står långt från arbetsmarknaden kommer i arbete, eller åtminstone kommer närmare arbetsmarknaden. Endast ett av tre delmål i PO2 riktar sig specifikt till unga, men unga deltar även i de två andra delmålen om deras etablering gynnas av just det aktuella projektets insatser. Insatser med arbetslivsanknytning är ofta centrala i de projekt där unga deltar, oavsett vilket av de tre delmålen som projektet ingår i.³⁴ Sammantaget finns således ett stort antal unga deltagare inom programområdet, även om dessa är ojämnt fördelade mellan projekten beroende på deltagarnas behov och projektens inriktning.

I enlighet med det åldersspann som anges för unga deltagare i projekt inom PO2, omfattar kartläggningen unga i åldrarna 15 – 24 år. Åldersgruppen omfattar således unga som både är i ålder för grundskola, gymnasieskola, högre studier och arbete.

Den aktuella kartläggningen omfattar endast projekt utan koppling till det ordinarie ungdomsutbildningssystemet.³⁵ Projekt som i första hand förebygger skolavhopp samt motiverar unga att återgå till studier, t ex SKL:s PlugIn eller region Östergötlands #jagmed, ingår därför inte i kartläggningen. Detta av två skäl. Dels är fokus i dessa projekt i första hand på att ungdomar slutför sina studier, snarare än på insatser kopplade till arbetsgivare, arbetsplatser, branscher och yrken. Dels är insatserna med arbetslivsanknytning, i de fall de förekommer, oftast reglerade inom det ordinarie utbildningssystemet.³⁶ De följs därmed redan systematiskt upp av olika aktörer inom bland annat skolväsendet.³⁷ ●

32 Se separat bilaga 1, avsnitt 2.

33 De olika exemplen på insatser med arbetslivsanknytning har utarbetats i samråd med yrkesverksamma i projekten, Temagruppens styrgrupp samt Svenska ESF-rådets huvudkontor.

34 Endast ett av PO2:s delmål (2.2) har en inriktning på unga deltagare. PO2:s övriga delområden (2.1 och 2.3) omfattar alla åldersgrupper. Unga deltagare är dock i vissa fall med, om deras etablering gynnas av just det aktuella projektets insatser. Som helhet omfattar programområdet därför ett stort antal unga deltagare, ofta i projekt där insatser med arbetslivsanknytning är centrala.

35 Med ungdomsutbildningssystem avses i första hand grundskola och gymnasieskola. Andra utbildningsformer, t ex olika former av folkhögskola eller vuxenutbildning, kan vara relevanta för kartläggningens inriktning på insatser med arbetslivsinriktning på insatser med arbetslivsanknytning och omfattas således inte av denna avgränsning.

36 Det gäller till exempel det arbetsplatsförlagda lärandet i gymnasieskolans yrkesprogram, eller den yrkesförberedande praktiken som förekommer i gymnasieskolans introduktionsprogram. Ofta är dessa insatser inte bara tydligt definierade, utan också reglerade i olika författningar och föreskrifter.

37 Se bland annat SKL 2015, Skolverket 2016 (Rapport 441) samt Skolinspektionen 2011, 2013 och 2016.

Referensförteckning

IFAU Rapport 2016:1, Engdahl, Forslund En förlorad generation. - Uppsala : Insitutet för arbetsmarknadspolitisk utvärdering, 2016.

IFAU Rapport 2013:12, Liljeberg, Linus, Martinsson, Sara och Thelander, Jonas. Jobb- och utvecklingsgarantin – Vilka deltar, vad gör de och vart leder det?

Institutet för framtidsstudier 2013:1 På jakt efter framgångsrik arbetslivsintegrering: Forskningsrapport. - Stockholm : Institutet för framtidsstudier, 2013.

Nilsson (2014). *Arbetsplatsen som resurs i den grundläggande yrkesutbildningen*. I Panican (red), Yrkesutbildning för morgondagens arbetsliv. Dialogos.

Ramböll Utvärdering av europeiska socialfonden i Sverige: Slutrapport. - Stockholm : Ramböll, 2013.

Regeringskansliet <http://www.regeringen.se/debattartiklar/2016/01/livslanga-larandet-ska-starkas/> . - Stockholm : [u.n.], 2016.

SOU 2006:102 Samverkan för ungas etablering på arbetsmarknaden. - Stockholm : Regeringskansliet, 2006.

SOU 2015:97. *Välja yrke*. Slutbetänkande av yrkesprogramsutredningen.

SOU 2017:19 *Delbetänkande av Delegationen för unga och nyanlända till arbete*. Stockholm : Regeringskansliet, 2017.

Strategirådet Utvärdering av Sysselsättningsinitiativet för unga [Rapport]. - Stockholm : [u.n.], 2015.

Sveriges Kommuner och Landsting (2015a). *PlugIn – Sveriges största samverkansprojekt för att förhindra studieavbrott*.

Sveriges Kommuner och Landsting (2015b). *Utbildning – nyckeln till arbete. En longitudinell studie över årskullen 1981 och dess övergång från skola till arbete*. December 2015.

Skolverket (2014). *Vad ungdomar gör efter gymnasieskolan – en registerstudie*.

Skolverket (2016a). *Arbetslivet efter skolan*. Rapport 441.

Skolverket (2016b). *Det arbetsplatsförlagda lärandet på gymnasieskolans yrkesprogram*. Rapport 43.

Skolverket (2016c). *Uppföljning av gymnasieskolan. Uppföljning och analys av gymnasieskolan 2016*.

Skolinspektionen (2011) *Arbetsplatsförlagd utbildning i praktiken – en kvalitetsgranskning av gymnasieskolans yrkesförberedande utbildningar*. Rapport 2011:2.

Skolinspektionen (2013). *Gymnasial lärlingsutbildning: En kvalitetsgranskning av gymnasial lärlingsutbildning*. Rapport 2013:02.

Skolinspektionen (2014). *Undervisning på yrkesprogram*. Rapport 2014:05.

Skolinspektionen (2016). *Samverkan för bättre arbetslivsanknytning*. Inget rapportnummer, dnr 2015:3299.

Yrkesutbildning och socialpolitik, Socialvetenskaplig tidskrift nr 4, 2005. Jonas Olofsson och John Östh.

Temagruppen Unga i arbetslivet (2011). *I praktiken sänker vi trösklarna*. Stockholm: Ungdomsstyrelsen 2011:3.

Temagruppen Unga i arbetslivet (2013). *10 orsaker till avhopp*. Stockholm: Ungdomsstyrelsen 2013:2.

Temagruppen Unga i arbetslivet (2014). *Lärdomar från arbetsmarknadsprojekt för unga*. Stockholm: Myndigheten för ungdoms- och civilsamhällesfrågor.

Temagruppen Unga i arbetslivet (2017a). *Lärlingsutbildning – olika aktörer och samverkansformer*. Stockholm: Myndigheten för ungdoms- och civilsamhällesfrågor.

Temagruppen Unga i arbetslivet (2017b). *Vägar och omvägar till arbete*. Stockholm: Myndigheten för ungdoms- och civilsamhällesfrågor.

Tema Nord 2010:565 P-O Thång, Monica Larson *Integration genom vuxenutbildning och vidareutbildning*. Landrapport. - Köpenhamn: Nordiska minsiterrådet, 2010.

