

Arbete och försörjning



Kapitel 5 Arbete och försörjning

Ungas möjlighet till inträde och etablering på arbetsmarknaden är en central fråga för deras tillgång till välfärd och inflytande. Huvudområdet *arbete och försörjning* handlar om ungas etablering i arbetslivet, deras ekonomiska situation och relevanta offentliga stödsystem.

Arbete och försörjning

Tema	Nr	Indikator	Variabler	Relation		Tendens	Uppgiftslämnare	Politikområde
				Tjejer	Killar			
Arbete och försörjning	59	Antal som betalat inkomstskatt, 2010.						Skatteverket Skattepolitik
	60	Antal med pensionsgrundande inkomster och betald kommunalskatt, 2010.						
	61	Studiemedelsbudget, 2011.					Centrala studie-stödsnämnden	Utbildningspolitik
	62	Ekonomiskt bistånd, 2010.					Socialstyrelsen	Socialpolitik
	63	Ersättning för nedsatt arbetsförmåga, 2011.					Försäkringskassan	
	64	Ekonomisk standard bland unga med och utan barn, 2011.						
	65	Inkomna ansökningar om betalningsföreläggande, 2011.					Kronofogde-myndigheten	Skattepolitik
	66	Antal med skulder som är föremål för indrivning hos Kronofogdemyndigheten, 2011.						
	67	Ansökan om och verkställande av vräkning, 2011.						
Arbetslöshet och åtgärder	68	Antal i arbetslöshet, deltidsarbetslöshet, timanställning och program, 2011.					Arbetsförmedlingen	Arbetsmarknads-politik
	69	Antal långtidsarbetslösa, 2011.						
	70	Mediantid i arbetslöshet, 2011.						
	71	Långtidsinskrivna arbetslösa, 2011.						
	72	Andel i arbete eller utbildning efter arbetsmarknadspolitiskt program, 2011.						
Företagande	73	Andel företagare, 2008.					Tillväxtverket	Näringspolitik
	74	Nystartade företag, 2010.					Tillväxtsanalys	
	75	Syn på företagande, 2009.					Tillväxtverket	
	76	Andel som genom skolan fått en uppfattning om och uppmuntrats att driva företag, 2008.						
	77	Andel som känner till vad som krävs/skulle klara av att starta företag, 2008.						

Tema	Nr	Indikator	Variabler	Relation		Tendens	Uppgiftslämnare	Politikområde
				Tjejer	Killar			
Boende	78	Unga kvarboende i föräldrahemmet, 2009-2010.				Det har skett en svag ökning av andelen unga i åldern 20–25 år som bor kvar i föräldrahemmet under 1998–2010.	Boverket	Bostadspolitik
	79	Andel med förstahandskontrakt, 2010.				Mellan åren 1999 och 2003 sjönk andelen ungdomar i hyresrätt med förstahandskontrakt, därefter har det inte skett några stora förändringar.		
	80	Ungas boendeutgifter, 2010.				Boendeutgifternas andel av den disponibla inkomsten har ökat mellan 2008 och 2010.		
	81	Kommuner med brist på bostäder för unga, 2012.				Antalet kommuner som uppger att de har brist på bostäder för unga har ökat kontinuerligt under perioden 1999–2012.		
	82	Ungas boende efter boendeform, 2010.				Ungdomar som har flyttat hemifrån bor i hög grad i hyresrätt. Däremot har andelen som har en hyresrätt i första hand minskat från föregående år.		

Køn	Funktionsnedsättning						
Bakgrund	Sexuell läggning	Tjejers situation bättre än killars	Killars situation bättre än tjejers	Ingen eller liten skillnad mellan tjejer och killar	Positiv tendens	Oförändrad tendens	Negativ tendens
Region	Äldre jämförelsegrupp						
Socioekonomi							

Arbete och försörjning

INDIKATOR 59

Antal som betalat inkomstskatt	Uppgiftslämnare: Skatteverket
Andelen unga i åldern 18–25 år som betalar kommunal inkomstskatt ökade mellan taxeringsåren 2010 och 2011, från 77 procent till 80 procent. Killar betalade i genomsnitt mer skatt än tjejer. Den genomsnittliga inbetalda inkomstskatten har dock ökat både för tjejer och för killar.	

Inkomstskatten beräknas på den inkomst man får av tjänst och näringsverksamhet. Måttet indikerar hur många som har förvärvsarbete. Indikatorn skiljer inte på heltids-, deltid- eller säsongarbete. Till skattepliktiga ersättningar hör även exempelvis a-kassa, sjukpenning från försäkringskassan och föräldrapenning.

I gruppen 18–25 år betalade totalt 809 016 personer kommunal inkomstskatt taxeringsåret 2011, baserat på inkomster under 2010 (tabell 5.1). Av tjejerna betalade 79 procent kommunal inkomstskatt och av killarna betalade 80 procent, vilket innebär en ökning hos både tjejerna och killarna jämfört med taxeringsåret 2010. Killarna tjänade mer än tjejerna och betalade i genomsnitt 63 073 kronor i kommunal inkomstskatt, jämfört med 46 272 kronor bland tjejerna. Totalt betalade gruppen unga i genomsnitt 54 916 kronor i kommunal inkomstskatt.

Tabell 5.1 Kommunal inkomstskatt, 18–25 år, taxeringsåren 2009–2011

Kön	TAXERINGSÅR 2009			TAXERINGSÅR 2010			TAXERINGSÅR 2011		
	Antal	Andel	Medelbelopp	Antal	Andel	Medelbelopp	Antal	Andel	Medelbelopp
Tjejer	374 001	82 %	38 466 kr	371 205	77 %	41 981 kr	392 784	79 %	46 272 kr
Killar	389 238	82 %	53 723 kr	384 626	76 %	53 723 kr	416 232	80 %	63 073 kr
Totalt	763 239	82 %	46 247 kr	755 831	77%	49 852 kr	809 016	80 %	54 916 kr

Källa: Skatteverket.

Kommentar: Taxeringsåren 2009–2011 motsvarar inkomståren 2008–2010. Andel = antal som betalat skatt/antal i befolkningen enligt SCB.

INDIKATOR 60

Antal med pensionsgrundande inkomster och betalda kommunalskatter	Uppgiftslämnare: Skatteverket
Genomsnittet för ungas inkomster ökade mellan taxeringsåren 2010 och 2011. Andelen bland både killar och tjejer som hade pensionsgrundande inkomster var 78 procent i åldern 18–25 år. Killarnas medelinkomst var dock högre. De taxerade inkomsterna av näringsverksamhet bland unga ökade också under samma period.	

Totalt hade ungdomsgruppen i genomsnitt 183 886 kronor i pensionsgrundad inkomst av anställning taxeringsåret 2011, en ökning med 4 procent jämfört med taxeringsåret 2010. Totalt 792 419 unga i gruppen 18–25 år hade en pensionsgrundad inkomst av anställning taxeringsåret 2011 (tabell 5.2).

Tabell 5.2 Pensionsgrundande inkomst av anställning och av näringsverksamhet, 18–25 år, taxeringsåret 2011

Ålder	INKOMST AV ANSTÄLLNING			INKOMST AV NÄRINGSVERKSAMHET		
	Antal	Andel	Medelbelopp	Antal	Andel	Medelbelopp
18	97 580	74,7%	138 809	1 708	1,3%	89 361
19	95 776	71,7%	150 408	2 096	1,6%	89 620
20	98 119	72,7%	163 236	2 578	1,9%	151 039
21	99 275	77,5%	176 957	3 049	2,4%	104 948
22	98 141	77,8%	190 981	3 431	2,7%	108 016
23	98 647	81,6%	204 508	3 696	3,1%	101 595
24	101 651	84,1%	216 071	4 088	3,4%	101 895
25	103 230	86,6%	225 707	4 539	3,8%	109 894
Totalt	792 419	78,1%	183 886	25 185	2,5%	107 655

Källa: Skatteverket

Kommentar: Taxeringsår 2011 motsvarar inkomstår 2010. Andel = Antal som betalat skatt/antal i befolkningen enligt SCB.

Killar hade i genomsnitt 206 038 kronor i pensionsgrundande inkomst av anställning, medan tjejerna i genomsnitt hade 160 441 kronor (tabell 5.3).

Tabell 5.3 Pensionsgrundande inkomst av anställning efter kön, 18–25 år, taxeringsåren 2009–2011

Kön	TAXERINGSÅR 2009			TAXERINGSÅR 2010			TAXERINGSÅR 2011		
	Antal	Andel	Medelbelopp	Antal	Andel	Medelbelopp	Antal	Andel	Medelbelopp
Tjejer	372 053	81 %	137 261 kr	363 653	76 %	148 472 kr	384 965	77,9%	160 441
Killar	389 362	82 %	180 452 kr	376 064	75 %	192 002 kr	407 454	78,3%	206 038
Totalt	761 415	81 %	159 347 kr	739 717	75 %	170 602 kr	792 419	78,1%	183 886

Källa: Skatteverket.

Kommentar 1: Pensionsgrundande inkomst av anställning = Pensionsgrundande inkomst av anställning + pensionsgrundande inkomst av annat förvärv.

Kommentar 2: Andel = Antal som betalat skatt/antal i befolkningen enligt SCB.

En större andel killar än tjejer bedrev näringsverksamhet. Killarna hade i genomsnitt 119 934 kronor i pensionsgrundande inkomst av näringsverksamhet, jämfört med 85 188 kronor bland tjejerna. Den genomsnittliga inkomsten för pensionsgrundande näringsverksamhet var 107 655 kronor taxeringsåret 2011, en ökning med 14 procent jämfört med 2010 (tabell 5.4).

Tabell 5.4 Pensionsgrundande inkomst av näringsverksamhet efter kön. 18–25 år, taxeringsåren 2009–2011

Kön	TAXERINGSÅR 2009			TAXERINGSÅR 2010			TAXERINGSÅR 2011		
	Antal	Andel	Medelbelopp	Antal	Andel	Medelbelopp	Antal	Andel	Medelbelopp
Tjejer	5 948	1,3 %	75 181 kr	7 334	1,5 %	79 183 kr	8 900	1,8 %	85 188
Killar	10 784	2,3 %	96 341 kr	13 314	2,6 %	103 347 kr	16 285	3,1 %	119 934
Totalt	16 732	1,8 %	88 819 kr	20 648	2,1 %	94 764 kr	25 185	2,5 %	107 655

Källa: Skatteverket.

Kommentar: Andel = Antal som betalat skatt/antal i befolkningen enligt SCB.

Tabell 5.5 Pensionsgrundande inkomst av anställning och av näringsverksamhet efter region, 18–25 år, taxeringsåret 2011

Län	INKOMST AV ANSTÄLLNING			INKOMST AV NÄRINGSVERKSAMHET		
	Antal	Procent	Medelbelopp	Antal	Procent	Medelbelopp
Stockholm	182 922	87,4	193 020	7 533	3,6	105 285
Uppsala	32 807	76,5	171 838	921	2,1	106 251
Södermanland	19 258	71,4	188 179	596	2,2	106 203
Östergötland	37 092	73,0	175 047	1 010	2,0	99 212
Jönköping	28 463	75,7	190 624	836	2,2	105 163
Kronoberg	15 951	77,8	185 570	480	2,3	104 208
Kalmar	17 918	73,3	183 269	514	2,1	103 142
Gotland	4 228	67,2	167 200	200	3,2	92 746
Blekinge	10 978	69,9	184 446	299	1,9	96 760
Skåne	102 568	75,3	178 139	3 545	2,6	99 342
Halland	22 488	72,6	188 983	712	2,3	109 991
Västra Götaland	138 895	79,9	184 623	4 340	2,5	100 799
Värmland	20 267	69,6	177 787	483	1,7	97 227
Örebro	23 129	75,1	178 097	546	1,8	99 636
Västmanland	18 984	71,5	188 903	473	1,8	115 228
Dalarna	19 924	69,5	187 341	540	1,9	98 585
Gävleborg	20 092	70,5	185 508	445	1,6	102 841
Västernorrland	17 310	73,2	184 807	413	1,7	97 256
Jämtland	9 799	74,1	174 387	347	2,6	107 477
Västerbotten	25 414	79,2	169 039	496	1,5	360 327
Norrbotten	19 677	74,7	190 966	456	1,7	86 391
Totalt	792 419	78,1	183 886	25 185	2,5	107 655

Källa: Skatteverket

Kommentar 1: Pensionsgrundande inkomst av anställning = pensionsgrundande inkomst av anställning + pensionsgrundande inkomst av annat förvärv.

Kommentar 2: Andel = antal som betalat skatt/antal i befolkningen enligt SCB.

INDIKATOR 61

Studiemedelsbudget	Uppgiftslämnare: Centrala studiestödsnämnden
Centrala studiestödsnämndens beräkningsmodell visar att studiestödet täckte studenternas beräknade kostnader under hela perioden 1980–2011. Mellan 2010 och 2011 ökade dock kostnaderna mer än vad studiestödet gjorde.	

Centrala studiestödsnämndens beräkningar av ungas levnadsvillkor är grundade på en generell nivå av studiestöd och på kostnader som årligen räknas fram av Konsumentverket. Redovisningen är en tidsserie som presenteras som en linje i ett diagram. Linjen visar kvoten mellan levnadskostnader och studiestöd. Om kvoten är under 100 är studiestödet högre än kostnaderna och om kvoten är över 100 är kostnaderna högre än studiestödet.

Kostnaderna utgår från en relativt låg nivå för en ensamstående enligt Konsumentverkets beräkningar³⁴ och kostnaderna är valda på samma sätt som tidigare år. En person ska enligt Konsumentverket klara sig på denna kostnadsnivå men det finns inget utrymme för exempelvis hälso- och sjukvård, semester eller sparande. Boendeformen är lägenhet utan kostnader för trädgård eller reparationer. Kollektiva resor och fackavgifter utesluts också ur kostnadsbilden. CSN beräkning utgår från en lägenhet med ett rum och kök.³⁵ I kostnaderna ingår även beräknade elkostnader.³⁶

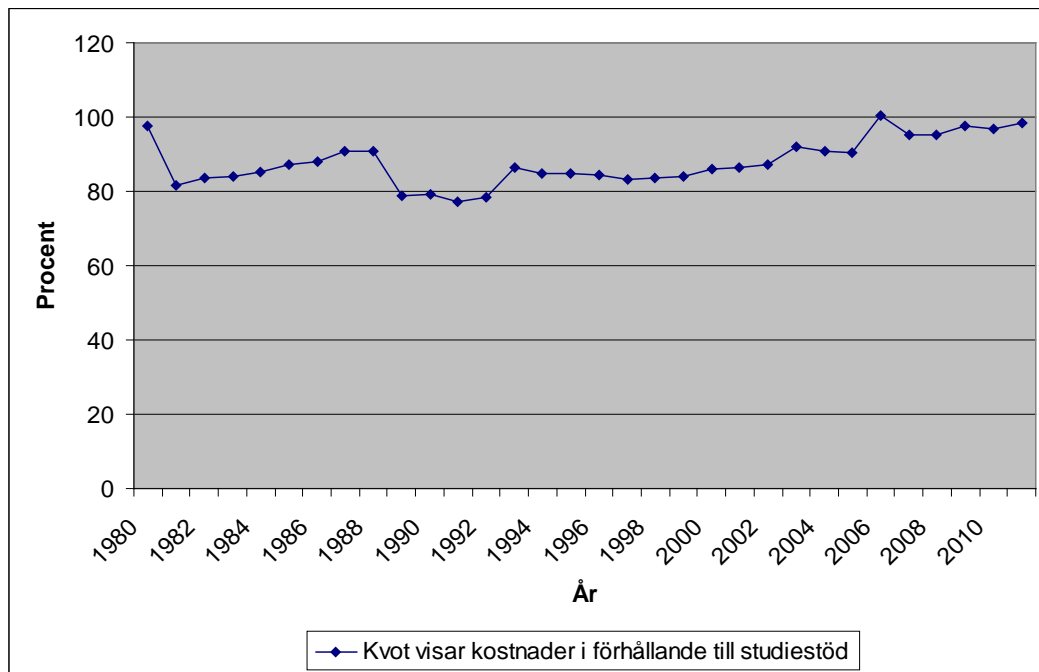
Före 2010 utgick beräkningarna av studiestödet från ett fyraveckorsbelopp. Efter utvärdering av beräkningsmodellen, blev studiestödsbeloppet korrigerat till ett månadsbelopp istället för ett fyraveckorsbelopp.³⁷ Månadsstudiestöd överensstämmer bättre med Konsumentverkets månadskostnader. Revidering till månadsstudiestöd har skett för de tidigare åren i tidsserien (1980–2009). I figur 5.1 visas att kostnaderna har täckts av studiestödet under hela perioden 1980–2011.

³⁴ Konsumentverkets beräknade kostnader per månad, prognos för 2012 – *Koll på pengarna 2012* (Konsumentverket 2012).

³⁵ Ny månadshyra per lägenhet, hyresförändringar efter region, nybyggnadsår/värdeår, årsintervall och lägenhetstyp, för 1 rum och kök. (SCB: Boende, byggande och bebyggelse, uppdaterad 2011-09-29).

³⁶ Energipriser på naturgas och el. Priser på el för hushållskunder 2007–, (SCB Energipriser på naturgas och el, uppdaterad 2012-02-14).

³⁷ De huvudsakliga skälen till att CSN har ändrat beräkningsmodellen hittar man i Studiesociala kommitténs betänkande *Stärkt stöd för studier* (SOU 2009:28). Fyrtio veckors studiemedel räknas om till studiemedel i nio månader.



Källa: Centrala studiestödsnämnden.

Kommentar: Levnadskostnaderna överstiger studiestödet när kurvan överstiger 100.

Figur 5.1 Studiemedelsbudget, levnadskostnader i förhållande till studiestödet, samtliga studiemedelstagare hos CSN, 1980–2011, kvot.

Figur 5.1 visar utvecklingen från 1980 och framåt, men jämförelsen mellan olika år är mest rättvisande om man utgår från 1993 eftersom underlaget för indikatorn har varit snarlikt under denna tidsperiod.

Kvoten i diagrammet visar att utrymmet mellan kostnaderna och studiestödet var mindre 2011 jämfört med föregående år. Orsaken är att studiestödet ökade mindre än de beräknade levnadskostnaderna. Under 2011 fick en heltidsstuderande med studiebidrag och studielån 340 kronor mer för en månads studier jämfört med 2010. De beräknade kostnaderna ökade med 480 kronor. Skillnaden mellan studiestödet och kostnaderna minskade alltså med 140 kronor. Kvoten är 98 för 2011 och var 97 för 2010.

Studiemedelsbeloppen höjdes under 2011. Under vårterminen 2011 fick en heltidsstuderande med studiebidrag och lån 9 128 kronor i månaden. Motsvarande belopp under höstterminen 2011 var 9 640 kronor. Kvoten som redovisas i figur 5.1 är beräknad efter ett genomsnittsbelopp för 2011. Om en beräkning av kvoten istället skulle göras med utgångspunkt i det månadsbelopp som gällde under senare delen av 2011 skulle utrymmet mellan studiestöd och levnadskostnader vara större än det var i slutet av 2010.

Den beräknade elkostnaden ökade med 4 procent mellan 2010 och 2011.

Konsumentverket redovisar inte längre beräknad elförbrukning i sin prognos över hushållets kostnader. I beräkningen av elkostnaderna används den beräknade förbrukningen från 2009. Enligt denna beräknas att ett enpersonshushåll förbrukar 180 kWh per månad.

Bortsett från det senaste året har de gemensamma³⁸ hushållskostnaderna ökat löpande. Ökningen har dock inte varit lika markant som för hyror, hushållsel och mat som ingår i de individuella kostnaderna.

I Konsumentverkets prognos är individuella kostnader och hushållskostnader medräknade. De individuella kostnaderna har ökat med 12 procent per månad mellan 2010 och 2011 medan hushållskostnaderna minskade något.

CSN har beräknat de individuella kostnaderna utifrån ett genomsnitt av män och kvinnor i åldern 18–30 år som äter alla måltider hemma eller med matlåda. Hushållskostnaderna har baserats på ett enpersonshushåll i en mellanstor stad.

Hyreskostnader är den fjärde och sista kostnadstypen i beräkningen. Hyreskostnaderna har ökat under de senaste fem åren. Under 2011 ökade de beräknade hyreskostnaderna med 2 procentenheter.

INDIKATOR 62

Ekonomiskt bistånd	Uppgiftslämnare: Socialstyrelsen
År 2010 fick 9 procent av unga i åldern 19–25 år ekonomiskt bistånd. Andelen var något högre bland tjejer än bland killar. Unga födda utrikes är kraftigt överrepresenterade bland biståndstagarna. Under perioden 2007–2010 låg andelen unga med ekonomiskt bistånd lägre än under perioden 2004–2006.	

Under 2010 fick 4,7 procent av befolkningen ekonomiskt bistånd, jämfört med 9,1 procent i åldersgruppen 19–25 år. Men medan andelen biståndstagare ökade något i befolkningen mellan 2009 och 2010 så skedde en liten minskning av andelen biståndstagare i åldersgruppen 19–25 år (tabell 5.6). Unga och utrikes födda (inklusive flyktingar) är kraftigt överrepresenterade bland biståndstagarna, vilket bland annat förklaras av deras svagare förankring på arbetsmarknaden. Åldersgruppen 18–29 år stod för 40 procent av det totala antalet vuxna biståndstagare 2010. Ungefär hälften av alla vuxna biståndstagare var födda utrikes.

Bland 19–25-åringar var andelen med ekonomiskt bistånd ungefär tre gånger så hög bland utrikes födda som bland inrikes födda 2010 (tabell 5.6). Långvarigt biståndsmottagande (minst tio månader) är vanligast bland unga i åldern 16–19 år. I denna åldersgrupp hade cirka 3 procent av alla långvarigt bistånd (Socialstyrelsen 2011).

³⁸ Förbrukningsvaror, hemutrustning inklusive dator, medier, fast telefon, internet, hemförsäkring med mera.

Tabell 5.6 Andel som själva fått eller bor i hushåll som fått ekonomiskt bistånd inklusive introduktionsersättning efter kön och bakgrund, 19–25 år, 2004–2010. Procent

	2004	2005	2006	2007	2008	2009	2010
Tjejer							
Inrikes födda	7,1	8,3	7,4	6,5	6,3	6,9	6,8
Utrikes födda	31,9	24,8	23,3	21,6	21,0	21,5	21,7
Totalt	10,7	10,7	9,9	8,8	8,7	9,3	9,1
Killar							
Inrikes födda	6,6	7,4	6,7	5,8	5,7	6,3	6,6
Utrikes födda	31,9	25,7	25,1	22,9	21,0	21,6	21,7
Totalt	9,9	9,9	9,3	8,3	8,0	9,1	8,9

Källa: Socialstyrelsen, Registret över ekonomiskt bistånd.

Kommentar: Alla biståndstagare ingår. För 2004 saknades data från Munkfors, Norberg och Ludvika. För 2005 saknas uppgift om introduktionsersättning från Hällefors. För 2009 saknas data från Tomelilla. För 2010 förekommer partiellt bortfall i några kommuner. När data saknas har schablonvärden använts. Det befolkningsantal som andelen biståndstagare är beräknat utifrån avser antalet personer den 31 december respektive kalenderår.

De regionala skillnaderna är stora, högst är andelen biståndsmottagare i Södermanlands län och lägst är den i Stockholms län. Bland utrikesfödda killar är andelen högst i Dalarnas län (tabell 5.7).

Tabell 5.7 Andel som själva fått eller bor i hushåll som fått ekonomiskt bistånd inklusive introduktionsersättning efter kön, bakgrund och län, 19–25 år, 2010. Procent

Län	INRIKES FÖDDA		UTRIKES FÖDDA	
	Tjejer	Killar	Tjejer	Killar
Stockholm	4,0	4,0	13,8	13,0
Uppsala	4,9	5,3	16,4	19,9
Halland	5,1	5,0	15,3	14,9
Kronoberg	5,7	5,9	30,4	31,0
Skåne	6,0	5,8	18,8	19,0
Västerbotten	7,1	8,0	26,1	34,8
Kalmar	7,1	8,0	26,1	34,8
Jönköping	7,2	6,8	27,6	26,8
Blekinge	7,2	6,4	24,7	17,4
Västra Götaland	7,2	7,0	25,3	24,6
Jämtland	8,2	8,3	26,7	27,0
Östergötland	8,3	7,2	31,7	27,4
Örebro	8,5	8,6	28,7	31,4
Norrbottnen	8,6	7,9	27,4	28,2
Värmland	8,9	8,9	27,5	22,6
Västernorrland	9,7	9,5	41,0	37,5
Gotland	10,0	7,9	28,6	23,0
Västmanland	10,5	9,0	34,7	32,5
Dalarna	11,2	10,2	40,4	41,8
Gävleborg	11,9	10,8	40,9	37,0
Södermanland	13,2	11,7	41,4	38,9
Riket	6,8	6,6	21,7	21,7

Källa: Socialstyrelsen, Registret över ekonomiskt bistånd.

Kommentar: Länen är sorterade efter inrikes födda tjejer.

I hela befolkningen hade Södertälje kommun den största andelen biståndsmottagare 2010, 12 procent. De hade även högst andel 2007–2009. Under 2000–2006 hade Malmö den högsta andelen biståndsmottagare. Lägst andel 2010 hade Vellinge, där mindre än 1 procent av befolkningen fick bistånd (Socialstyrelsen 2011).

INDIKATOR 63

Ersättning för nedsatt arbetsförmåga	Uppgiftslämnare: Försäkringskassan
Under 2011 fick drygt 20 000 tjejer och närmare 20 500 killar i åldern 16–24 år sjukpenning och/eller aktivitetsersättning någon gång under året. Den genomsnittliga dag ersättning för personer med sjukpenning har ökat något i åldersgruppen 16–19 år samtidigt som den planat ut för de övriga åldersgrupperna. Men ersättningsnivån är betydligt lägre för 16–19-åringar jämfört med för övriga åldersgrupper.	

Indikatorn ersättning för nedsatt arbetsförmåga visar hur stor del av befolkningen som någon gång under året haft sjukpenning och/eller haft sjuk- och aktivitetsersättning. Den visar också hur många som nybeviljats sjuk- och aktivitetsersättning per 1 000 registrerade försäkrade.

Om en person har nedsatt arbetsförmåga på grund av sjukdom kan denna vara berättigad till sjukpenning.³⁹ För anställda betalas ersättningen ut från dag 15 i sjukfallet, de första 14 dagarna består av en karenstdag samt en sjuklöneperiod som betalas ut av arbetsgivaren.⁴⁰ För till exempel arbetslösa och föräldralediga kan ersättningen från Försäkringskassan betalas ut tidigare. Ersättningen är knappt 80 procent av den sjukpenninggrundande inkomsten upp till 7,5 prisbasbelopp. Högsta möjliga sjukpenning per dag 2011 var 682 kronor.

Personer i åldern 19–29 år kan beviljas aktivitetsersättning (A) om de har nedsatt arbetsförmåga på grund av sjukdom med minst en fjärdedel. Aktivitetsersättningen är alltid tidsbegränsad. Personer som på grund av en funktionsnedsättning ännu inte har avslutat sin utbildning på grundskole- eller gymnasienivå har även rätt till aktivitetsersättning på grund av förlängd skolgång.

Personer i åldern 30–64 år kan beviljas sjukersättning (S) om arbetsförmågan bedöms vara stadigvarande nedsatt på grund av sjukdom med minst en fjärdedel. Sjukersättning beviljas tills vidare.

³⁹ I följande redovisning inkluderas i begreppet sjukpenning även rehabiliteringspenning samt varianter av sjukpenning och rehabiliteringspenning.

⁴⁰ I denna redovisning inkluderas enbart sjukfrånvaro som ersätts från Försäkringskassan, det vill säga sjuklöneperiod och karenstdag ingår ej.

Sjuk- och aktivitetsersättning (SA) kan betalas ut i form av inkomstrelaterad ersättning och/eller garantiersättning, där den senare betalas ut till mottagare som har haft låga eller inga inkomster. För sjukersättning var garantiersättningen 8 560 kronor per månad under 2011. För aktivitetsersättning varierar storleken med bland annat ålder och motsvarade som lägst 7 490 kronor per månad 2011.

Unga som använt sjukförsäkringen någon gång under 2011

Under 2011 fick drygt 20 000 tjejer och närmare 20 500 killar i åldern 16–24 år sjukpenning och/eller aktivitetsersättning någon gång under året. Detta motsvarar att 37 tjejer och 36 killar per 1 000 registrerade försäkrade⁴¹ i åldersgruppen fick sjukförsäkringen i någon form.

För personer i åldern 30–64 år hade 232 kvinnor och 147 män per 1 000 registrerade försäkrade använt sjukförsäkringen någon gång under 2011 (tabell 5.8).

Tabell 5.8 Antal per 1 000 registrerade försäkrade som någon gång under år 2011 nyttjat minst en förmån inom sjukförsäkringen

Förmån	Kön	(16–) 19 år*	20–24 år	25–29 år	30–64 år
Enbart sjukpenning	Kvinnor	2	37	87	124
	Män	2	29	41	72
	Samtliga	2	33	64	98
Enbart SA	Kvinnor	21	25	25	121
	Män	28	29	26	81
	Samtliga	24	27	25	100
Sjukpenning och/eller SA	Kvinnor	7	62	111	232
	Män	9	58	66	147
	Samtliga	8	60	88	190

Källa: Försäkringskassan, STORE.

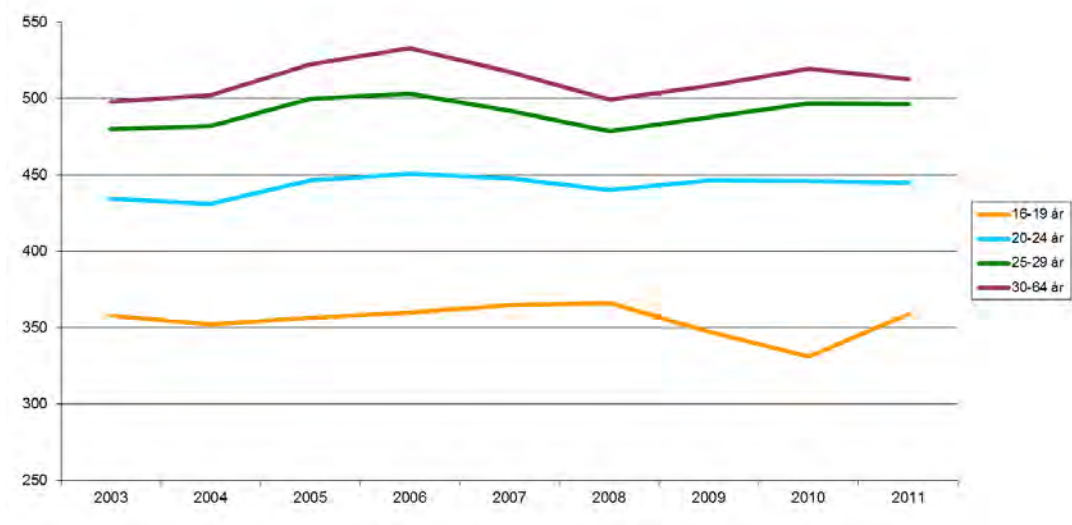
* Det finns skillnader mellan sjukpenning och sjuk- och aktivitetsersättning avseende vilken som är den lägsta ålder som en person kan beviljas ersättning. För Enbart sjukpenning och Sjukpenning och/eller SA anges därför antal per 1 000 för åldersgruppen 16–19 år, medan det för Enbart SA anges för åldersgruppen 19 år.

Ersättningsnivåer

Den genomsnittliga ersättningen per dag för personer med sjukpenning var 2011 lägst för personer i åldern 16–19 år, där den genomsnittliga dagersättningen var 359 kronor (figur 5.2). För personer i åldern 30–64 år var motsvarande dagersättning 513 kronor.

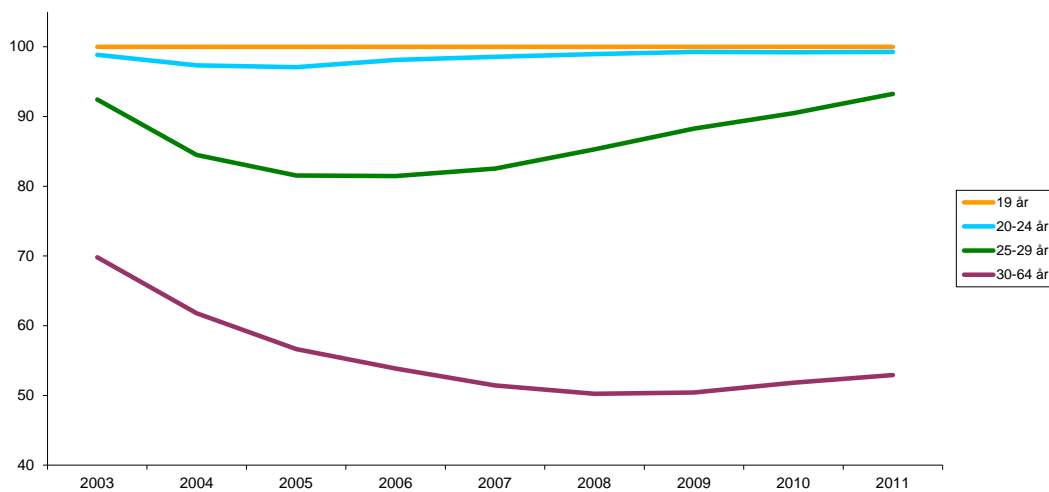
Den genomsnittliga dagersättningen (omräknat till 2011 års prisnivå) har 2011 ökat något i åldersgruppen 16–19 år medan inga större förändringar skett för övriga åldersgrupper. År 2011 skiljer det 154 kronor i genomsnittlig ersättning mellan åldersgrupperna 19 år och 30–64 år.

⁴¹ Alla svenska och utländska medborgare som är 16 år eller äldre är registrerade hos Försäkringskassan, så kallade registrerade försäkrade.



Källa: Försäkringskassan, STORE.

Figur 5.2 Genomsnittlig dagersättning för personer med sjukpenning, omräknat till 2011 års prisnivå.



Källa: Försäkringskassan, STORE.

Figur 5.3 Andel av mottagarna i december med ersättning på garantinivå (enbart garantinivå eller i kombination med inkomstrelaterad ersättning). Procent.

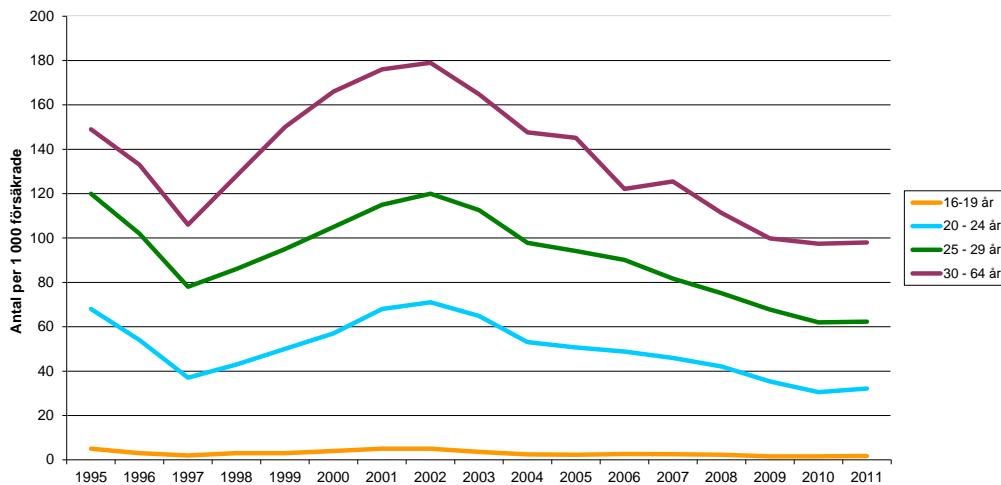
Det är vanligt att unga med aktivitetsersättning har ersättning på grundnivå, antingen enbart eller i kombination med inkomstrelaterad ersättning (figur 5.3). I åldersgruppen 19 år samt 20–24 år fick i stort sett alla ersättning på garantinivå och andelen har varit relativt konstant sedan 2003. För åldersgruppen 30–64 år har andelen mottagare med ersättning på garantinivå sjunkit sedan 2003 och motsvarade drygt 50 procent 2011.

Skillnader i ersättningsnivåer mellan unga och äldre i sjukförsäkringen speglar skillnader i arbetsinkomster mellan olika åldersgrupper. För sjuk- och aktivitetsersättning spelar det även in att det är vanligare bland yngre att inte ha etablerat sig på arbetsmarknaden (det vill säga som saknar en sjukpenninggrundande inkomst) och som därmed enbart får ersättning på garantinivå. Unga som får ersättning på garantinivå riskerar att även som äldre fastna på denna lägsta nivå om de blir kvar i sjukförsäkringen.

Förändring över tid

Antal per 1 000 försäkrade som fått sjukpenning någon gång under året var som allra flest 2002, men har därefter minskat för alla åldersgrupper (figur 5.4). För åldersgruppen 16–19 år är antalet per 1 000 som fått sjukpenning någon gång under 2011 som lägst (2 personer), vilket bland annat kan förklaras av att det är få personer i denna åldersgrupp som har en sjukpenninggrundande inkomst och som därmed är berättigade till sjukpenning om de blir sjuka. En förutsättning för att vara berättigad till sjukpenning är att en person under ett år ska tjäna minst 24 procent av prisbasbeloppet (omkring 10 000 kronor 2011).

Utvecklingen över tid påverkas bland annat av regelförändringar som har skett under tidsperioden. Till exempel utökades sjuklöneperioden från 14 till 28 dagar 1997, vilket delvis kan förklara minskningen det året.

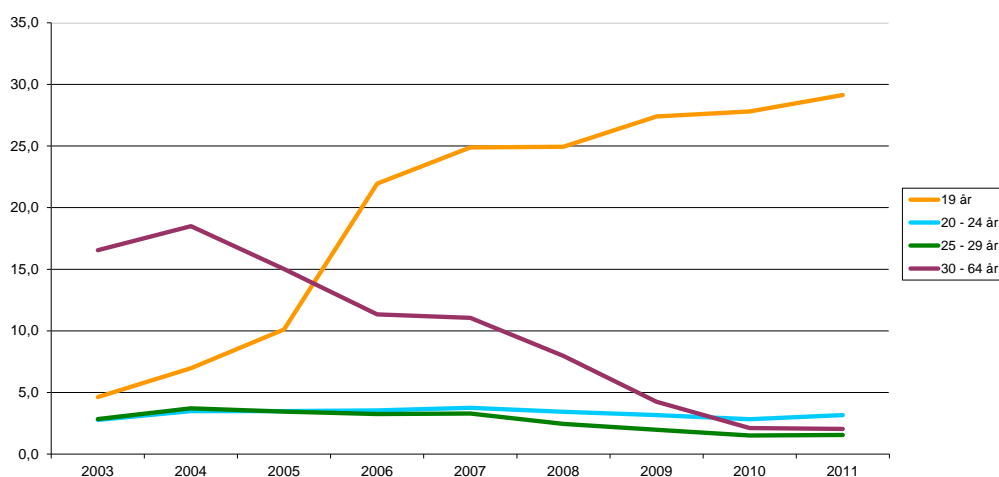


Källa: Försäkringskassan, STORE.

Figur 5.4 Antal som nyttjat sjukpenning någon gång under året fördelat på åldersgrupp, 1995–2011. Per 1 000 registrerade försäkrade.

De yngre åldersgrupperna har flest antal nybeviljade sjuk- och aktivitetsersättningar per 1 000 registrerade försäkrade.⁴² År 2011 hade 19-åringarna samt 20–24-åringarna totalt 29 respektive 3 nybeviljanden per 1 000 och år (figur 5.5). Motsvarande antal för åldersgruppen 30–64 år är 2 stycken. Antal nybeviljanden har varit relativt konstant för åldersgrupperna 20–24 år samt 25–29 år sedan 2003, medan det för åldersgruppen 30–64 år har skett en kraftig minskning under samma tidsperiod.

Den vanligaste orsaken för åldersgruppen 19 år att beviljas aktivitetsersättning är på grund av förlängd skolgång, vilken motsvarade omkring 86 procent av alla nybeviljanden för åldersgruppen 2011. Möjligheten att få aktivitetsersättning på grund av förlängd skolgång infördes 2003, vilket bland annat förklarar den kraftiga ökningen för denna åldersgrupp därefter.⁴³ Aktivitetsersättning på grund av förlängd skolgång beviljas exempelvis till ungdomar som går i särskola.



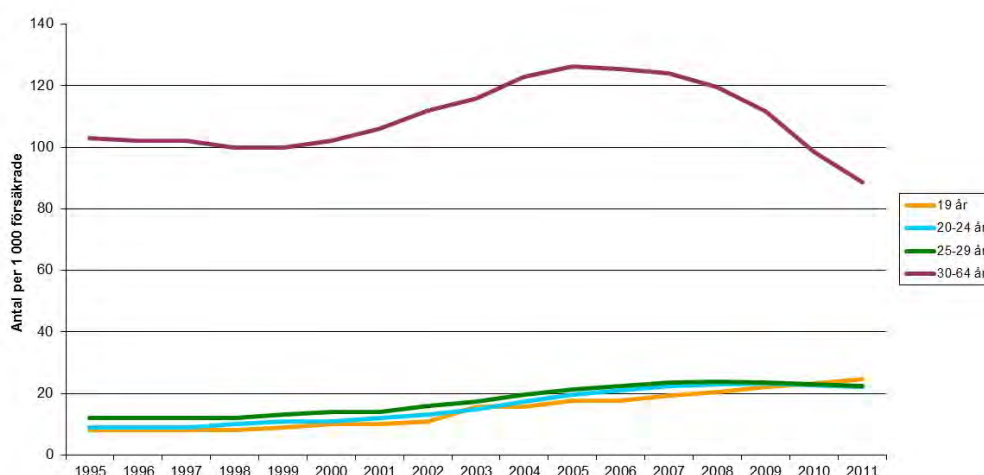
Källa: Försäkringskassan, STORE.

Figur 5.5 Antal nybeviljade sjuk- och aktivitetsersättningar fördelat på åldersgrupp, 2003–2011. Per 1 000 registrerade försäkrade.

Antal unga med sjuk- och aktivitetsersättning (förtidspension/sjukbidrag före 2003) i december per 1 000 registrerade försäkrade har ökat under större delen av 2000-talet (figur 5.6). År 2011 hade 25 av 1 000 registrerade i åldersgrupperna 19 år aktivitetsersättning. Medan antalet per 1 000 har ökat bland unga under tidsperioden har däremot antalet i åldersgruppen 30–64 år minskat sedan mitten av 2000-talet. År 2011 hade 89 personer i åldern 30–64 år sjukersättning per 1 000 registrerade försäkrade.

⁴² Måttet definieras som antal individer med nybeviljad sjukersättning eller aktivitetsersättning under en 12-månadersperiod, relaterat till genomsnittligt antal registrerade försäkrade i åldern 19–64 år per 1 000 under motsvarande period (exklusive individer som redan är i beståndet för SA då dessa inte kan nybeviljas).

⁴³ En person kan nybeviljas aktivitetsersättning på grund av förlängd skolgång flera gånger, vilket gör att en person som till exempel beviljats förlängd skolgång för en period 2005 och en 2006 då räknas med för båda dessa år.



Källa: Försäkringskassan, STORE.

Figur 5.6 Antal med sjuk- eller aktivitetsersättning i december fördelat efter åldersgrupp, 1995–2011. Per 1 000 registrerade försäkrade.

INDIKATOR 64

Ekonomisk standard bland unga med och utan barn	Uppgiftslämnare: Försäkringskassan
Andelen unga med låg ekonomisk standard ökade mellan 2006 och 2011, parallellt med att inkomstskillnaderna ökade under samma period. Andelen unga med låg ekonomisk standard är betydligt högre bland unga födda utrikes jämfört med bland unga födda i Sverige. Andelen ekonomiskt utsatta är störst i gruppen ensamstående unga i åldern 18–25 år som bor i egna hushåll och har egna barn.	

Denna indikator beskriver utvecklingen över tid av ekonomisk standard bland barn och unga i åldern 13–25 år. Med ekonomisk standard menas här hushållets disponibla inkomst justerat för försörjningsbörda.⁴⁴ Redovisningen görs efter tre bakgrundsvariabler:

1. åldersklass (barn 13–17 år eller unga 18–25 år)
2. hushållstyp
3. född i Sverige eller i utlandet.

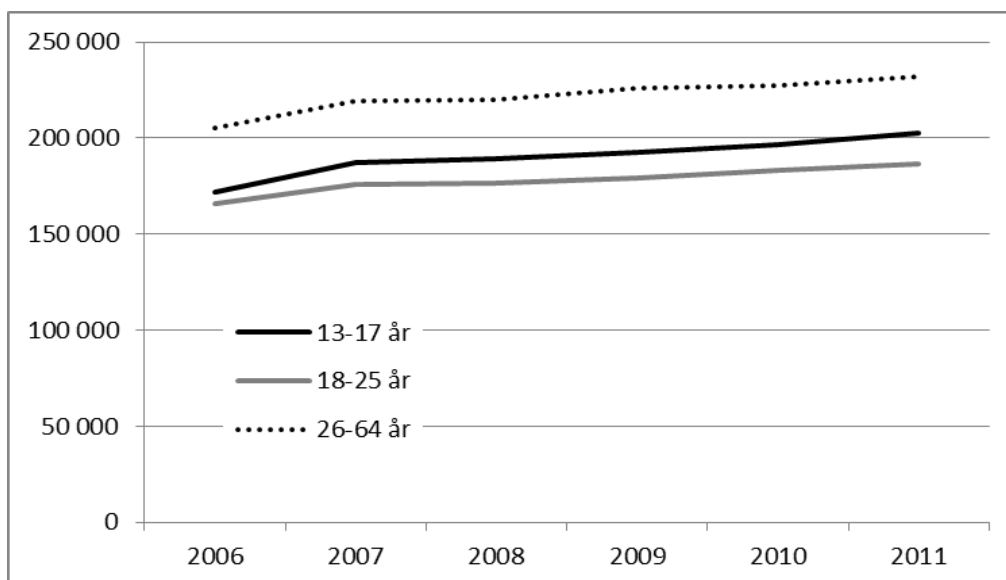
⁴⁴ Det finns olika sätt att mäta låg ekonomisk standard. Ett sätt är att definiera ett relativt mått som tar hänsyn till fördelningen av ekonomisk standard i samhället. I EU definieras måttet som andelen individer med en disponibel inkomst per konsumtionsenhet som är under 50 eller 60 procent av medianinkomsten per konsumtionsenhet för samtliga individer. Utgångspunkten är att vad som betraktas som låga inkomster är beroende av levnadsnivån i det omgivande samhället. Om en individ inte kan leva ett liv som betraktas som normalt i det samhälle hon lever i har hon enligt detta synsätt låg ekonomisk standard. I detta avsnitt har andelen individer vars inkomst understiger 60 procent av medianen av disponibel inkomst per konsumtionsenhet för samtliga individer använts som gräns.

I denna del görs genomgående åtskillnad mellan å ena sidan barn i åldern 13–17 år och unga i åldern 18–25 år. Denna gruppering görs främst på grund av att unga i åldern 18–25 år kan bo kvar hos föräldrar/vårdnadshavare men de kan också bo i egna hushåll (och ha egna barn). Barn i åldern 13–17 år bor däremot nästan uteslutande hos föräldrar/vårdnadshavare. Samtliga beräkningar är gjorda på grunddata i HEK-registret (Hushållens ekonomi). Beräkningarna för 2011 baseras på FASIT-modellens⁴⁵ framskrivning.

Utvecklingen av ekonomisk standard i olika åldersgrupper

I figur 5.7 redovisas medianen av den reala ekonomiska standarden bland barn (13–17-åringar), ungdomar (18–25-åringar) och vuxna (26–64-åringar) under perioden 2006–2011. Som framgår av diagrammet är den ekonomiska standarden högst bland vuxna, följt av barn och ungdomar.

Under perioden 2006–2011 har medianen av den reala ekonomiska standarden ökat i de tre grupperna: barn, ungdomar och vuxna, vilket framgår av tabell 5.9. Ökningen är ungefär densamma för ungdomar som för vuxna, där medianen av den ekonomiska standarden ökade med 12–13 procent under perioden. Bland barn ökade medianen av den ekonomiska standarden med 18 procent. Det är inte barnens egna inkomster som ökat, utan deras föräldrars inkomster. En stor majoritet av föräldrarna till 13–17-åringar är i åldersgruppen 40–55 år. I dessa åldersgrupper är förvärvsfrekvensen hög och det är förvärvsarbetande som ökat sin ekonomiska standard mest under denna period (SCB 2012).⁴⁶



Källa: FASIT/Hushållens ekonomi. Försäkringskassans beräkningar.

Figur 5.7 Ekonomisk standard (medianvärden) under perioden 2006-2011. 2011 års priser.

⁴⁵ FASIT = Fördelningsanalytiskt statistiksystem för inkomster och transfereringar.

⁴⁶ SCB (2012) pressmeddelande 2012:40.

Tabell 5.9 Ekonomisk standard (medianvärden) 2006 och 2011, samt förändring (i procentenheter). Tusental kronor.

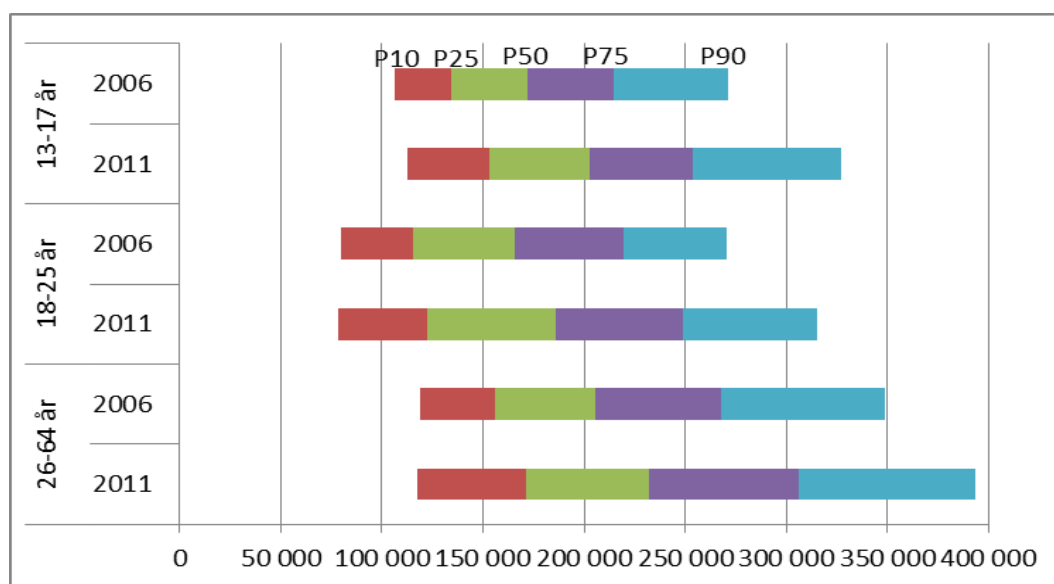
	2006	2011	Förändring 2006–2011
Barn 13–17 år	172	203	+18
Ungdomar 18–25 år	166	186	+12
Vuxna 26–64 år	206	232	+13

Källa: FASIT/Hushållens ekonomi. Försäkringskassans beräkningar.

För att få en mer fullständig bild av den ekonomiska situationen redovisas också spridningen av inkomsterna för barn, ungdomar och vuxna i figur 5.8. Den visar inkomstspridningen för olika hushållstyper genom att redovisa gränsvärden för den 10:e percentilen (den inkomst där exakt 10 procent i gruppen har en lägre inkomst): 25:e, 50:e (medianen), 75:e och 90:e percentilen.⁴⁷

Spridningen av den ekonomiska standarden varierar mellan åldersgrupperna. Värdet för den 10:e och den 25:e percentilen är lägre bland 18–25-åringarna än vad den är i de övriga åldersgrupperna. Medianen, den 75:e percentilen och den 90:e percentilen är högre bland vuxna än vad den är bland barn och ungdomar.

Spridningen av den ekonomiska standarden ökar under perioden 2006–2011. För barn och ungdomar ökar den ekonomiska standarden mer i högre percentiler än i lägre mellan 2006 och 2011. Medan den 10:e percentilen knappt förändras i någon åldersgrupp är den ekonomiska standarden vid medianen 12–18 procent högre 2011 än vad den var 2006, och vid den 90:e percentilen är ökningen 16–20 procent för barn och ungdomar.



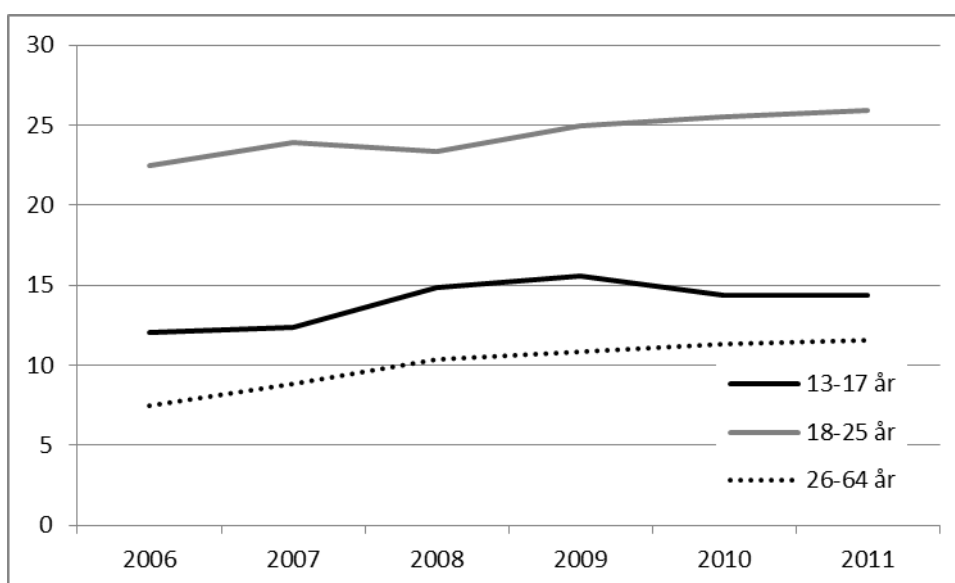
Källa: FASIT/Hushållens ekonomi. Försäkringskassans beräkningar.

Figur 5.8 Spridningen av ekonomisk standard 2006 och 2011. 2011 års priser.

⁴⁷ Inkomstpercentiler beräknas genom att gruppen delas upp i 100 lika stora grupper rangordnade efter stigande inkomst. Den procent i gruppen med lägst ekonomisk standard hamnar i den första percentilen, den nästkommande procenten med lägst ekonomisk standard i den andra percentilen upp till den procent med högst ekonomisk standard som hamnar i den hundra percentilen.

Andelen med låg ekonomisk standard varierar mellan åldersgrupperna, vilket framgår av figur 5.9. Av de tre åldersgrupperna är andelen med låg ekonomisk standard högst bland ungdomarna (18–25-åringar). Detta beror troligen på att en stor del av dessa bor i egna hushåll och alltså inte tar del av sina föräldrars ekonomiska standard, vilket är fallet för i princip alla barn under 18 år. Enligt FASIT-modellens framskrivning beräknas 26 procent av ungdomarna i åldern 18–25 år och 14,4 procent av barnen i åldern 13–17 år ha haft låg ekonomisk standard under 2011.⁴⁸ Detta ska jämföras med andelen med låg ekonomisk standard bland vuxna i åldern 26–64 år som är 11,6 procent.

I tabell 5.10 redovisas också förändringen av andelen med låg ekonomisk standard mellan 2006 och 2011. Av tabellen framgår att andelen med låg ekonomisk standard ökade i alla åldersgrupper mellan 2006 och 2011.



Källa: FASIT/Hushållens ekonomi. Försäkringskassans beräkningar.

Figur 5.9 Andel med låg ekonomisk standard under perioden 2006-2011.

Tabell 5.10 Andel (i procent) med låg ekonomisk standard 2006 och 2011 samt förändring (i procentenheter)

	2006	2011	Förändring 2006–2011
Barn 13–17 år	12,0	14,4	+2,4
Ungdomar 18–25 år	22,4	26,0	+3,6
Vuxna 26–64 år	7,5	11,6	+4,1

Källa: FASIT/Hushållens ekonomi. Försäkringskassans beräkningar.

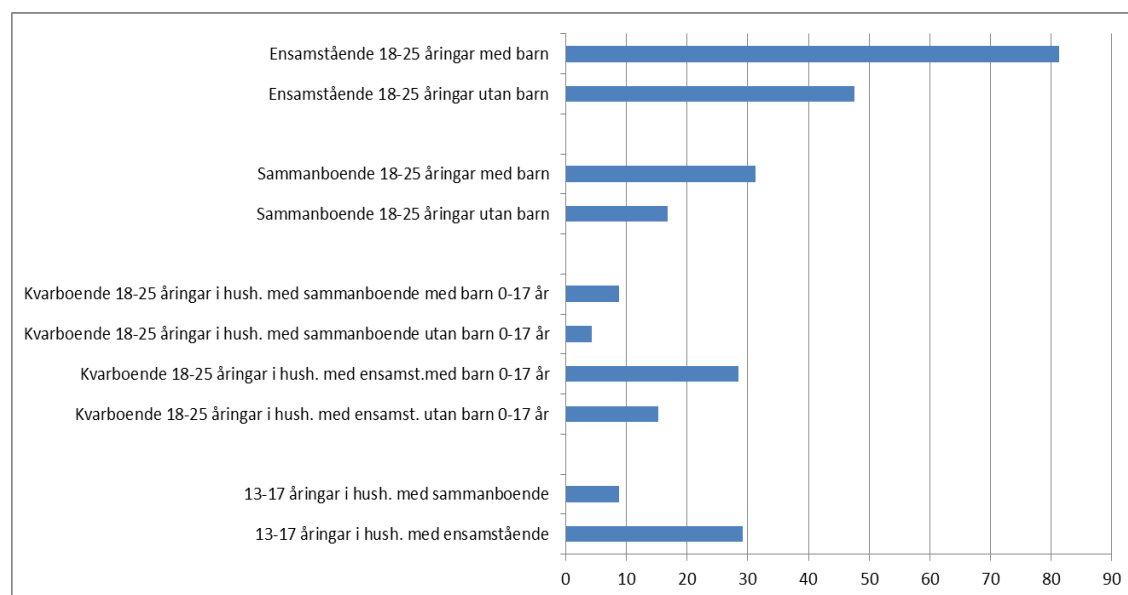
⁴⁸ Andelen med låg ekonomisk standard har beräknats något annorlunda jämfört med föregående år. Siffrorna är därför inte helt jämförbara med tidigare års siffror.

Varför har andelen med låg ekonomisk standard ökat samtidigt som realinkomsterna stigit för de flesta? Varför är andelen högst bland ungdomar? Den viktigaste orsaken till denna utveckling är att inkomstskillnaderna mellan de som arbetar och de som inte arbetar eller bara arbetar deltid har blivit större mellan 2006 och 2011. Hushåll med hög sysselsättningsgrad har ökat den ekonomiska standarden under den studerade perioden. Bland individer med svag anknytning till arbetsmarknaden, till exempel studerande, arbetslösa och sjukskrivna har däremot medianen av den ekonomiska standarden sjunkit.⁴⁹ Utvecklingen visar att inkomstskillnaderna ökat och andelen med låg ekonomisk standard ökat under perioden.

Att andelen ungdomar, 18–25 år, med låg ekonomisk standard har fortsatt att öka beror troligen på att sysselsättningsgraden bland ungdomar minskat de senaste åren. Under de senaste decennierna har ungas utbildningstid dessutom förlängts och etableringen på arbetsmarknaden har förskjutits längre upp i åldrarna.

Ekonomisk standard bland barn och unga i olika hushållstyper

Tittar man på den ekonomiska standarden bland barn och unga i olika typer av hushåll visar resultaten att det finns stora skillnader mellan olika hushållstyper. I figur 5.10 redovisas beräknade andelar med låg ekonomisk standard bland olika hushållstyper 2011. Resultaten följer i stort de mönster som finns för samtliga hushåll. Sammanboende har högre disponibel inkomst per konsumtionsenhet än ensamstående och hushåll utan barn har högre ekonomisk standard än hushåll med barn och den ekonomiska sårbarheten ökar med antalet barn som finns i hushållet.



Källa: FASIT/Hushållens ekonomi. Försäkringskassans beräkningar.

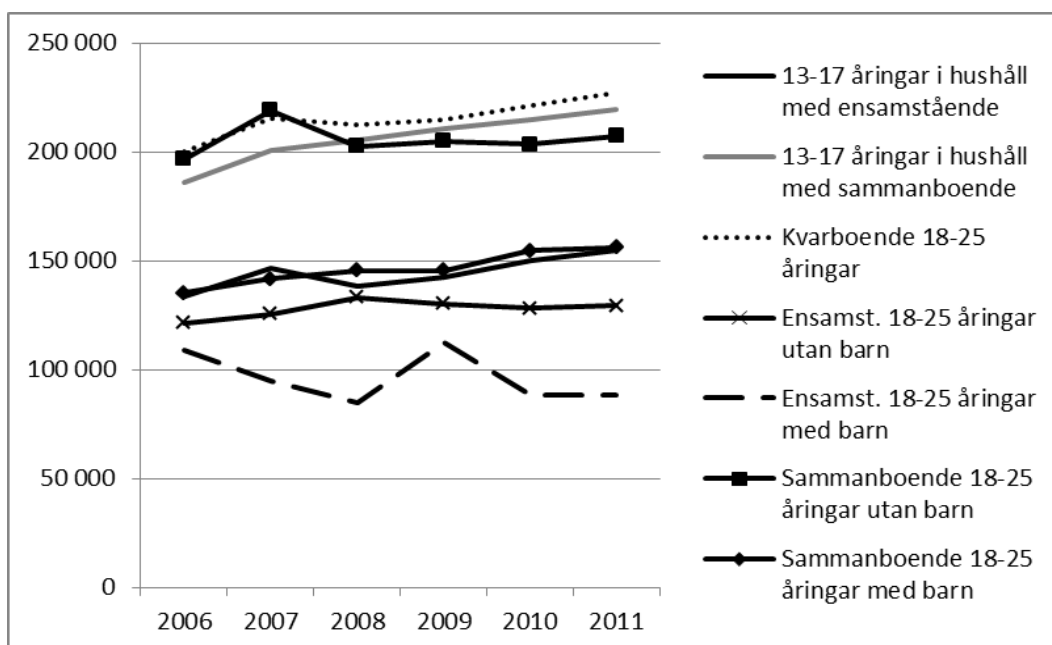
Kommentar: Värden för 2011 är prognostiserade värden från FASIT-modellen.

Figur 5.10 Andel barn och unga med låg ekonomisk standard uppdelat på hushållstyp, 2011. Procent.

⁴⁹ http://www.scb.se/Pages/TableAndChart____308952.aspx 2012-04-11. Jämförelsen gäller perioden 2006–2010.

Den ekonomiskt mest utsatta gruppen är ensamstående ungdomar, 18–25 år, i egna hushåll (det vill säga som inte bor kvar hos föräldrarna/vårdnadshavarna) och som har egna barn. I denna grupp beräknas drygt fyra av fem, 81 procent, ha låg ekonomisk standard under 2011. Antalet ungdomar i denna grupp i populationen är dock väldigt liten, mindre än 10 000. Resultatet ska därför tolkas med försiktighet. Även i gruppen ensamstående ungdomar utan barn fanns en stor andel med låg ekonomisk standard, 48 procent. Bland kvarboende ungdomar, 18–25 år, är det färre som har låg ekonomisk standard förutom bland dem som bor kvar hos ensamstående förälder med barn i åldern 0–17 år.

Under perioden 2006–2011 är det barn, 13–17 år, samt kvarboende ungdomar, 18–25 år, som haft den starkaste utvecklingen av den ekonomiska standarden medan ensamstående ungdomar, 18–25 år, med egna barn har haft den sämsta utvecklingen (figur 5.11). Samma mönster går igen när man tittar på hur andelen med låg ekonomisk standard har utvecklats, förutom för barn som är 13–17 år och bor hos ensamstående föräldrar (tabell 5.11). Under perioden 2006–2011 ökade andelen med låg ekonomisk standard med sex procentenheter i denna hushållstyp.



Källa: FASIT/Hushållens ekonomi. Försäkringskassans beräkningar.

Figur 5.11 Ekonomisk standard bland ungdomar uppdelat efter hushållstyp under perioden 2006–2011. Medianvärden i 2011 års prisnivå.

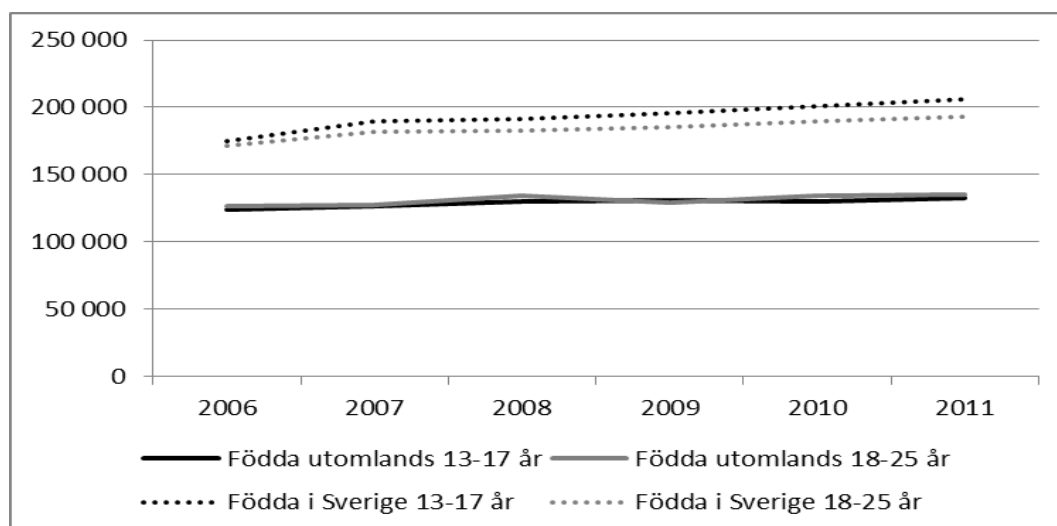
Tabell 5.11 Andel (i procent) med låg ekonomisk standard bland olika hushållstyper 2006 och 2011 samt förändringen (i procentenheter) 2006–2011

Hushållstyp	2006	2011	Förändring 2006–2011
13–17-åringar i hushåll med ensamstående	23,3	29,2	5,8
13–17-åringar i hushåll med sammanboende	7,7	8,7	1,0
Kvarboende 18–25-åringar	9,0	10,0	1,0
Ensamstående 18–25-åringar utan barn	42,1	47,7	5,5
Ensamstående 18–25-åringar med barn	62,4	81,4	19,0
Sammanboende 18–25-åringar utan barn	7,5	16,8	9,2
Sammanboende 18–25-åringar med barn	33,3	31,2	-2,1

Källa: FASIT/Hushållens ekonomi. Försäkringskassans beräkningar.

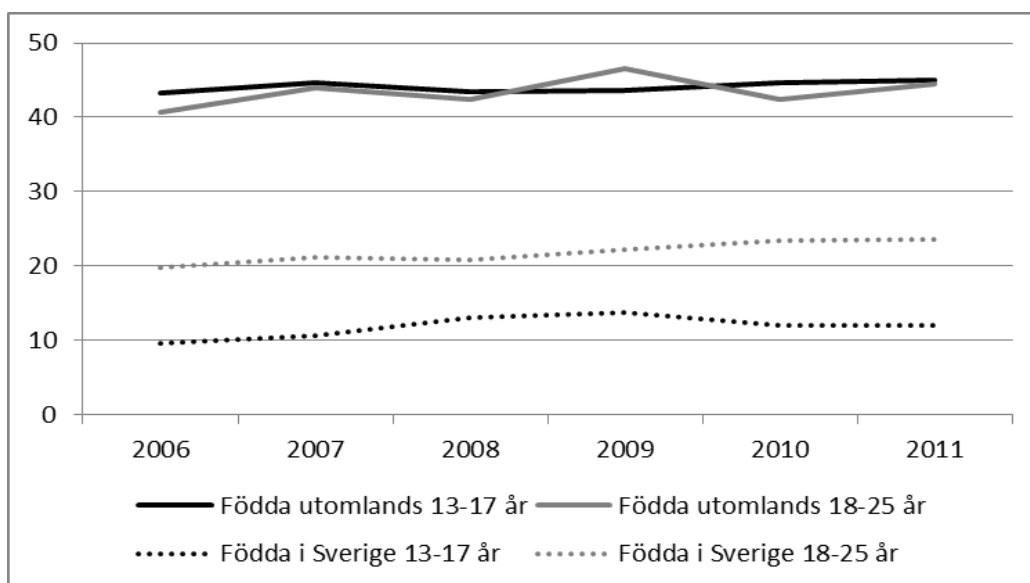
Ekonomisk standard bland utlandsfödda barn och ungdomar

Barn och ungdomar födda utomlands har betydligt lägre ekonomisk standard än svenskfödda barn. Andelen som lever i hushåll med låg ekonomisk standard är också betydligt högre bland utlandsfödda. Figur 5.12 och 5.13 illustrerar utvecklingen av ekonomisk standard och andelen med låg ekonomisk standard bland utlandsfödda respektive svenskfödda barn och ungdomar. Andelen utlandsfödda barn, 13–17 år, med låg ekonomisk standard beräknas under 2011 ha varit nära fyra gånger högre än motsvarande andel bland svenskfödda barn, 45 procent i den förstnämnda gruppen jämfört med 12 procent i den andra. Även bland ungdomar, 18–25 år, är andelen med låg ekonomisk standard högre bland utlandsfödda än bland svenskfödda, 45 procent att jämföra med 24 procent. Andelen med låg ekonomisk standard har ökat något i alla grupper mellan 2006 och 2011.



Källa: FASIT/Hushållens ekonomi. Försäkringskassans beräkningar.

Figur 5.12 Ekonomisk standard (medianvärdet) bland utlandsfödda respektive svenskfödda barn och unga under perioden 2006–2011. 2011 års priser. Kronor.



Källa: FASIT/Hushållens ekonomi. Försäkringskassans beräkningar.

Figur 5.13 Andel med låg ekonomisk standard bland utlandsfödda respektive svenskfödda barn och unga under perioden 2006–2011. Procent.

Den ekonomiska familjepolitikens betydelse för barn och unga

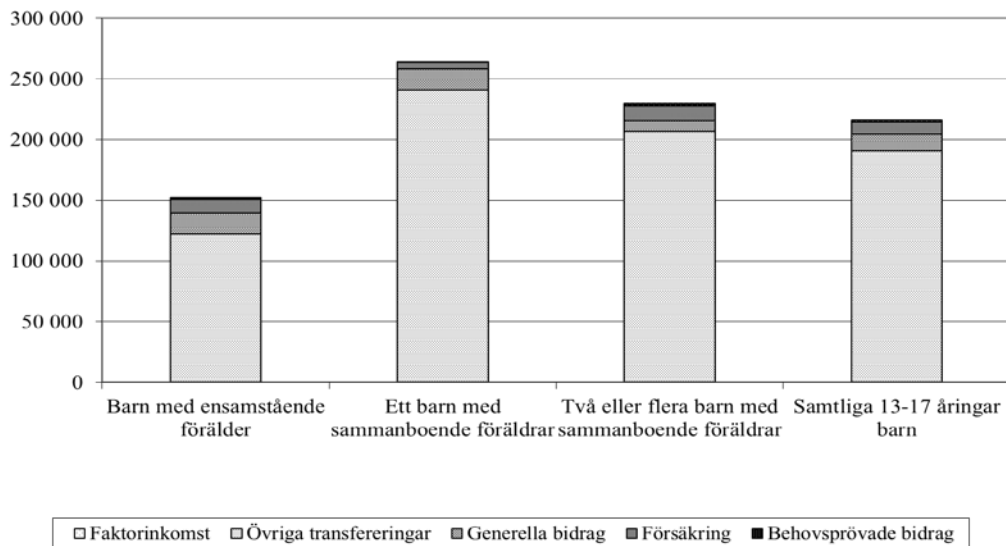
I princip tar alla barn, 13–17 år, och knappt hälften av ungdomarna, 18–25 år, del av den ekonomiska familjepolitikens transfereringar i någon form. De kvarboende barnen och ungdomarna tar indirekt del av dessa transfereringar om föräldrarna erhåller till exempel barnbidrag, bostadsbidrag eller underhållsstöd medan ungdomar i egna hushåll själva kan erhålla bostadsbidrag eller föräldrapenning (om de har egna barn).

I figur 5.14 och 5.15 visas hur stor del av barns och ungdomars ekonomiska standard som kom från den ekonomiska familjepolitiken⁵⁰ under 2011. Av diagrammen framgår bland annat att de behovsprövade bidragen (främst bostadsbidrag) utgör en stor del av den ekonomiska standarden bland ensamstående med barn. Detta gäller särskilt 18–25-åringar med barn.

⁵⁰ **Förklaring av de olika delarna i disponibel inkomst**

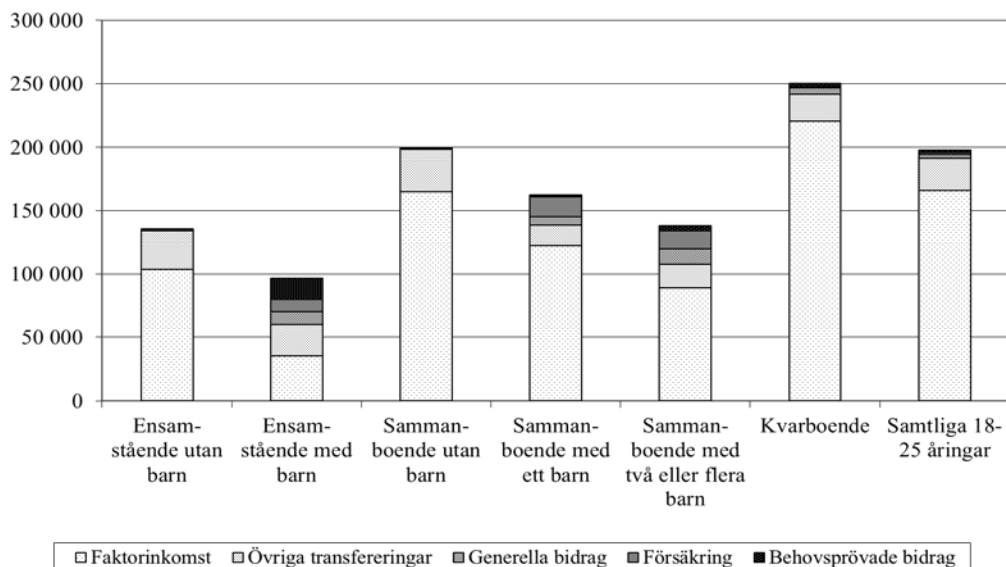
- Faktorinkomster och övriga skatter – Inkomster från arbete och kapital (inklusive kapitalförluster) minus skatter som inte beror på de synliga inkomsterna och avgifterna, till exempel den kommunala fastighetsavgiften.
- Övriga transfereringar – Transfereringar och bidrag som inte räknas till den ekonomiska familjepolitiken, till exempel arbetslöshetsersättning och sjukpenning.
- Generella bidrag – Generella bidrag inom den ekonomiska familjepolitiken, till exempel barnbidrag.
- Försäkring – Transfereringar inom den ekonomiska familjepolitiken som ersätter inkomstbortfall från arbetet vid vård av barn, till exempel föräldrapenning.
- Behovsprövade bidrag – Bidrag inom den ekonomiska familjepolitiken som är behovs- och/eller inkomstprövade, till exempel bostadsbidrag och vårdbidrag.

Bland ungdomar, 18–25 år, utgör övriga transfereringar (varav studiemedel är den största delen) en mycket stor andel av den ekonomiska standarden. En stor skillnad mellan barn, 13–17 år, och ungdomar, 18–25 år, med barn är att transfereringar från föräldraförsäkringen utgör en stor del av den senare gruppens ekonomiska standard (dessa ligger under posten *Försäkring* i figurena). Skillnaden beror på att föräldrapenning inte kan tas ut för barn i åldern 13–17 år. Ungdomar, 18–25 år, med egna barn har däremot av naturliga skäl små barn.



Källa: FASIT/Hushållens ekonomi. Försäkringskassans beräkningar.

Figur 5.14. Ekonomisk standard (genomsnitt) bland barn uppdelat på inkomstkälla och hushållstyp, 13–17 år, 2011. Framskrivet med FASIT. Kronor.



Källa: FASIT/Hushållens ekonomi. Försäkringskassans beräkningar.

Figur 5.15. Ekonomisk standard (genomsnitt) bland ungdomar uppdelat på inkomstkälla och hushållstyp, 18–25 år, 2011. Framskrivet med FASIT. Kronor.

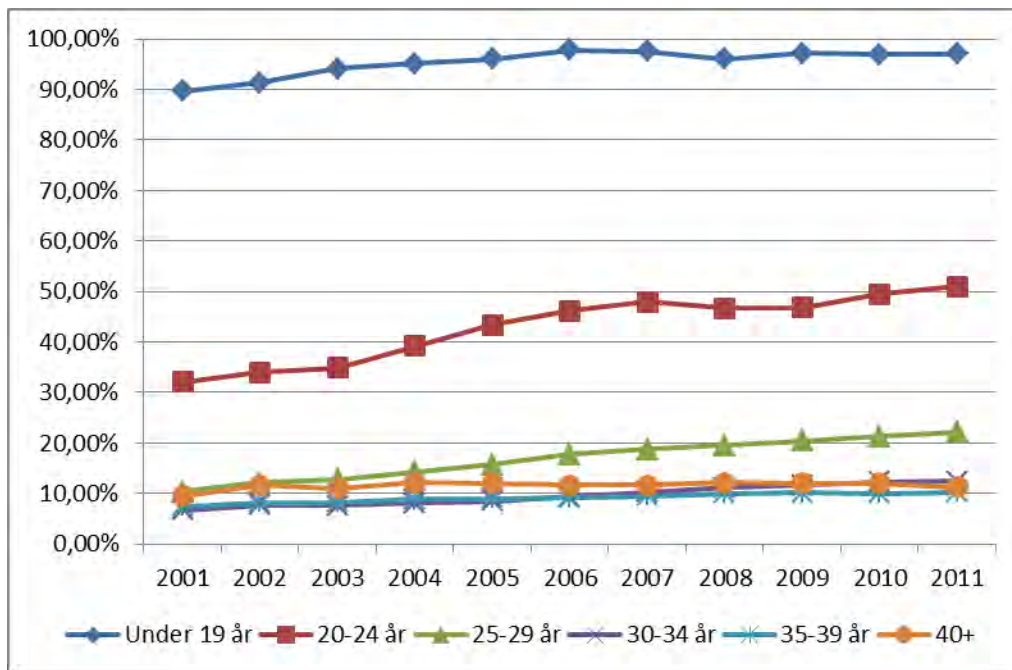
Uttag av föräldrapenning bland unga föräldrar

Unga föräldrar är en förhållandevis liten grupp i förhållande till samtliga föräldrar. De unga föräldrar som använder sig av föräldrapenning är främst kvinnor. Antalet föräldrar som var 19 år och yngre uppgick 2011 till cirka 1 700, varav 96 procent var kvinnor. I åldern 20–24 år fanns cirka 28 000 föräldrar med föräldrapenning (86 procent kvinnor) och i åldern 25–29 år cirka 96 000 (72 procent kvinnor).

De allra flesta föräldrar som tar ut föräldrapenning får ersättning som baseras på deras inkomst, men bland unga föräldrar är situationen annorlunda. Om föräldern inte har tillräckligt stor inkomst eller inte har arbetat i minst 240 dagar innan barnets beräknade födelse betalas den inkomstbaserade föräldrapenningen ut enligt en grundnivå. För närvarande är denna grundnivå 180 kronor per dag.

Att många ungdomar har lägre anknytning till arbetsmarknaden syns tydligt i föräldrapenninguttaget bland unga föräldrar. Figur 5.16 visar hur stor andel av de 390 inkomstbaserade dagarna som ersatts på grundnivå under perioden 2001–2011 uppdelat på föräldrarnas ålder i fem kategorier. En stor majoritet av den inkomstbaserade föräldrapenning som betalas ut till riktigt unga föräldrar är och har varit på grundnivå under lång tid.

Den övre linjen visar att mellan 90 och 98 procent av de inkomstbaserade dagarna som betalats ut till de allra yngsta föräldrarna betalas ut på grundnivå under hela perioden. År 2011 uppgick denna andel till 97 procent. Motsvarande andel för föräldrar mellan 20–24 år har varierat mellan 32 och 51 procent. Andelen dagar på grundnivå var för denna grupp 51 procent 2011. Föräldrar över 30 år har under hela perioden i hög grad kunnat få ersättning baserat på sina inkomster. Andelen utbetalda dagar på grundnivå var för dessa föräldrar drygt 10 procent 2011. Den höga andelen utbetald föräldrapenning på grundnivå till unga föräldrar tyder på att dessa föräldrar i allt större utsträckning saknar fast etablering på arbetsmarknaden när de får barn.



Källa: Försäkringskassan, STORE.

Figur 5.16. Andel av inkomstbaserade föräldrapenningdagar utbetalda på grundnivå uppdelat på förälderns ålder, 2001-2011. Procent.

INDIKATOR 65

Ansökningar om betalningsföreläggande	Uppgiftslämnare: Kronofogdemyndigheten
Antalet ansökningar om betalningsföreläggande mellan 2010 och 2011 minskade mer i åldersgruppen 18–25 år än i åldersgruppen 26 år och uppåt. Killar står fortfarande för mer än hälften av ansökningarna men för andra året i rad ökar tjejernas andel av antalet ansökningar. Även antalet utslag minskade under samma period. Minskningen är större än för ansökningarna och även för utslagen är minskningen större bland unga än bland övriga.	

Indikatorn beskriver antalet ansökningar om betalningsföreläggande i åldersgrupperna 13–17 år⁵¹ och 18–25 år. Denna indikator kan ge en tidig signal om problem med betalningsförmågan i åldersgruppen. Alla ansökningar leder dock inte till ett beslut om betalningsföreläggande (ett så kallat utslag). Skulden kan ha betalats eller en avbetalningsplan kan ha gjorts upp efter att ansökan skickades in. Detta minskar dock inte signalens betydelse om problem med att betala. Om antalet unga som blir aktuella för ansökningar om betalningsföreläggande ökar kan detta antyda att fler unga börjar få problem med sin betalningsförmåga. Att få ett betalningsföreläggande innebär att personen är en ”sen betalare” och att sista betalningsdag på skulden har gått ut. Betalas inte skulden utfärdas ett bevis, ett utslag om betalningsföreläggande. Med stöd av ett sådant utslag kan indrivning av skulden begäras hos Kronofogdemyndigheten.

Tabell 5.12 visar att antalet ansökningar om betalningsförelägganden som riktar sig mot 18–25-åringar ökade med 8 procent mellan 2007 och 2011. För 13–17-åringarna minskade däremot antalet under samma period med 38 procent. Jämfört med personer över 25 år, där antalet ansökningar ökade med 31 procent under perioden, så har de i åldersgruppen 18–25 år klarat sig bättre. Om man jämför antalet ansökningar mellan killar och tjejer så ökade tjejernas andel av antalet ansökningar. Killar står dock fortfarande för merparten (54 procent) av det totala antalet ansökningar som kom in under 2011. För utrikes födda var minskningen mellan 2010 och 2011 i åldern 18–25 år lika stor som totalt för åldersgruppen (tabell 5.12).

⁵¹ Kronofogdemyndighetens verksamhetsområde rör oftast enbart myndiga personer. En omyndig person kan inte teckna hyreskontrakt och därmed inte heller bli föremål för ansökan om avhysning. Eftersom straffmyndighetsåldern är 15 år kan dock 15–17-åringar av ”egen kraft” hamna i myndighetens utskökningsregister för skulder, till exempel obetalda böter eller skadestånd. Skadestånd kan även belasta ännu yngre personer. Dessutom förekommer det ett antal situationer då föräldrar eller annan förmyndare godkännt att underårig/ommyndig får ingå avtal som kan innebära en kommande restförlust. Myndigheten arbetar emellertid aktivt för att dessa möjligheter ska begränsas eller helt försvinna. Alla dessa förhållanden måste beaktas i samband med data om 13–17-åringar i detta avsnitt.

Tabell 5.12 Antal inkomna ansökningar om betalningsföreläggande fördelat på ålder och kön, 2007–2011

	2007	2008	2009	2010	2011	Utveckling	
						11\07	11\10
Kvinnor							
Samtliga 13–17 år	198	221	162	128	122	– 38 %	– 5 %
Samtliga 18–25 år	54 947	57 627	69 014	72 461	61 402	12 %	– 15 %
> 25 år	289 546	322 152	402 573	420 684	384 562	33 %	– 9 %
Riket totalt	344 691	380 000	471 749	493 273	446 362	29 %	– 10 %
Män							
Samtliga 13–17 år	263	216	192	159	163	– 38 %	3 %
Samtliga 18–25 år	69 613	72 966	88 424	89 054	73 130	9 %	– 15 %
> 25 år	379 588	432 112	534 582	546 815	488 710	29 %	– 11 %
Riket totalt	449 464	505 294	623 198	636 028	562 010	25 %	– 12 %
Utrikes födda							
Samtliga 13–17 år	22	29	23	16	16	– 27 %	0 %
Samtliga 18–25 år	22 508	24 455	29 760	31 264	25 817	15 %	– 17 %
Totalt							
Samtliga 13–17 år	461	437	354	287	285	– 38 %	– 1 %
Samtliga 18–25 år	124 560	130 593	157 438	161 515	134 532	8 %	– 17 %
> 25 år	669 134	754 264	937 155	967 499	873 272	31 %	– 10 %
Riket totalt	794 155	885 294	1 094 947	1 129 301	1 008 110	27 %	– 11 %

Källa: Kronofogdemyndigheten.

Antalet utslag

Antalet utslag⁵² under 2010 minskade för samtliga åldersgrupper. Dessa utslag leder till en betalningsanmärkning för den betalningsskyldige och varje enskild individ kan ha ett antal utslag meddelade mot sig under perioden (tabell 5.13).

Fördelningen mellan könen när det gäller utslag har fram till och med 2010 varierat relativt lite om man jämfört ungdomsgruppen med totala antalet åldersgrupper. Under 2007–2010 har männen, såväl i ungdomsgruppen som totalt sett, stått för cirka 54–55 procent av utslagen. Under 2011 sker dock en förändring genom att kvinnornas andel ökar med cirka 1 procentenhet för totalpopulationen. För tjejer i ungdomsgruppen är ökningen däremot 2 procentenheter, vilket innebär de står för drygt 48 procent av utslagen och killarna för knappt 52 procent.

⁵² Ett utslag kan jämföras med en dom. Det är ett bevis på att någon är skyldig pengar eller har skyldighet att lämna ut egendom eller liknande. Med stöd av utslaget kan sedan utmätning och/eller handräkning hos den betalningsskyldige begäras.

Tabell 5.13 Antal utslag om betalningsföreläggande fördelat på ålder och kön, 2007–2011

	2007	2008	2009	2010	2011	Utveckling	
						11\07	11\10
Kvinnor							
Samtliga 13–17 år	114	114	65	44	36	– 68 %	– 18 %
Samtliga 18–25 år	31 475	31 826	35 784	36 715	26 083	– 17 %	– 29 %
> 25 år	184 680	205 726	246 226	246 994	201 842	9 %	– 18 %
Riket totalt	216 269	237 666	282 075	283 753	227 962	5 %	– 20 %
Män							
Samtliga 13–17 år	145	110	90	62	57	– 61 %	– 8 %
Samtliga 18–25 år	37 777	38 718	43 173	42 545	27 880	– 26 %	– 34 %
> 25 år	219 896	252 844	291 598	288 539	227 140	3 %	– 21 %
Riket totalt	257 818	291 672	334 861	331 146	255 078	– 1 %	– 23 %
Totalt							
Samtliga 13–17 år	259	224	155	106	93	– 64 %	– 31 %
Samtliga 18–25 år	69 252	70 544	78 957	79 260	53 963	– 22 %	– 32 %
> 25 år	404 576	458 570	537 824	535 533	428 982	6 %	– 20 %
Riket totalt	474 087	529 338	616 936	614 899	483 040	2 %	– 21 %

Källa: Kronofogdemyndigheten.

Det genomsnittliga beloppet per ansökan minskar markant mellan 2010 och 2011 utom för ungdomsgruppen som ligger kvar på samma belopp som föregående år. Minskningen för övriga grupper skulle till exempel kunna bero på att fordringsägarna lämnat in sina ansökningar snabbare än tidigare år och inte avvaktat att ytterligare skulder förfallit till betalning innan ansökan lämnats. Detta kan vara beroende på konjunkturutvecklingen som gjort att man bedömt att betalningsförmågan minskat och att det gällt att agera innan skulderna hunnit växa sig för stora. Det finns i nuläget ingen säker förklaring till varför utvecklingen i ungdomsgruppen avviker i detta avseende (tabell 5.14).

Det genomsnittliga beloppet per utslag minskade under 2011 med nästan hälften jämfört med 2010 totalt sett för gruppen över 25 år. För unga ligger däremot genomsnittsskulden per utslag kvar på ungefär samma nivå som 2010 (tabell 5.14).⁵³

⁵³ Efter det att ansökan om betalningsföreläggande inkommit är det vanligt att delar av, eller hela, skulden betalas. Ärendet kan även återkallas på grund av förlikning, eller bestridas och sedan överlämnas till tingsrätten för avgörande, i stället för att leda till att ett utslag meddelas.

Tabell 5.14 Genomsnittligt belopp per ansökan och utslag om betalningsföreläggande 2007–2011. Kronor

	År					Utveckling	
	2007	2008	2009	2010	2011	11 \ 07	11 \ 10
Genomsnittligt belopp (kr) per ansökan om betalningsföreläggande							
13–17-åringar	2 515	3 463	4 267	4 333	3 147	25 %	- 27 %
18–25-åringar	5 203	5 953	5 982	5 615	5 625	8 %	0 %
> 25 år	8 876	10 047	8 440	7 968	3 207	- 64 %	- 60 %
Totalt	8 296	9 440	8 085	7 631	3 530	- 57 %	- 54 %
Genomsnittligt belopp (kr) per utslag om betalningsföreläggande							
13–17-åringar	2 536	7 026	2 951	2 999	3 094	22 %	3 %
18–25-åringar	5 918	6 857	6 819	6 442	6 287	6 %	- 2 %
> 25 år	11 579	13 196	12 779	12 379	6 580	- 43 %	- 47 %
Totalt	10 747	12 349	12 014	11 612	6 546	- 39 %	- 44 %

Källa: Kronofogdemyndigheten.

Ansökningar per län

Antalet ansökningar om betalningsföreläggande per 1 000 invånare i åldersgruppen 18–25 år, visar hur skuldsättningen är fördelad i olika delar av landet. Under 2011 minskade antalet ansökningar i samtliga län utom i Västerbotten och Norrbotten, där en liten ökning av antalet ansökningar per capita noteras. Flest ansökningar i förhållande till invånarantalet i åldersgruppen görs i Gävleborgs län (179 ansökningar per 1 000 invånare) och minst i Västerbottens län (81). Under hela mätperioden, från 2007 till 2011, har Gävleborgs län haft flest antal ansökningar per 1 000 invånare och Västerbottens län minst antal (tabell 5.15).

Jämför man antalet *utslag* länsvis (framgår ej av tabellen) med ansökningarna per capita framträder en relativt stor variation mellan de olika länen. Det går visserligen inte att dra alltför långtgående slutsatser av detta eftersom det inte endast är ansökningar från 2011 som gått vidare till utslag. Tiden för delgivning gör att den genomsnittliga tiden från ansökan till utslag ligger på 58 dagar under 2011. Eftersom utvecklingen av ansökningar och utslag per capita under 2011 är relativt likartad mellan länen, kan man ändå tillåta sig att notera skillnaderna. Förklaringen kan ligga i olika benägenhet hos de svarande (köparna) att reglera sin skuld när väl en ansökan om betalningsföreläggande lämnats in, men innan utslag meddelas, för att härigenom undvika en betalningsanmärkning.

Alternativt kan det vara olikheter i fordringsägarnas vilja att gå med på uppgörelser, till exempel avbetalningsplan eller uppskov.

För hela riket ligger antalet utslag per capita på 40 procent av antalet ansökningar i genomsnitt. I Stockholms län är det däremot endast 30 procent av ansökningarna per capita som går till utslag medan 52 procent noteras för Gotlands län och Värmlands län. Även under 2010 låg dessa län högst respektive lägst vad gäller andel utslag per capita. Det är således inte fråga om något tillfälligt fenomen, utan verkar mera vara regionala skillnader i hanteringen av fordringar/skulder som förfallit till betalning, som visar sig här.

Tabell 5.15 Antal ansökningar om betalningsföreläggande per 1 000 invånare efter län, 18–25 år, 2007–2011

Län	2007	2008	2009	2010	2011	Utveckling	
						11\07	11\10
Stockholm	129	128	143	143	122	- 5 %	- 15 %
Uppsala	105	111	126	125	106	1 %	- 15 %
Södermanland	166	161	188	183	158	- 5 %	- 14 %
Östergötland	136	137	150	149	128	- 6 %	- 14 %
Jönköping	133	143	163	158	121	- 9 %	- 23 %
Kronoberg	123	125	148	160	142	15 %	- 11 %
Kalmar	148	146	177	182	135	- 9 %	- 26 %
Gotland	133	116	140	128	122	- 8 %	- 5 %
Blekinge	143	145	175	169	142	- 1 %	- 16 %
Skåne	150	153	192	191	149	- 1 %	- 22 %
Halland	121	115	136	138	113	- 7 %	- 18 %
Västra Götaland	127	136	161	160	125	- 2 %	- 22 %
Värmland	152	166	193	184	139	- 9 %	- 24 %
Örebro	151	148	161	165	149	- 1 %	- 10 %
Västmanland	181	160	186	176	142	- 22 %	- 19 %
Dalarna	157	141	165	167	151	- 4 %	- 10 %
Gävleborg	183	175	217	215	179	- 2 %	- 17 %
Västernorrland	152	148	164	166	134	- 12 %	- 19 %
Jämtland	120	127	123	129	107	- 11 %	- 17 %
Västerbotten	79	80	92	90	81	3 %	- 10 %
Norrbottnen	110	117	127	128	111	1 %	- 13 %
Riket	137	138	160	159	131	- 4 %	- 18 %

Källa: Kronofogdemyndigheten.

INDIKATOR 66

Antal med skulder som är föremål för indrivning hos Kronofogdemyndigheten	Uppgiftslämnare: Kronofogdemyndigheten
Andelen unga, 18–25 år, med skulder hos Kronofogden var 4,2 procent 2011. Andelen killar som hade skulder var högre än andelen tjejer. Två tredjedelar av gäldenärerna i 18–25-årsåldern är killar och en tredjedel är tjejer. Antalet gäldenärer i denna åldersgrupp ökade med 15,8 procent mellan 2006 och 2011.	

Indikatorn beskriver antalet 18–25-åringar med skulder i Kronofogdemyndighetens indrivningsregister samt deras totala skuldbelopp och vilken typ av skuld det rör sig om. Konsekvensen av att en skuld har lämnats till Kronofogdemyndigheten för indrivning är att verkställighet kan ske, det vill säga att tvångsåtgärder som utmätning (till exempel att driva in pengar genom löneexekution eller utmätning av egendom eller genom att återlämna egendom om det är fråga om handräckning) kan sättas in. Skulden blir även registrerad i Kronofogdemyndighetens register, databasen för indrivning och utsökning. Uppgifterna används som underlag för kreditupplysningsföretagens register över betalningsanmärkningar.

Antalet gäldenärer⁵⁴ i åldersgruppen 18–25 år som fanns registrerade i Kronofogdemyndighetens utsöknings- och indrivningsdatabas den 31 december 2011 hade ökat med cirka 50 personer jämfört med samma tidpunkt ett år tidigare. Mellan 2006 och 2011 var ökningen 15,8 procent.

Ställer man ökningen i relation till hela befolkningen framgår det att andelen registrerade gäldenärer bland unga, 18–25 år, procentuellt var densamma 2011 som under de två föregående åren, men lägre än vad andelen var bland samtliga personer i 18 års ålder och däröver (tabell 5.16). Andelen tjejer respektive killar av det totala antalet gäldenärer i åldern 18–25 år var densamma 2011 som 2010. Två tredjedelar av gäldenärerna i 18–25-årsåldern var killar och en tredjedel var tjejer.

Vad som inte visas i tabellen är variationen inom åldersgruppen 18–25 år. Ställs siffrorna i relation till befolkningmängden i respektive åldersgrupp, framgår det att antalet personer i Kronofogdemyndighetens indrivningsregister ökar med stigande ålder, från 1 489 personer bland 18-åringarna till 8 074 personer bland 25-åringarna. Jämfört med 2010 ökade andelen registrerade gäldenärer i åldersgrupperna 21, 23 och 25 år medan övriga åldersgrupper såg en minskning.

⁵⁴ En gäldenär är i allmänt språkbruk en person som har en skuld till någon. I detta sammanhang används emellertid beteckningen för gäldenärer som efter en ansökan om verkställighet registrerats i Kronofogdens utsöknings- och indrivningsregister.

Tabell 5.16 Andel registrerade gäldenärer av befolkningsgrupper efter kön, 2004–2011. Procent

Kön	2004	2005	2006	2007	2008	2009	2010	2011
18-25 år								
Tjejer	2,7	2,8	2,6	2,5	2,5	2,9	2,9	2,9
Killar	4,8	4,7	4,5	4,8	4,8	5,4	5,3	5,4
Totalt	4,3	4,3	4,1	4,1	4,0	4,2	4,2	4,2
18+ år								
Kvinnor	4,0	3,9	3,5	3,7	3,7	4,1	3,7	3,8
Män	7,6	7,3	7,0	6,8	6,7	7,6	7,7	6,6
Totalt	6,1	6,0	5,8	5,2	5,6	5,8	5,7	5,7

Källa: Kronofogdemyndigheten.

När länsvisa siffror ställs i relation till antalet invånare i den aktuella åldersgruppen i respektive län kan man se om benägenheten att hamna i Kronofogdemyndighetens register för utsökning och indrivning varierar mellan länen. I tabell 5.17 visas andelen 18–25-åringar av befolkningen som finns i registret.

Som framgår av tabellen syns en ökning av andelen 18–25-åringar i utsökningsregistret i åtta län 2011 jämfört med 2010, medan en minskning kan ses i nio län. I fyra län är andelen oförändrad. Norrbottens, Skånes, Värmlands och Gävleborgs län har störst andelar ungdomar i utsökningsregistret (5 procent eller mer), medan Hallands län återigen har lägst andel (tabell 5.17). Av tabellen nedan kan man även utläsa att andelen unga i utsökningsregistret ökat de senaste åren i Gotlands, Jämtlands, Stockholms och Västra Götalands län.

Tabell 5.17 Andel av befolkningen 18–25 år i utsökningsregistret, 18–25 år, 2008–2011. Procent

Län	2008	2009	2010	2011	Utveckling 11\10
Blekinge	3,0	3,4	3,2	3,2	Oförändrad
Dalarna	4,0	4,6	4,7	4,5	Minskning
Gotland	3,2	3,5	3,6	3,8	Ökning
Gävleborg	4,7	5,3	5,2	5,1	Minskning
Halland	2,3	2,7	2,6	2,6	Oförändrad
Jämtland	2,9	3,0	3,1	3,3	Ökning
Jönköping	2,5	3,5	3,4	2,9	Minskning
Kalmar	3,6	3,9	5,8	3,6	Minskning
Kronoberg	2,9	3,8	3,4	3,4	Oförändrad
Norrbotten	4,0	5,0	5,4	5,2	Minskning
Skåne	4,9	5,4	5,0	5,5	Ökning
Stockholm	3,7	4,2	4,3	4,4	Ökning
Södermanland	4,1	4,7	3,8	4,1	Ökning
Uppsala	3,1	3,4	3,5	3,2	Minskning
Värmland	4,9	5,6	5,4	5,0	Minskning
Västerbotten	2,3	2,7	2,6	3,6	Ökning
Västernorrland	3,9	4,3	4,4	2,9	Minskning
Västmanland	2,9	3,5	3,5	3,8	Ökning
Västra Götaland	3,4	3,9	3,9	4,0	Ökning
Örebro	3,9	4,4	3,9	3,7	Minskning
Östergötland	3,6	4,0	4,0	4,0	Oförändrad

Källa: Kronofogdemyndigheten.

Unga i åldersgruppen 18–25 år hade totalt 211 539 skulder registrerade i Kronofogdemyndighetens utsöknings- och indrivningsregister den 31 december 2011. Antalet skulder ökade jämfört med föregående år (med drygt 9 800 eller med 4,9 procent). Det totala beloppet för skulderna ökade till drygt 1,2 miljarder kronor (+ 3,4 procent). Detta innebar att den genomsnittliga skulden per skuldpost var 5 695 kronor, något högre än 2010 men lägre än 2009.

Av den totala skulden för 18–25-åringarna var 463 miljoner kronor skulder till stat och kommun medan 742 miljoner kronor var skulder till privata borgenärer. År 2010 var skulderna till stat och kommun 395 miljoner och till privata borgenärer 746 miljoner. Trenden att skulderna till stat och kommun ökar samtidigt som skulderna till de privata borgenärerna minskar håller alltså i sig.

Bland 18–25-åringarna stod killarna i december 2011 för skulder på 957,5 miljoner kronor vilket är en ökning jämfört med 2010 då skulderna uppgick till 887,6 miljoner kronor. Killarnas genomsnittliga skuld var 6 075 (jämfört med 6 007 kronor 2010). För tjejerna minskade genomsnittsskulden till 4 584 kronor i december 2011 (jämfört med 4 707 kronor 2010). Totalskulden var 247 miljoner kronor, vilket är en minskning jämfört med 2010 (254 miljoner kronor) och på ungefär samma nivå som 2009.

Bland A-målsskulder, det vill säga skulder till stat och kommun, dominerade skatteskulderna beloppsmässigt i gruppen unga. För tjejer i 18–25-årsåldern minskade skatteskulderna i kronor räknat mellan 2010 och 2011 medan de ökade kraftigt bland killarna. För dem var bötesmedel den näst största skuldposten och felparkeringsavgifter den tredje största. För de unga kvinnorna var teveavgifter den näst största skuldposten och studiemedelsavgifter den tredje största.

Beloppsmässigt hade männen i ungdomsgruppen nästan fyra gånger så stor total skuld till stat och kommun som kvinnorna. Endast för teveavgifter och studiemedelsavgifter var det samlade skuldbeloppet ungefär lika stort för båda könen. För de övriga skuldtyperna var den manliga dominansen mycket stor (tabell 5.18).

Tabell 5.18 Totalt skuldbelopp till stat och kommun efter kön, 18–25 år, 2009–2011. Miljoner kronor

Skuldtyp	KVINNOR			MÄN			TOTALT		
	2009	2010	2011	2009	2010	2011	2009	2010	2011
Övriga a-mål	3,2	3,3	2,8	20,8	21,3	25,9	24	24,6	28,7
Bötesmedel	8,3	9,6	11	43,8	48,4	57,1	52,1	58	68,1
Studiemedelsavgifter	13,4	13,4	15,2	15,5	15,5	17,7	28,9	28,9	32,9
Brottsofferfonden	2,3	2,5	2,8	14,4	15,2	17,3	16,7	17,8	20,1
Teveavgift	16,1	18,5	20	14,6	17,4	17,5	30,6	35,8	37,5
Felparkeringsavgift	4,2	4,4	4,3	23,1	34,9	42,3	27,3	39,3	46,6
Fordonsskatt	2,1	2,3	2,4	11,1	12,7	14	13,2	15	16,4
Skattekonto	44,4	38,8	35,3	141,8	137	177,5	186,3	175,8	212,8

Källa: Kronofogdemyndigheten.

INDIKATOR 67

Ansökan om och verkställande av vräkning	Uppgiftslämnare: Kronofogdemyndigheten
Såväl inlämnade ansökningar som de ansökningar som resulterat i faktiskt genomförda vräkningar minskade under 2011 för 18–25-åringarna.	

Antalet genomförda vräkningar av unga minskade 2011 jämfört med 2010. Men det är en betydligt mindre andel unga som bor i egen bostad än i vuxenbefolkningen i sin helhet. Det innebär att det i realiteten måste vara en större andel av de unga än den redovisade som faktiskt har ett eget boende som blir föremål för ansökningar om avhysningar och som blir avhysta.

Indikatorn beskriver hur många i åldersgruppen 18–25 år som riskerar att bli vräkta, det vill säga där ansökningar om avhysning lämnats in till Kronofogdemyndigheten. Den visar även hur många av dessa ansökningar som lett fram till att vräkningar faktiskt genomförts. Vanligtvis brukar en vräkning bero på att hyresgästen inte betalat sin hyra. Även fall av störande beteende eller olovlig andrahandsuthyrning kan vara skäl för vräkning. Om orsaken till vräkningen är obetald hyra blir konsekvensen av en vräkning i regel, förutom bostadslöshet, även att en betalningsanmärkning registreras hos kreditupplysningsföretagen.

Antalet ansökningar om avhysning för åldersgruppen 18–25 år var 979 under 2011. Det var en minskning med 9 procent jämfört med 2006 och en minskning med 16 procent jämfört med 2010. Det faktiskt genomförda antalet vräkningar 2011 var 284, en minskning med 25 procent jämfört med 2010 (tabell 5.19).

Tabell 5.19 Antal ansökningar om avhysningar och verkställda avhysningar, 18–25 år samt i relation till den vuxna befolkningen i sin helhet, 2006–2011. Antal per 1 000 innevånare

	2006	2007	2008	2009	2010	2011
Ansökningar om avhysning 18–25 år	1,22	1,31	1,24	1,29	1,14	0,90
Ansökningar om avhysning >17 år	1,28	1,29	1,29	1,31	1,31	1,24
Verkställda avhysningar 18–25 år	0,53	0,52	0,42	0,40	0,38	0,28
Verkställda avhysningar >17 år	0,46	0,44	0,41	0,41	0,42	0,38

Källa: Kronofogdemyndigheten.

Såväl inlämnade ansökningar som de ansökningar som resulterat i faktiskt genomförda vräkningar minskade under 2011 för 18–25-åringarna. Under tidigare år var det vanligare att en ansökan om avhysning faktiskt resulterade i en genomförd vräkning i ungdomsgruppen än för samtliga vuxna personer. Detta ändrades 2009 då andelen verkställda vräkningar av inkomna ansökningar var densamma i ungdomsgruppen som i övriga grupper. Under 2011 var andelen verkställda vräkningar lägre i ungdomsgruppen än för samtliga vuxna personer.

Ställs antalet avhysningar i relation till befolkningen i sin helhet ser vi att antalet ansökningar per tusen invånare i den vuxna befolkningen låg nästan konstant kring 1,3 under 2006–2010. Under 2011 sjunker antalet ansökningar per tusen invånare markant. Motsvarande siffra minskade för ungdomsgruppen under 2011 åter till en nivå som vida understiger totalsiffran (0,90 mot 1,24). När det gäller genomförda avhysningar per tusen invånare, ligger ungdomsgruppen på samma nivå som för hela vuxengruppen (tabell 5.19).

Trots dessa positiva signaler måste vi dock beakta att det är en betydligt mindre andel unga som bor i egen bostad än vad som gäller för vuxenbefolkningen i sin helhet.

En jämförelse mellan unga kvinnor och unga män avseende såväl begäran om avhysning som antal genomförda avhysningar visar att männen står för en mycket stor del av såväl begärda som genomförda avhysningar. Andelen begärda avhysningar för kvinnorna minskar mer än för männen. För ungdomarna minskade andelen genomförda avhysningar med 30 procent för männen och med 16 procent för kvinnorna mellan 2010 och 2011 (tabell 5.20).

Tabell 5.20 Antal ansökningar om avhysningar och verkställda avhysningar avseende 18–25-åringar, 2006–2011

	2006	2007	2008	2009	2010	2011	Utveckling	
							11\06	11/10
Antal ansökningar om avhysning avseende 18–25-åringar								
Kvinnor	454	493	465	512	464	407	-10 %	-12 %
Män	627	702	705	757	697	572	-9 %	-18 %
Antal genomförda avhysningar avseende 18–25-åringar								
Kvinnor	177	160	136	139	123	103	-42 %	-16 %
Män	263	310	265	255	257	181	-31 %	-30 %

Källa: Kronofogdemyndigheten.

Länsvisa data för begäran om och genomförda avhysningar av unga visar att variationen mellan länen är stor. Det råder även stora variationer inom samma län mellan de olika åren (tabell 5.21). År 2011 hade Dalarnas län störst andel inkomna begäran om avhysning, följt av Gävleborgs län, Örebro län och Östergötlands län. Dalarnas län och Gävleborgs län hade störst andel genomförda avhysningar.

Tabell 5.21 Antal ansökningar om avhysningar och verkställda avhysningar efter län, 18–25 år, 2007–2011. Per 1 000 invånare

Län	INKOMNA BEGÄRAN OM AVHYSNING					GENOMFÖRDA AVHYSNINGAR				
	2007	2008	2009	2010	2011	2007	2008	2009	2010	2011
Stockholm	0,7	0,6	0,7	0,6	0,5	0,3	0,2	0,2	0,3	0,2
Uppsala	0,8	0,9	1,3	1,4	0,8	0,4	0,3	0,4	0,3	0,2
Södermanland	1,4	1,4	2,2	1,0	0,8	0,7	0,3	1,0	0,5	0,4
Östergötland	2,3	1,6	2,1	2,0	1,9	1,1	0,9	0,6	0,4	0,4
Jönköping	1,1	1,5	1,5	1,5	1,0	0,5	0,5	0,5	0,5	0,2
Kronoberg	1,1	0,9	1,0	0,8	0,8	0,3	0,2	0,3	0,2	0,3
Kalmar	1,6	1,0	1,2	2,1	0,9	0,7	0,3	0,1	0,5	0,3
Gotland	1,4	0,3	1,3	1,0	0,8	0,9	0	0,7	0,2	0,5
Blekinge	0,8	1,9	0,6	1,2	1,1	0,4	0,9	0,2	0,4	0,3
Skåne	1,2	1,3	1,1	1,1	0,8	0,4	0,5	0,3	0,4	0,2
Hallands	0,9	0,6	0,5	0,8	0,3	0,2	0,2	0,2	0,3	0,1
Västra Götaland	1,0	1,1	0,9	0,8	0,9	0,4	0,4	0,3	0,2	0,2
Värmland	1,6	1,4	2,2	2,0	1,5	0,5	0,6	0,6	0,8	0,4
Örebro	2,8	2,0	2,2	1,5	1,9	1,2	0,6	0,7	0,5	0,4
Västmanland	2,0	1,5	2,0	1,0	1,2	0,7	0,3	0,7	0,2	0,3
Dalarna	2,8	2,8	3,0	1,8	2,2	1,1	0,8	1,0	0,7	0,8
Gävleborg	2,8	2,8	3,4	2,7	2,0	1,4	1,3	1,3	1,0	0,8
Västernorrland	2,1	1,9	1,5	1,9	0,9	0,7	0,5	0,5	0,7	0,1
Jämtland	1,6	1,2	1,4	1,1	1,2	0,4	0,6	0,6	0,5	0,2
Västerbotten	1,5	1,3	1,4	1,4	1,2	0,4	0,3	0,3	0,2	0,4
Norrbotten	1,3	1,3	1,7	1,1	0,8	0,6	0,5	0,7	0,5	0,3
Riket totalt	1,3	1,2	1,3	1,1	0,9	0,5	0,4	0,4	0,4	0,3

Källa: Kronofogdemyndigheten.

Arbetslöshet och åtgärder

INDIKATOR 68

Antal i arbetslöshet, deltidsarbetslöshet, timanställning och program	Uppgiftslämnare: Arbetsförmedlingen
Antalet unga arbetslösa var lägre 2011 än 2010. Det var ett lägre antal både bland killar och bland tjejer och minskningen mellan åren var relativt lika mellan könen.	

Under 2011 uppgick antalet arbetslösa 18–24-åringar till 37 078 i genomsnitt, varav 20 723 var killar och 16 355 var tjejer (tabell 5.22). Det var 4 820 färre än 2010 och motsvarar en minskning med 11 procent. Arbetslösheten minskade med 10 procent bland tjejerna medan killarnas arbetslöshet minskade med 12 procent under samma period. Antalet utrikes födda unga som var arbetslösa fortsatte dock att öka, men i dämpad takt. Mellan 2009 och 2010 ökade antalet utrikes födda arbetslösa med 6 procent medan ökningen mellan 2010 och 2011 uppgick till 3 procent. Könsskillnaderna är något större här då killarnas arbetslöshet ökade med 3 procent medan tjejernas ökade med cirka 6 procent.

Killarnas arbetslöshet har varit betydligt mer konjunkturkänslig än tjejernas. Tjejerna blev inte arbetslösa i samma utsträckning som killarna under lågkonjunkturen, men fick inte heller jobb i samma utsträckning när konjunkturen vände uppåt. Detta beror bland annat på den könssegregerade arbetsmarknaden och deltidsarbetslösheten. Tjejer har i betydligt större utsträckning deltidsanställningar.

Även antalet arbetslösa unga med funktionsnedsättning fortsatte att öka i dämpad takt. Ökningstakten föll från 20 procent under 2009 till 8 procent under 2010 liksom 2011.

Antalet arbetslösa unga med förgymnasial utbildning minskade med 1 procent under 2011, medan antalet arbetslösa med gymnasieutbildning minskade med 15 procent. Även antalet arbetslösa unga med eftergymnasial utbildning minskade med 15 procent under perioden.

Tabell 5.22 Antal arbetslösa efter kön, födelseland, funktionsnedsättning och utbildningsnivå, 18–24 år, 2008–2011. Månadsgenomsnitt

	2008			2009			2010			2011		
	Totalt	Killar	Tjejer	Totalt	Killar	Tjejer	Totalt	Killar	Tjejer	Totalt	Killar	Tjejer
Födelseland												
Utrikes	5 124	3 063	2 061	7 437	4 479	2 959	7 881	4 365	3 516	8 111	4 380	3 731
Sverige	24 818	14 299	10 519	39 365	23 864	15 501	34 017	19 294	14 723	28 967	16 343	12 624
Funktionsnedsättning												
Ja	1 229	805	423	1 471	986	485	1 591	1 047	544	1 723	1 145	579
Nej	28 713	16 557	12 157	45 331	27 357	17 974	40 307	22 612	17 695	35 355	19 578	15 777
Utbildningsnivå												
Förgymnasial utb	7 253	4 466	2 787	9 413	5 875	3 538	9 578	5 662	3 916	9 514	5 543	3 971
Gymnasium	20 900	12 035	8 865	34 268	20 905	13 364	29 218	16 575	12 643	24 925	13 981	10 944
Eftergymn utb <2 år	785	382	403	1 322	679	643	1 286	623	663	1 093	523	570
Högskola >2 år	1 004	478	525	1 799	884	916	1 815	799	1 016	1 547	676	871
Totalt	29 942	17 362	12 580	46 802	28 342	18 460	41 898	23 659	18 239	37 078	20 723	16 355

Källa: Arbetsförmedlingen.

Kommentar: Med funktionsnedsättning menas olika typer av arbetshandikapp.

Partiellt arbetslösa

Med partiellt arbetslösa menas deltidsarbetslösa och sökande med timanställning. En förhållandevis stor andel av de timanställda är unga, medan ungas andel av de deltidsarbetslösa ungefär motsvarar deras andel av de arbetslösa. Under 2011 var i genomsnitt 2 682 unga deltidsarbetslösa, vilket var 427 färre än 2010. Antalet arbetssökande unga med timanställning uppgick 2011 till 8 978, vilket innebar en minskning med 2 279 personer, eller 20 procent, jämfört med 2010.

Bland såväl deltidsarbetslösa som timanställda är minst två tredjedelar tjejer, 67 procent av de timanställda och 70 procent av de deltidsarbetslösa är tjejer.

En orsak till minskad deltidsarbetslöshet är att man får arbete i önskad utsträckning men en annan förklaring till minskningen är dock konjunkturläget. En del av de tidigare deltidsarbetslösa har nu istället blivit heltidsarbetslösa (tabell 5.23). Med en fortsatt konjunkturförsvagning under 2012 bedöms deltidsarbetslösheten att fortsätta minska, vilket i större utsträckning kommer att bero på att fler ungdomar blir heltidsarbetslösa istället för deltidsarbetslösa.

Tabell 5.23 Antal deltidsarbetslösa och arbetssökande timanställda, 18–24 år, efter kön, födelse land, funktionsnedsättning och utbildning, 2010–2011. Månadsgenomsnitt

	DELTIDSARBETSLÖSA						ARBETSSÖKANDE TIMANSTÄLLDA					
	2010			2011			2010			2011		
	Totalt	Killar	Tjejer	Totalt	Killar	Tjejer	Totalt	Killar	Tjejer	Totalt	Killar	Tjejer
Födelse land												
Utrikes	356	147	209	380	163	217	990	414	576	847	369	478
Sverige	2 753	812	1 941	2 302	642	1 661	10 267	3 430	6 837	8 132	2 624	5 508
Funktionsnedsättning												
Ja	33	14	19	41	15	26	155	71	84	160	72	88
Nej	3 075	945	2 131	2 641	790	1 851	11 103	3 773	7 330	8 818	2 920	5 898
Utbildningsnivå												
Förgymnasial utbildning	255	100	154	239	95	144	847	355	492	755	322	433
Gymnasium	2 537	782	1 755	2 164	645	518	9 440	3 221	6 219	7 445	2 453	4 992
Eftergymn utb <2 år	119	36	84	100	27	74	374	107	267	316	92	224
Högskola >2 år	198	41	157	180	38	142	596	436	436	463	126	337
Totalt	3 109	959	2 150	2 682	805	1 877	11 258	3 844	7 414	8 978	2 992	5 986

Källa: Arbetsförmedlingen.

Kommentar: Med funktionsnedsättning menas olika typer av arbetshandikapp.⁵⁵

I program med aktivitetsstöd

Mellan 2009 och 2010 ökade antalet unga i program med aktivitetsstöd med cirka 48 procent för att 2011 vändas till en marginell minskning omfattande 6 procent. Under 2011 deltog i genomsnitt 51 173 unga i sådana program jämfört med 54 182 under 2010 (tabell 5.24).

Det var betydligt fler killar än tjejer som deltog i program med aktivitetsstöd både 2010 och 2011, men skillnaderna har minskat. Under 2011 minskade männens programdeltagande med 11 procent medan kvinnornas ökade med 2 procent. Bland svenskfödda ungdomar minskade programdeltagandet med 8 procent medan det ökade i samma storleksordning för utrikes födda ungdomar. Ökningen i programdeltagande var betydligt större för unga med funktionsnedsättning (22 procent). Andelen unga med funktionsnedsättning av samtliga unga i program med aktivitetsstöd ökade från 8 procent 2010 till 10 procent 2011.

⁵⁵ Arbetshandikapp är term som används om en funktionsnedsättning (ett fysiskt, psykiskt, förståndsmässigt eller socialmedicinskt handikapp) som gör att en person har eller förväntas få svårigheter att erhålla ett arbete.

Programdeltagandet minskade bland ungdomar med gymnasieutbildning liksom bland de med eftergymnasial utbildning medan det ökade för ungdomar med förgymnasial utbildning. Denna ökning omfattade 872 ungdomar, vilket motsvarar en 8-procentig ökning. Om man ser till minskningen av arbetslöshet i gruppen, omfattade denna endast 0,7 procent eller 64 personer, vilket innebär att det totala antalet unga arbetssökande (arbetslösa och deltagare i arbetsmarknadspolitiska program) minskat för alla utbildningsnivåer utom för de med svag utbildningsbakgrund (tabell 5.24).

Tabell 5.24 Antal i program med aktivitetsstöd efter kön, födelse land, funktionsnedsättning och utbildningsnivå, 18–24 år, 2008–2011. Månadsgenomsnitt

	2008			2009			2010			2011		
	Totalt	Killar	Tjejer	Totalt	Killar	Tjejer	Totalt	Killar	Tjejer	Totalt	Killar	Tjejer
Födelse land												
Utrikes	2 057	1 297	760	4 819	3 203	1 616	7 056	4 425	2 631	7 609	4 530	3 079
Sverige	11 214	6 195	5 019	32 140	19 962	12 177	47 126	27 697	19 429	43 564	24 129	19 435
Funktionsnedsättning												
Ja	1 816	1 075	741	2 933	1 848	1 085	4 103	2 553	1 551	4 997	3 043	1 954
Nej	11 455	6 417	5 038	34 026	21 318	12 708	50 079	29 569	20 510	46 176	25 616	20 560
Utbildningsnivå												
Förgymnasial utb	2 981	1 889	1 092	6 589	4 384	2 205	9 836	6 244	3 592	10 708	6 534	4 174
Gymnasium	9 721	5 309	4 412	28 842	17 916	10 926	42 064	24 679	17 385	38 331	21 083	17 248
Eftergymn utb <2 år	284	136	148	724	391	333	1 079	553	526	1 049	508	541
Högskola >2 år	285	158	127	804	475	330	1 205	647	558	1 085	534	551
Totalt	13 271	7 492	5 780	36 959	23 166	13 793	54 182	32 122	22 061	51 173	28 659	22 514

Källa: Arbetsförmedlingen.

Kommentar: Med funktionsnedsättning menas olika typer av arbetshandikapp.

Sammantaget uppgick antalet unga som var arbetslösa eller deltog i program med aktivitetsstöd till 88 251 i genomsnitt under 2011. Det var 7 830 färre än 2010 – en minskning med 8 procent.

INDIKATOR 69

Antal långtidsarbetslösa	Uppgiftslämnare: Arbetsförmedlingen
Antalet långtidsarbetslösa 18–24-åringar var i genomsnitt 5 450 i månaden under 2011. Fler killar än tjejer var långtidsarbetslösa. Antalet långtidsarbetslösa unga minskade med 13 procent mellan 2010 och 2011.	

Unga under 25 år räknas som långtidsarbetslösa efter 100 dagars arbetslöshet. Antalet långtidsarbetslösa unga 18–24-åringar var i genomsnitt 5 450 under 2011, vilket innebär en minskning på 13 procent jämfört med 2010 (tabell 5.25).

Tabell 5.25 Antal kvarstående långtidsarbetslösa, 18–24 år, efter kön, utbildning, funktionsnedsättning och födelse land, 2008–2011. Månadsgenomsnitt

	2008			2009			2010			2011		
	Totalt	Killar	Tjejer	Totalt	Killar	Tjejer	Totalt	Killar	Tjejer	Totalt	Killar	Tjejer
Födelse land												
Utrikes	926	547	378	1 626	971	655	1 982	1 046	936	2 130	1 079	1 051
Sverige	2 675	1 586	1 089	4 981	3 141	1 840	4 318	2 562	1 756	3 320	1 949	1 371
Funktionsnedsättning												
Ja	345	233	113	509	343	166	552	369	184	527	355	172
Nej	3 255	1 901	1 354	6 098	3 769	2 329	5 748	3 240	2 508	4 923	2 672	2 250
Utbildningsnivå												
Förgymnasial utb	1 152	714	438	1 910	1 187	724	2 212	1 304	908	2 260	1 271	989
Gymnasium	2 258	1 323	935	4 302	2 715	1 587	3 664	2 113	1 551	2 820	1 590	1 230
Eftergymn utb <2 år	76	40	37	159	87	71	166	80	86	143	71	72
Högskola >2 år	113	56	57	235	122	113	258	112	146	226	95	131
Totalt	3 600	2 133	1 467	6 606	4 111	2 495	6 300	3 608	2 692	5 450	3 027	2 422

Källa: Arbetsförmedlingen.

Kommentar: Med funktionsnedsättning menas olika typer av arbetshandikapp.

INDIKATOR 70

Mediantid i arbetslöshet	Uppgiftslämnare: Arbetsförmedlingen
Mediantiden i arbetslöshet var i genomsnitt 46 dagar bland 18–24-åringar under 2011. Den skiljde sig inte mellan killar och tjejer. Den var betydligt högre för unga som är födda utrikes och särskilt lång bland arbetslösa unga med funktionsnedsättning.	

Medianen för arbetslöshetstiden bland 18–24-åringar var under 2010 i genomsnitt 49 dagar, men minskade under 2011 till 46 dagar (tabell 5.26). Mediantiden i arbetslöshet var densamma för killar som för tjejer, men den var betydligt längre bland utrikes födda än bland inrikes födda unga, 57 dagar respektive 44 dagar. Arbetslöshetstiden var särskilt lång – i genomsnitt 60 dagar – bland arbetslösa unga med funktionsnedsättning. Mediantiden i arbetslöshet minskade för samtliga grupper av arbetslösa (tabell 5.26).

Tabell 5.26 Mediantid i arbetslöshet efter kön, bakgrund, funktionsnedsättning och utbildningsnivå, 18–24 år, 2008–2011. Antalet dagar

	2008	2009	2010	2011
Kön				
Killar	42	49	49	46
Tjejer	42	47	49	46
Födelse land				
Utrikes	50	55	59	57
Sverige	40	47	47	44
Funktionshinder				
Ja	60	69	67	60
Nej	41	48	48	46
Utbildningsnivå				
Förgymnasial utb	44	51	53	52
Gymnasium	42	49	48	46
Eftergymn utb <2 år	38	44	45	44
Högskola >2 år	40	45	46	46
Totalt	42	49	49	46

Källa: Arbetsförmedlingen.

Kommentar 1: Mediantid den sista i månaden bland kvarstående i sökandekategori som definieras som arbetslösa.

Kommentar 2: Med funktionsnedsättning menas olika typer av arbetshandikapp.

Länsviss hade Kronobergs län (51 dagar) högst mediantid i arbetslöshet, medan Dalarnas län och Kalmar län hade lägst (41 dagar).

INDIKATOR 71

Långtidsinskrivna arbetslösa	Uppgiftslämnare: Arbetsförmedlingen
Antalet långtidsinskrivna arbetslösa unga ökade mellan 2010 och 2011. Under 2011 fanns i genomsnitt 4 763 unga som varit arbetslösa eller i program med aktivitetsstöd i minst två år. Det var 1 848 fler än 2010 och omfattar en ökning med 63 procent. Fler killar än tjejer var långtidsinskrivna arbetslösa 2011.	

Allt fler ungdomar har varit inskrivna så länge som två år utan arbete. Under 2011 fanns i genomsnitt 4 763 ungdomar som varit arbetslösa eller i program med aktivitetsstöd i minst två år. Det var 1 848 fler än 2010 och omfattar en ökning med 63 procent.

Konjunkturförstärkningen under 2010 och första delen av 2011 gynnade efterfrågan på arbetskraft och antalet ungdomar utan arbete minskade. Detta gäller dock inte de ungdomar som står längst från arbetsmarknaden, där antalet alltså ökade under samma period. Andelen inskrivna i minst två år av samtliga ungdomar som var arbetslösa eller deltog i program med aktivitetsstöd har ökat från 3,0 procent till 5,4 procent.

Andelen inskrivna över två år har ökat bland ungdomar med funktionsnedsättning. År 2010 hade 12 procent av de arbetssökande ungdomarna varit utan arbete i över två år medan motsvarande andel 2011 var 15 procent. Denna andel kan jämföras med 4,6 procent för icke funktionsnedsatta unga.

Tabell 5.27 Inskrivningstid efter kön, bakgrund, funktionsnedsättning och utbildning, 18–24 år, 2010–2011. Månadsgenomsnitt

	2010					2011				
	INSKRIVNINGSTID					INSKRIVNINGSTID				
	6 mån	6–12 mån	12–24 mån	24–mån	Summa	6 mån	6–12 mån	12–24 mån	24–mån	Summa
Kön										
Män	31 943	12 625	9 385	1 828	55 781	29 086	10 239	7 135	2 923	49 382
Kvinnor	24 669	9 047	5 496	1 088	40 300	23 223	8 244	5 562	1 840	38 869
Födelseland										
Utrikes	8 644	3 445	2 344	504	14 937	9 055	3 599	2 342	724	15 720
Sverige	47 968	18 228	12 536	2 411	81 143	43 254	14 884	10 354	4 039	72 531
Funktionshinder										
Ja	1 915	1 472	1 601	706	5 694	2 367	1 618	1 697	1 038	6 720
Nej	54 697	20 200	13 279	2 210	90 386	49 941	16 865	11 000	3 725	81 531
Utbildningsnivå										
Förgymnasial utb	10 796	4 403	3 360	855	19 414	11 159	4 437	3 320	1 306	20 222
Gymnasium	41 963	16 277	11 036	2 006	71 282	37 745	13 193	8 958	3 360	63 256
Eftergymn utb <2 år	1 645	449	241	30	2 365	1 479	390	216	57	2 142
Högskola >2 år	2 208	544	244	24	3 020	1 926	463	204	39	2 631
Totalt	56 612	21 672	14 881	2 915	96 080	52 308	18 483	12 697	4 763	88 251

Källa: Arbetsförmedlingen.

Kommentar 1: Med långtidsinskrivna avses sökande som varit inskrivna som arbetslösa eller deltagit i program med aktivitetsstöd i minst 24 månader (två år).

Kommentar 2: Med funktionsnedsättning menas olika typer av arbetshandikapp.

INDIKATOR 72

Andel i arbete eller utbildning efter arbetsmarknadspolitiskt program	Uppgiftslämnare: Arbetsförmedlingen
Andelen unga som fick arbete efter arbetsmarknadspolitiskt program minskade något mellan 2010 och 2011. Andelen som fick arbete var betydligt lägre bland unga födda utrikes än bland unga födda i Sverige.	

Under 2011 fick i genomsnitt 37,7 procent av ungdomarna som var arbetslösa eller deltog i program med aktivitetsstöd arbete, medan motsvarande andel för 2010 var 38,5 procent (tabell 5.28). Andelen som fick arbete var betydligt lägre bland utrikes födda ungdomar, 24,6 procent under 2011. Bland de unga med funktionsnedsättning som var utan arbete hade 28,1 procent fått jobb under 2011, vilket är en ökning jämfört med 2010 då motsvarande andel var 25,3.

Andelen som fått arbete varierar relativt kraftigt med utbildningsnivån – från 20,4 procent bland dem som saknar gymnasial utbildning till 52,2 procent bland de högskoleutbildade. Bland de arbetssökande med gymnasieutbildning gick 42,2 procent till arbete under 2011. Arbetssökande med svag utbildningsbakgrund har därmed väsentligt mycket svårare att få jobb jämfört med övriga ungdomar. Utbildningsnivån är alltså en stark förklaringsfaktor till chanserna att få jobb, ju lägre utbildningsnivå, desto sämre chans att få arbete (tabell 5.28).

Tabell 5.28 Andel som lämnat från arbetslöshet och program med aktivitetsstöd till arbete efter kön, bakgrund, funktionsnedsättning och utbildning, 18–24 år, kvartal 1 2008–2011. Procent

	2008			2009			2010			2011		
	Totalt	Killar	Tjejer	Totalt	Killar	Tjejer	Totalt	Killar	Tjejer	Totalt	Killar	Tjejer
Födelse land												
Utrikes	33,3	33,2	33,4	25,1	25,2	25,1	25,3	26,9	23	24,6	26,3	22,4
Sverige	47,1	45,4	49,2	37,1	35,9	38,8	40,8	41,4	39,9	40,4	40,5	40,2
Funktionsnedsättning												
Ja	27,2	28,5	25,1	23,3	24,5	21	25,3	27,8	21,2	28,1	30,1	24,5
Nej	46	44,4	48	36	34,9	37,6	39,3	40	38,3	38,5	38,8	38,1
Utbildningsnivå												
Förgymnasial utb	28,2	29	26,9	20,5	21,2	19,1	21,1	22,9	18,2	20,4	22,4	17,5
Gymnasium	49,3	47,9	51,1	38,2	37,3	39,6	42,2	43,2	40,7	42,2	42,7	41,6
Eftergymn utb <2 år	53,9	51,1	56,3	40,6	37,9	43,3	43,3	42,2	43,7	42,9	43,4	42,5
Högskola >2 år	59,9	53,1	61,7	49,3	42,8	55,2	51,8	50	53,3	52,2	50,6	53,4
Totalt	44,8	43,3	46,8	35,4	34,4	36,9	38,5	39,2	37,4	37,7	38,1	37,3

Källa: Arbetsförmedlingen.

Kommentar: Med funktionsnedsättning menas olika typer av arbetshandikapp.

Jämförs länen hade Dalarnas län högst andel som övergick till arbete (46,6 procent) medan Östergötlands län hade lägst andel (34,0 procent).

Företagande

INDIKATOR 73

Andel företagare	Uppgiftslämnare: Tillväxtverket
Andelen företagare av de sysselsatta i åldersgruppen 18–30 år var 4 procent 2008. Fler killar än tjejer är företagare. Andelen företagare av de sysselsatta unga var oförändrad under hela perioden 2002–2008.	

Andelen företagare av de sysselsatta i åldersgruppen 18–30 år var 4 procent 2008. Det var en lägre andel företagare än i befolkningen som helhet, där andelen var 10 procent. Andelen unga företagare har varit densamma mellan 2002 och 2008 (tabell 5.29).

Företagarandelen skiljer sig åt mellan olika grupper av unga. Det är vanligare att unga män är företagare än att unga kvinnor är det. Män födda utrikes hade en särskilt hög företagarandel, 8 procent. Jämför man företagarandelen i hela landets befolkning (18–70 år) fanns i stort sett samma gruppskillnader som bland unga. Andelen företagare bland de sysselsatta steg med ökande ålder. Den största andelen företagare fanns i gruppen 56–70 år, där 17 procent var företagare.

Tabell 5.29 Andel företagare av de sysselsatta, 18–30 år, 2002, 2004, 2006 och 2008. Procent

	2002	2004	2006	2008
Kvinnor och män				
Födda utrikes	6	7	6	6
Födda inrikes	4	4	4	4
Totalt	4	4	4	4
Kvinnor				
Födda utrikes	2	5	3	3
Födda inrikes	3	2	2	2
Totalt	3	2	2	2
Män				
Födda utrikes	9	10	8	8
Födda inrikes	5	6	5	5
Totalt	6	6	5	5

Källa: Nutek/Tillväxtverket, SCB (AKU).

INDIKATOR 74

Nystartade företag	Uppgiftslämnare: Tillväxtanalys
Personer i åldern 16–25 år startade 12 procent av nya företag 2010. Andelen var oförändrad jämfört med 2009 men har ökat kraftigt sedan 2001.	

Med nytt företag menas i detta sammanhang företag där verksamheten är helt nystartad eller har återupptagits efter att ha varit vilande i minst två år. Statistiken omfattar inte företag som nyaktiverats på grund av ägarbyten, ändring av juridisk form eller annan ombildning.

Antalet nystartade företag uppgick under 2010 till 69 855.⁵⁶ Angett i förhållande till totalt antal nystartade företag uppgick andelen företag startade av personer i åldersgruppen 16–25 år till 12 procent och i åldersgruppen 26–30 år till 13 procent. År 2001 uppgick motsvarande andelar till 7 respektive 14 procent.

Tabell 5.30 Antal nystartade företag efter åldersgrupp. Andelar av det totala antalet nya företag, 2001–2010. Procent

Åldersgrupp	2001	2002	2003	2004	2005	2006	2007*	2007	2008	2009	2010
16–25 år	7	8	8	9	11	9	11	10	12	12	12
26–30 år	14	14	14	14	14	14	13	13	12	12	13
> 30 år	76	75	75	75	74	76	76	76	76	76	75
Bortfall	3	3	3	3	0	1	-	-	-	-	-

Källa: Tillväxtanalys

* Exklusive branscherna jord- och skogsbruk samt fastighetstjänster. För 2007 ges två uppsättningar data. För att jämförelse med tidigare data ska bli mer rättvisande har i det ena fallet de nytilkommande branschgrupperna jord- och skogsbruk samt fastighetstjänster räknats från.

Angett i förhållande till befolkningen i respektive grupp återfanns den högsta etableringsfrekvensen i åldersgruppen 26–30 år, med 15,5 företag per 1 000 invånare (tabell 5.31).

Tabell 5.31 Antal nystartade företag efter åldersgrupp, etableringsfrekvenser, 2001–2010. per 1 000 invånare

Åldersgrupp	2001	2002	2003	2004	2005	2006	2007*	2007	2008	2009	2010**
16–25 år	2,6	3,0	2,8	3,4	4,5	3,6	4,9	5,2	5,6	5,9	6,9
26–30 år	8,4	8,6	9,0	10,2	11,4	11,0	12,9	13,7	12,2	12,6	15,5
> 30 år	6,7	6,9	6,7	7,6	7,9	8,1	9,9	10,7	10,6	10,8	12,5
Samtliga	6,3	6,6	6,4	7,3	7,6	7,6	9,2	9,9	9,7	10,0	11,6

Källa: Tillväxtanalys.

* Exklusive jord- och skogsbruk samt fastighetstjänster.

** Nytt aktivitetskriterium.

⁵⁶ Efter nytt aktivitetskriterium. För mer information se Statistiska centralbyråns webbplats.

Andelen företag som startades av en eller flera kvinnor gemensamt uppgick till 38 procent i åldersgruppen 16–25 år och till 31 procent i åldersgruppen 26–30 år. Motsvarande andelar 2005 uppgick till 32 respektive 30 procent. I åldersgruppen över 30 år var könsfördelningen så gott som oförändrad 2010 jämfört med 2005 (tabell 5.32).

Tabell 5.32 Andel nystartade företag efter kön och åldersgrupp 2005–2010. Andelar av det totala antalet nya företag. Procent

Åldersgrupp	Ledning	2005	2006	2007	2007	2008	2009	2010
16–25 år	Kvinnor	32	34	31	31	36	34	38
	Män	64	63	64	64	60	64	59
	Kvinnor och män gemensamt	4	2	5	5	4	2	3
26–30 år	Kvinnor	30	30	37	36	31	37	31
	Män	65	66	58	58	63	58	65
	Kvinnor och män gemensamt	5	4	5	5	6	5	4
> 30 år	Kvinnor	31	33	31	30	31	32	31
	Män	61	60	62	63	61	61	60
	Kvinnor och män gemensamt	7	7	7	7	7	7	9

Källa: Tillväxtanalys.

Fördelat efter härkomst uppgick 2010 andelen nya företag startade av en utlandsfödd person till 10 procent i åldersgruppen 16–25 år och till 17 procent i åldersgruppen 26–30 år. År 2009 uppgick motsvarande andelar till 8 respektive 15 procent.

Majoriteten av de nya företagen startas antingen inom branschgruppen företagstjänster, vilken bland annat omfattar administrativa och tekniska konsultverksamheter samt grafisk formgivning och reklam, eller inom personliga tjänster som medie-, kultur-, rekreations-, vård- och undervisningsföretag.

I åldersgruppen 16–25 år startades 33 procent av de nya företagen inom branschgruppen företagstjänster och 32 procent inom personliga tjänster. I åldersgruppen 26–30 år uppgick motsvarande andelar till 37 respektive 24 procent.

Sett över en längre tidsperiod har andelen företag som startats inom företagstjänster minskat i dessa åldersgrupper och ökat inom personliga tjänster. År 2001 uppgick andelen företag inom företagstjänster till 39 procent såväl i åldersgruppen 16–25 år som i åldersgruppen 26–30 år. Andelen företag som startades inom personliga tjänster uppgick under samma år till 25 procent i åldersgruppen 16–25 år och till 22 procent i åldersgruppen 26–30 år.

Under 2010 startades 84 procent av företagen i åldersgruppen 16–25 år som enskild firma. I åldersgruppen 26–30 år uppgick motsvarande andel till 74 procent. Jämfört med 2009 minskade denna andel med 2 procentenheter i den förstnämnda gruppen och med 3 procentenheter i den senare. I åldersgruppen över 30 år uppgick andelen företag som startades som enskild firma till 58 procent. Jämfört med 2009 innebar detta en minskning med 9 procentenheter.

Andelen företag som startades som aktiebolag uppgick i denna åldersgrupp till 35 procent, en ökning med 10 procentenheter. I åldersgruppen 16–25 år startades 9 procent av företagen som aktiebolag, en ökning med 3 procentenheter och i gruppen 26–30 år, 19 procent, en ökning med 5 procentenheter.

Fördelat efter län och åldersgrupp startades den högsta andelen företag 2010 av personer i åldersgruppen 16–25 år i Jönköpings och Gotlands län med en andel på 16 procent av de nya företagen i båda länen. I åldersgruppen 26–30 år startades den högsta andelen företag i Uppsala län med en andel på 17 procent. I Stockholms län uppgick andelen företag startade av personer i åldersgruppen 16–25 år till 11 procent och inom åldersgruppen 26–30 år till 14 procent.

I de enkäter som bildar underlag för statistiken ingår en fråga om motivet till att starta företag. I åldersgruppen 16–25 år angav 37 procent att förverkliga idéer som motiv, jämfört med 38 procent i åldersgruppen 26–30 år och 28 procent i åldersgruppen över 30 år. Liknande skillnader mellan grupperna har även funnits tidigare år.

Under 2010 minskade antalet personer som uppgav arbetslöshet eller risk för arbetslöshet som motiv jämfört med 2009. I åldersgrupperna upp till 30 år minskade andelarna bland de nya företagen med 5 procentenheter från 12 till 7 procent och i gruppen över 30 år från 13 till 10 procent.

INDIKATOR 75

Syn på företagande	Uppgiftslämnare: Tillväxtverket
En stor majoritet av både tjejer (71 procent) och killar (78 procent) kunde tänka sig att bli företagare 2010. Det vanligaste skälet var att egenföretagande ger bättre möjligheter att förverkliga idéer än vanlig anställning.	

Intresset för att bli egenföretagare är stort bland unga: sju av tio tjejer och nästan åtta av tio killar (totalt 75 procent) svarade ja på frågan om man kan tänka sig att bli företagare i Tillväxtverkets enkätundersökning 2009 (tabell 5.33). Många – inte minst unga själva – lyfter fram entreprenörskap och framåtanda som allt viktigare komponenter på den framtida arbetsmarknaden.

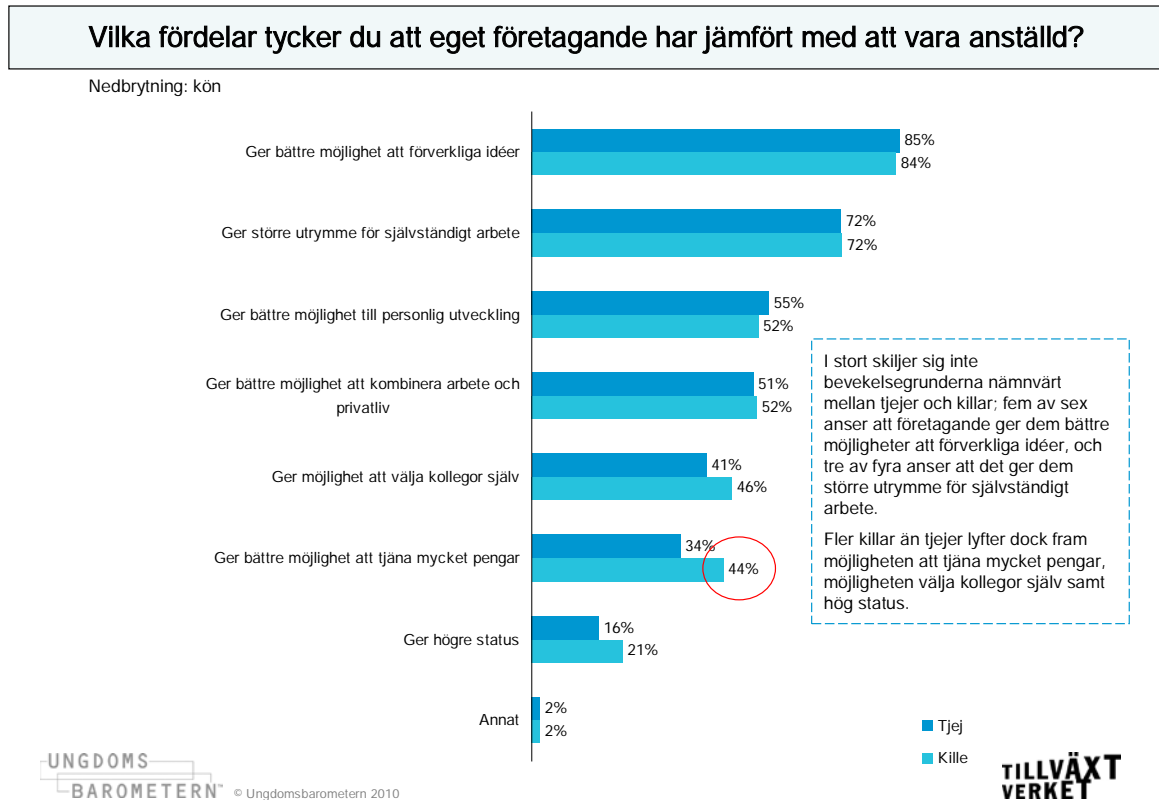
Tabell 5.33 Andel som kan tänka sig bli företagare, 15–24 år, 2009. Procent

	Kan du tänka dig bli företagare?	Andel
Kön	Tjejer	71
	Killar	78
Ålder	15–19 år	75
	20–24 år	73
Sysselsättning	Högstadiet	74
	Gymnasiet	75
	Högskola/universitet	73
	KY-utbildning	78
	Komvux	66
	Folkhögskola	79
	Arbetar	77
Akademikerbakgrund	Arbetslös/söker jobb	73
	Ja	75
Utländsk bakgrund	Nej	75
	Själv utlandsfödd	70
	Själv svenskfödd	74
	En förälder utlandsfödd	76
	Båda föräldrar utlandsfödda	75
Riksområde (NUTS2)	Båda föräldrar svenskfödda	74
	Mellersta norrland	73
	Norra Mellansverige	72
	Småland med öarna	74
	Stockholm	76
	Sydsverige	73
	Västsverige	74
	Östra Mellansverige	73
Kommuntyp	Övre Norrland	73
	Storstäder	76
	Förortskommuner	75
	Större städer	73
	Pendlingskommuner	73
	Glesbygdskommuner	74
	Varuproducerande kommuner	73
	Övriga kommuner, fler än 25 000 invånare	74
	Övriga kommuner, 12 500–25 000 invånare	76
Övriga kommuner, färre än 12 500 invånare	77	
Totalt		75

Källa: Tillväxtverket, Ungdomsbarometern.

Inställningen till företagande skiljer sig åt mellan olika delar av landet. Högsta andelen finns i Stockholm med 76 procent och lägsta i norra Mellansverige med 72 procent. Det visar också att intresset för företagande är större i storstadsregionerna.

På frågan *Varför vill du bli företagare?* (enbart till de personer som svarat ja på påståendet: *Kan tänka mig att bli företagare*) visar resultatet tydligt att ungdomarna anser att egenföretagande i många fall ger dem bättre möjlighet att förverkliga idéer än en traditionell anställning. En stor andel anser även att egenföretagande ger större utrymme för självständigt arbete (figur 5.17).



Källa: Tillväxtverket, Ungdomsbarometern.

Figur 5.17 Anledningar till varför unga vill bli företagare efter kön, 15–24 år, 2010. Procent.

I stort skiljer sig inte bevekelsegrunderna nämnvärt mellan tjejer och killar, fem av sex anser att företagande ger dem bättre möjligheter att förverkliga idéer, och tre av fyra att det ger dem större utrymme för självständigt arbete. En större andel killar än tjejer lyfter dock fram möjligheten att tjäna mycket pengar, möjligheten att välja kollegor själv samt hög status.

De stora skiljelinjerna står att finna vid ålder snarare än vid kön. När man bryter ner gruppen 15–24-åringar till mindre ålderskategorier visar det sig att en betydligt större andel yngre än äldre fäster sig vid pengar och status – framför allt yngre killar – medan äldre omvänt prioriterar självständigt arbete. Det känns inte orimligt att prioriteringarna speglar graden av arbetslivserfarenhet, där de äldre grupperna med större erfarenhet delvis har andra tankar om vad som är viktigt än yngre. Den viktigaste bevekelsegrunden totalt – möjligheten att förverkliga idéer – är precis lika viktig för samtliga åldersgrupper.

Förebilder är viktiga, unga som har företagare i familj, släkt eller i den nära bekantskapskretsen är i högre grad positiva till att bli företagare. Av dem var 79 procent positivt inställda till att själva bli företagare, jämfört med 66 procent bland dem som inte hade den anknytningen, enligt den undersökning som Ungdomsbarometern gjort på uppdrag av Tillväxtanalys och som har redovisats i detta avsnitt. Totalt deltog 9 650 personer i åldern 15–24 år från hela Sverige.

INDIKATOR 76

Andel som genom skolan fått en uppfattning om och uppmuntrats att driva företag	Uppgiftslämnare: Tillväxtverket
Av samtliga unga i åldern 18–30 år svarade 36 procent 2008 att de har fått en uppfattning genom skolan om hur det är att driva företag. Andelen var högre bland unga män än bland unga kvinnor. Andelen ökade med 4 procentenheter mellan 2003 och 2008.	

Drygt en tredjedel av samtliga unga i åldern 18–30 år uppgav 2008 att de genom sin skolutbildning fått en uppfattning om hur det är att driva företag. En ungefär lika stor andel ansåg att de i skolan uppmuntrats till att bli företagare. Andelen unga män som i skolan fått en uppfattning om hur det är att driva företag var 40 procent, motsvarande andel bland unga kvinnor och bland utrikes födda var 33 procent (tabell 5.34).

Det var återigen unga män och de som är födda i Sverige som i störst utsträckning uppgav att de uppmuntrats att driva företag. Den lägsta andelen fanns bland utrikes födda, där endast 29 procent ansåg att de uppmuntrats till att bli företagare i skolan (tabell 5.35).

Den relativa förändringen av andelen unga som anser att de fått en uppfattning om hur det är att driva företag ökade med 13 procent mellan 2003 och 2008. Den positiva förändringen gäller både för unga kvinnor och för unga män. Bland utrikes födda minskade dock andelen mellan 2003 och 2008, medan den ökade bland inrikes födda. Förändringarna över tid är säkerställda i samtliga grupper med undantag av den ökning vi sett bland unga kvinnor samt minskningen hos utrikes födda, där förändringen ligger inom den statistiska felmarginalen.

Tabell 5.34 Andel unga som genom skolan fått en uppfattning om att driva företag efter kön och bakgrund. 18–30 år, 2003 och 2008. Procent

	2003	2008	Relativ Förändring 2003-2008	Säkerställd skillnad
Kvinnor	31	33	6	Nej
Män	34	40	18	Ja
Födda utrikes	39	33	-15	Nej
Födda inrikes	32	37	16	Ja
Totalt	32	36	13	Ja

Källa: Nutek/Tillväxtverket "Entreprenörbarometern 2008".

Det skedde även en ökning mellan 2003 och 2008 i hur stor andel unga som uppgav att de genom skolan uppmuntrats att bli företagare. År 2003 ansåg 28 procent av de unga detta, 2008 var andelen 35 procent. Det innebär en relativ ökning på 25 procent. Den positiva utvecklingen gäller i samtliga grupper (tabell 5.35).

Tabell 5.35 Andel unga som genom skolan uppmuntrats att bli företagare efter kön och bakgrund. 18–30 år, 2003 och 2008. Procent

	2003	2008	Relativ Förändring 2003-2008	Säkerställd skillnad
Kvinnor	27	33	22	Ja
Män	29	37	28	Ja
Födda utrikes	26	29	12	Nej
Födda inrikes	29	36	24	Ja
Totalt	28	35	25	Ja

Källa: Nutek/Tillväxtverket "Entreprenörbarometern 2008".

Det finns regionala skillnader i vilken utsträckning unga anser att skolan gett dem en uppfattning om företagande. Jämförs länen varierar andelen som anser detta mellan 28 och 46 procent. Den högsta andelen fanns 2008 i Jämtlands län och den lägsta i Uppsala län. Ser man till regionala skillnader i andelar unga som anser att skolan uppmuntrat till företagande ligger andelarna mellan 30 och 46 procent. Den högsta andelen fanns i Gotlands län och den lägsta i Uppsala län.

Många av de län som angavs vara bra på att ge eleverna en uppfattning om företagande var enligt de unga också bra på att uppmuntra till företagande. Till exempel så angav lägst andel att de fått uppmuntran till företagande i Uppsala län, som också hade lägst andel unga som uppgett att de fått en uppfattning om företagande från skolan. Det var också Uppsala län som hade den lägsta andelen som kan tänka sig att bli företagare.

Ett generellt mönster är att unga som är positiva till att bli företagare i högre grad än dem som inte kan tänka sig att bli företagare också uppger att de fått uppfattning om och uppmuntran till företagande från skolan. Bland dem som fått kunskap och uppmuntran från skolan kan omkring åtta av tio tänka sig att bli företagare. Motsvarande andel bland dem som inte upplever sig ha fått någon uppfattning eller uppmuntran är cirka sju av tio.

INDIKATOR 77

Andel som känner till vad som krävs för/skulle klara av att starta företag	Uppgiftslämnare: Tillväxtverket
Hela 84 procent av unga i åldern 18–30 år angav 2008 att de skulle klara av att starta ett företag. Andelen var högre bland unga män än bland unga kvinnor. Jämfört med 2007 uppgav en större andel 2008 – 46 procent jämfört med 38 procent – att de kände till vad som krävs för att starta ett företag.	

En relevant fråga för den som ska starta ett företag är hur väl man känner till tillvägagångssättet kring att starta ett företag. I ungdomsgruppen uppgav 2008 knappt hälften, 46 procent, att de känner till vad som krävs för att starta ett företag (tabell 5.36). Den lägsta andelen fanns bland kvinnorna, av dem uppgav två av tre att de inte känner till vad som krävs för att starta ett företag. Hälften av männen och unga födda utrikes uppgav att de känner till vad som krävs för att starta ett företag, åtminstone ungefär.

Att förverkliga viljan att starta ett företag kan ibland vara ett stort steg som kräver en del förkunskaper. Resultaten visar att de allra flesta, drygt åtta av tio unga, anser sig kunna klara av att starta företag. Den högsta andelen fanns hos män, 86 procent, medan unga som är födda utrikes hade lägst andel, 77 procent. Motsvarande andel bland unga födda i Sverige var 85 procent.

Tabell 5.36 Andel unga som genom skolan uppmuntrats att bli företagare efter kön och bakgrund. 18–30 år, 2003 och 2008. Procent

	Känner till vad som krävs för att starta ett företag						Skulle klara av att starta eget		
	Ja			Ja, ungefär			Ja		
	2006	2007	2008	2006	2007	2008	2006	2007	2008
Kön									
Kvinnor	15	13	21	30	18	19	79	78	81
Män	20	20	29	38	25	23	84	83	86
Födda									
Utrikes	20	18	30	30	19	19	81	75	77
Inrikes	17	17	24	35	22	21	82	81	85
Totalt	17	17	25	34	21	21	82	80	84

Källa: Nutek/Tillväxtverket "Entreprenörbarometern 2008".

Jämfört med 2007 uppgav en större andel 2008 att de kände till vad som krävs för att starta ett företag. Det var också en större andel unga som 2008, jämfört med de föregående åren, uppgav att de skulle klara av att starta ett företag.

Boende

INDIKATOR 78

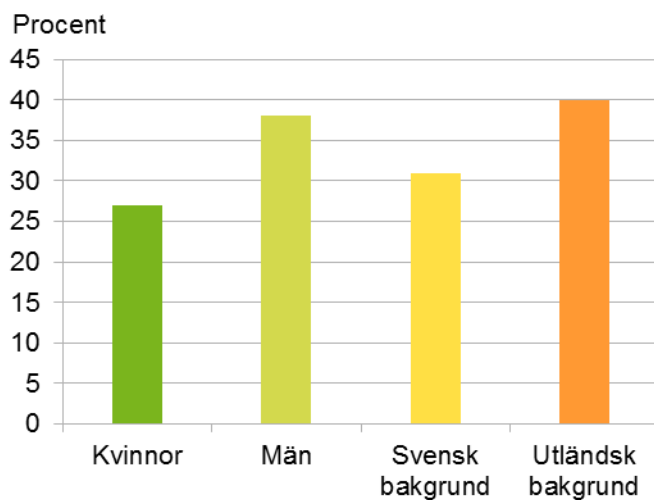
Unga kvarboende i föräldrahemmet	Uppgiftslämnare: Boverket
År 2009–2010 bodde 33 procent av ungdomarna i åldern 20–25 år kvar i föräldrahemmet. Unga män bor hemma i betydligt större utsträckning än unga kvinnor. Totalt sett har det skett en svag ökning av andelen unga i åldern 20–25 år som bor kvar i föräldrahemmet under perioden 1998–2009. Variationerna är stora beroende på om man har svensk eller utländsk bakgrund.	

Andelen kvarboende i föräldrahemmet kan vara en indikator på i vilken utsträckning ungdomar har möjlighet att etablera sig på bostadsmarknaden. Vi vill dock framhålla att det kan finnas många olika skäl till att bo kvar i föräldrahemmet. Hyresgästföreningen har i undersökningen *Unga vuxnas boende i Sverige 2011* frågat ungdomar i åldern 20–27 år som bor i föräldrahemmet om vilka som är de främsta skälen till att de bor hos sina föräldrar. Hela sju av tio svarade att det främsta skälet är att det är billigt och praktiskt. Närmare hälften svarade att de inte har råd med ett eget boende och tre av tio att de inte kan få en bostad där de vill bo (Hyresgästföreningen 2011).

Medianåldern vid flytten hemifrån har ökat för kvinnor men minskat för män. Åldern vid flytten hemifrån har ökat för kvinnor mellan gruppen födda 1965 och gruppen födda 1985, medan den har minskat något för män. För ungdomar födda i mitten av 1980-talet var medianåldern 20,7 år för kvinnor och 21,6 år för män. För kvinnor födda 1965 var medianåldern 20 år och för män födda samma år närmare 22 år.

Vid vilken ålder ungdomar flyttar hemifrån varierar mellan olika kommuntyper och mellan personer med svensk bakgrund och personer med utländsk bakgrund. Unga kvinnor och unga män i storstäder och förorter lämnar föräldrahemmet allt senare jämfört med ungdomar i övriga delar av landet. Medianåldern vid flytten hemifrån är högre för personer med båda föräldrarna födda utomlands, än för de med svensk bakgrund och den har också ökat under senare år. Sammansättningen bland de med två utrikes födda föräldrar har förändrats en del över tid och till viss del kan det förklara den kraftiga ökningen av medianåldern i dessa grupper.

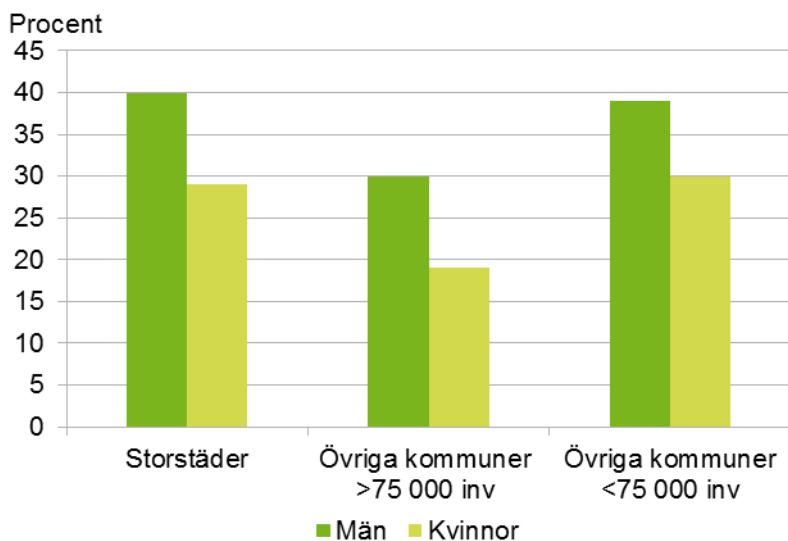
År 2009–2010 bodde 33 procent av ungdomarna i åldern 20–25 år kvar i föräldrahemmet. Unga män bor hemma i betydligt större utsträckning än unga kvinnor. I den aktuella åldersgruppen bodde 38 procent av männen och 27 procent av kvinnorna kvar i föräldrahemmet. Variationerna är också stora beroende på om man har svensk eller utländsk bakgrund.



Källa: SCB, Boverkets bearbetning.

Figur 5.18 Unga som bor kvar i föräldrahemmet efter kön och bakgrund, 20–25 år, 2009–2010. Procent.

Det finns också skillnader beroende på bostadsort. Ungdomar som bor i storstäder och i mindre kommuner bor kvar i föräldrahemmet i större utsträckning än ungdomar i större kommuner utanför storstadsområdena.

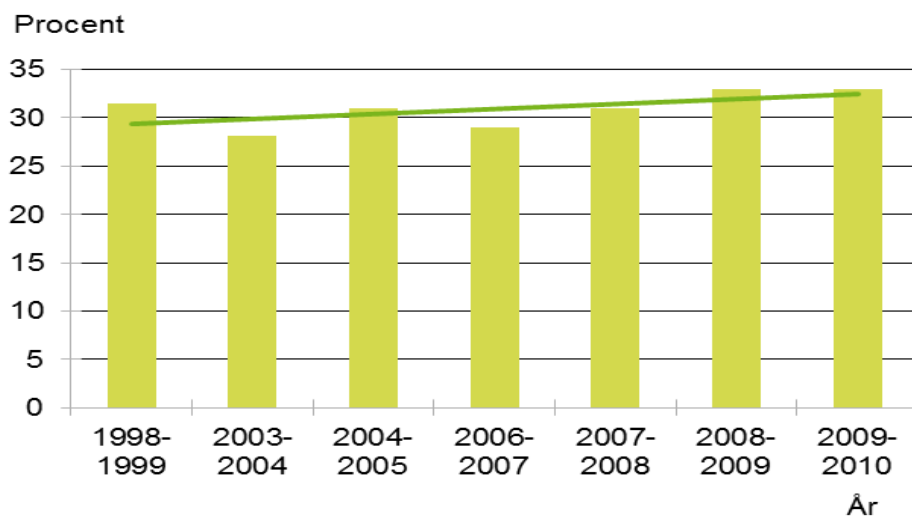


Källa: SCB, Boverkets bearbetning

Figur 5.19 Unga som bor kvar i föräldrahemmet efter region, 20–25 år, 2009–2010. Procent.

Totalt sett har det skett en svag ökning av andelen unga i åldern 20–25 år som bor kvar i föräldrahemmet under perioden 1998–2009.

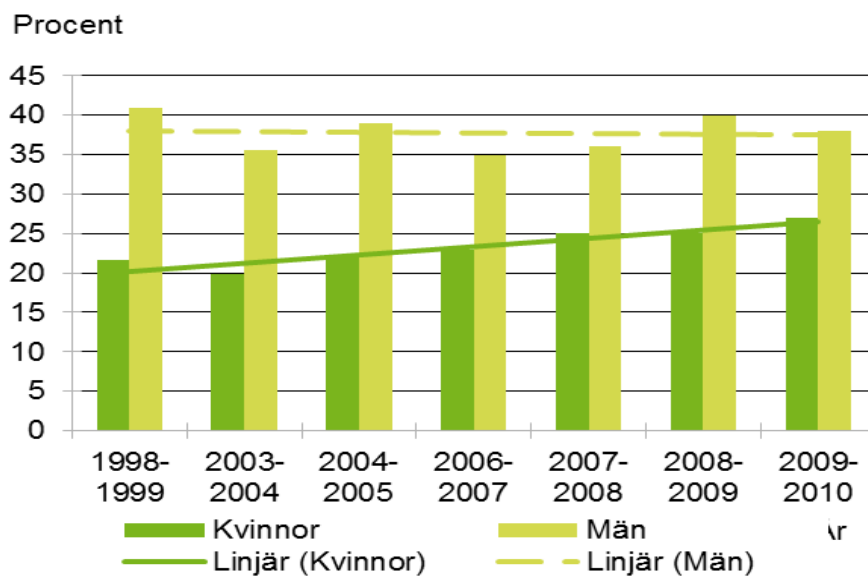
Följande diagram visar utvecklingen av andelen kvarboende totalt sett mellan åren 1998/1999 och 2009/2010. För att förtydliga utvecklingen visas även den linjära trenden.



Källa: SCB, Boverkets bearbetning.

Figur 5.20 Unga som bor kvar i föräldrahemmet samt trend, 20–25 år, 1998–2010. Procent.

Vid en närmare studie visar det sig att det är de unga kvinnorna som har ökat sitt kvarboende. De unga männen kvarboende i föräldrahemmet har varierat något över tid, men trenden visar på en svag minskning.



Källa: SCB, Boverkets bearbetning.

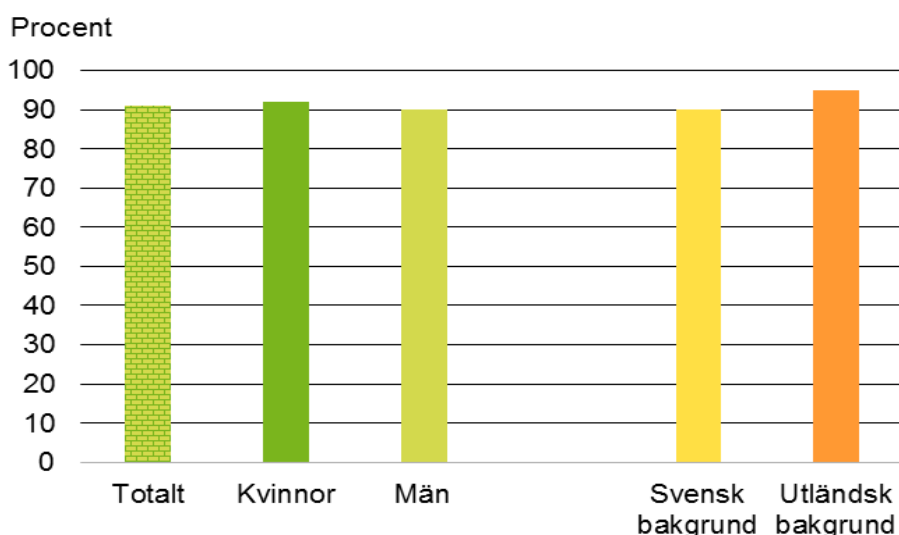
Figur 5.21 Unga som bor kvar i föräldrahemmet, män och kvinnor samt trend, 20–25 år, 1998–2010. Procent.

INDIKATOR 79

Andel med förstahandskontrakt	Uppgiftslämnare: Boverket
År 2010 hade 91 procent av alla ungdomar som bor i hyresrätt ett eget förstahandskontrakt. En något högre andel kvinnor än män hade ett eget förstahandskontrakt och en högre andel unga med utländsk bakgrund än med svensk bakgrund hade ett eget förstahandskontrakt 2010.	

Denna indikator ger ett mått på i vilken mån unga vuxna som bor i hyresrätt har ett eget förstahandskontrakt och hur det varierar mellan ungdomar med olika bakgrund och i olika regioner. Ungdomar som bor kvar i föräldrahemmet ingår inte. Indikatorn bygger på Statistiska centralbyråns undersökning *Hushållens ekonomi* (HEK).

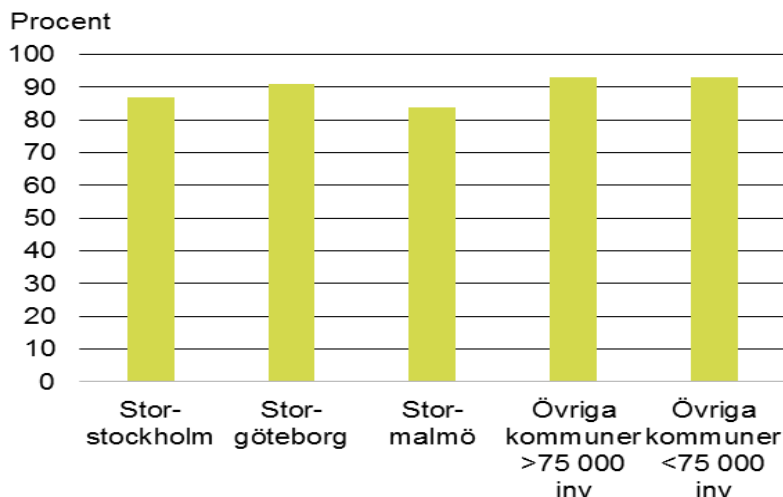
År 2010 hade 91 procent av alla unga som bor i hyresrätt ett eget förstahandskontrakt på den ordinarie hyresmarknaden. En något högre andel tjejer än killar hade ett eget förstahandskontrakt och en högre andel av ungdomarna med utländsk bakgrund än med svensk bakgrund hade ett eget förstahandskontrakt 2010 (figur 5.22).



Källa: SCB, Boverkets bearbetning.

Figur 5.22 Unga i hyresrätt med förstahandskontrakt efter kön och bakgrund, 20–25 år, 2010. Procent.

Däremot fanns det regionala skillnader. Den lägsta andelen unga med förstahandskontrakt fanns i Stormalmö, följt av övriga storstadsområden (figur 5.23). Mellan 1999 och 2009 sjönk andelen unga i hyresrätt med förstahandskontrakt något. Förändringen var störst i början av perioden. Mellan 2008 och 2009 var andelen unga med förstahandskontrakt oförändrad, 90 procent.



Källa: SCB, Boverkets bearbetning.

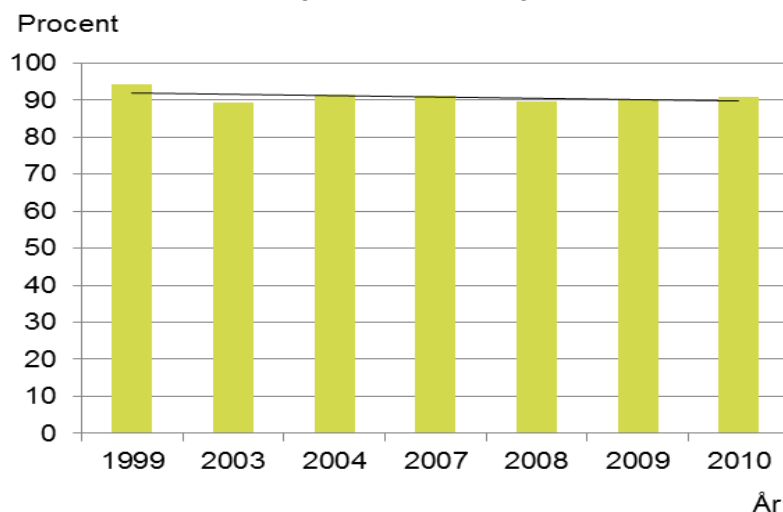
Figur 5.23 Unga i hyresrätt med förstahandskontrakt efter region, 20–25 år, 2010. Procent.

Stort mörkertal

Andrahandskontrakt är ofta korta och under ett års tid kan samma bostad innehas av flera andrahandshyresgäster. Det förekommer också att ungdomar bor i andra hand utan hyresvärdens tillstånd. Dessa ungdomar kan vara svåra att nå och vill eller vågar inte alltid uppge hur det förhåller sig. Det innebär att det är troligt att fler ungdomar än vad dessa siffror indikerar, har eller har haft erfarenhet av andrahandsmarknaden.

Inga stora förändringar

Mellan åren 1999 och 2003 sjönk andelen ungdomar i hyresrätt med förstahandskontrakt, därefter har det inte skett några stora förändringar, utan mer handlat om små variationer.



Källa: SCB, Boverkets bearbetning.

Figur 5.24 Unga i hyresrätt med förstahandskontrakt, 20–25 år, 1999–2010. Procent.

INDIKATOR 80

Ungas boendeutgifter	Uppgiftslämnare: Boverket
För unga mellan 20 och 25 år som flyttat hemifrån gick i genomsnitt 29 procent av den disponibla inkomsten till boende 2010. Boendeutgifternas andel av den disponibla inkomsten har stigit från 25 procent 2008 till 29 procent 2010.	

Den disponibla inkomsten och boendeutgifternas storlek har stor betydelse för ungdomars möjligheter att skaffa sig eget boende och för att på sikt kunna behålla bostaden och känna sig trygga. Om boendeutgifterna svarar för en hög andel av den disponibla inkomsten innebär det att det blir en mindre del av inkomsten kvar att klara övriga utgifter på. Samtidigt bör man hålla i minnet att detta mått inte klargör hur höga inkomsterna är eller nivån på boendeutgifterna. Om den disponibla inkomsten är hög finns det större möjligheter att klara sig på det som återstår när boendeutgifterna är betalda, även om dessa är höga.

För unga mellan 20 och 25 år som flyttat hemifrån gick i genomsnitt 29 procent av den disponibla inkomsten till boende 2010. Unga betalade en något högre andel av sin inkomst för boendet än personer i åldern 26–64 år, men en betydligt lägre andel än personer i åldern 65–84 år. Den allra största andelen av den disponibla inkomsten, 39 procent, betalar äldre kvinnor för sitt boende. Äldre kvinnor är ensamstående i högre grad än äldre män och har också generellt lägre pensioner, vilket kan förklara att en hög andel av den disponibla inkomsten går till boendet. Det här innebär att det snarare handlar om låga disponibla inkomster än om höga kostnader för boendet (tabell 5.37).

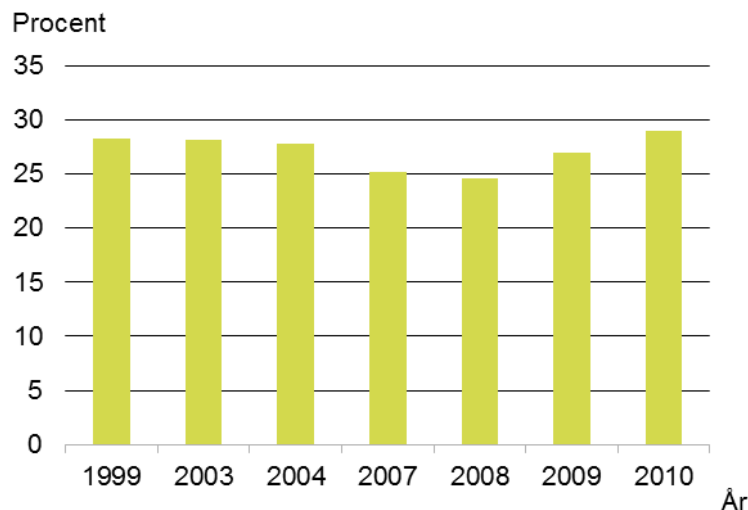
Tabell 5.37 Boendeutgifternas andel av den disponibla inkomsten i olika åldersgrupper 2010. Procent

Ålder	20-25 år	26-34 år	35-44 år	45-64 år	65-84 år
Samtliga	29	24	24	24	33
Kvinnor	29	25	25	26	39
Män	29	24	23	23	29

Källa: SCB, HEK.

Högre andel av inkomsten till boendet

Boendeutgifternas andel av den disponibla inkomsten har stigit från 25 procent 2008 till 29 procent 2010. Att unga lägger en högre andel av sina inkomster på boendet kan bero på såväl hyres- som inkomstutvecklingen. Situationen på arbetsmarknaden har stor betydelse för unga som ännu inte hunnit etablera sig på arbetsmarknaden och ofta har olika former av tillfälliga anställningar. Arbetsmarknadsläget påverkar också möjligheterna för studerande att dryga ut studielånen genom arbete vid sidan om studierna.



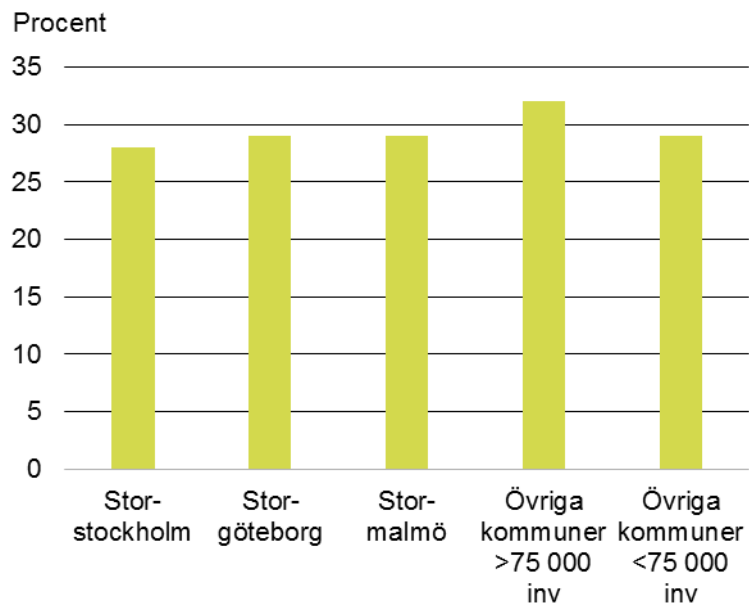
Källa: SCB, Boverkets bearbetning.

Figur 5.25 Boendeutgifternas andel av den disponibla inkomsten för unga, 20–25 år, 1999–2010. Procent.

Lägst andel av inkomsten till boendet i Storstockholm

Kvinnor och män i åldern 20–25 år betalade 2010 en lika hög andel av sin disponibla inkomst för sitt boende. Det går inte heller att se några skillnader mellan unga med svensk och unga med utländsk bakgrund. De regionala skillnaderna var relativt små. Ungdomar bosatta i Storstockholm hade den lägsta boendeutgiftsprocenten.⁵⁷ Ungdomar i större kommuner, förutom storstadsområdena, betalade den högsta andelen av inkomsten för sitt boende.

⁵⁷ Är enbart baserad på unga som bor i hyresrätt.



Källa: SCB, Boverkets bearbetning.

Figur 5.26 Boendeutgifternas andel av den disponibla inkomsten för unga efter region, 20–25 år, 2010. Procent.

INDIKATOR 81

Kommuner med brist på bostäder för unga	Uppgiftslämnare: Boverket
Antalet kommuner som uppger att de har brist på bostäder för unga var 154 under 2012. Antalet har ökat under perioden 1999–2012.	

Denna indikator ger en bild av situationen på bostadsmarknaden för ungdomar i olika delar av landet. Just nu etablerar sig den stora ungdomsgenerationen som föddes i slutet av 1980- och i början av 1990-talet på bostadsmarknaden. I Boverkets bostadsmarknadsenkät 2012 uppger 154 kommuner att det råder brist på sådana bostäder som ungdomar efterfrågar. Det är några fler kommuner än året innan då 149 kommuner uppger att de hade brist på den här typen av bostäder. Bristen är särskilt utbredd i storstadsregionerna och andra större städer dit många ungdomar flyttar, men finns även i mindre kommuner.

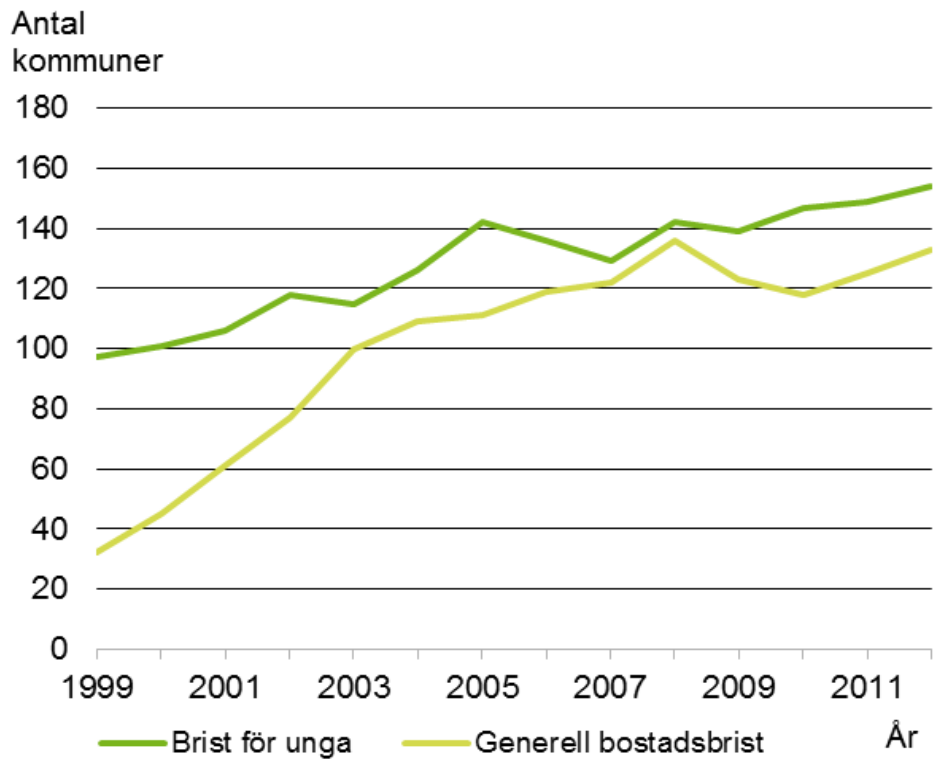
Även på orter där det inte finns någon generell brist på bostäder kan det finnas problem för ungdomar att hitta en lämplig bostad, eftersom de tillgängliga lägenheterna ofta är för stora och/eller för dyra för unga. Mer än hälften av de kommuner som uppger att de har brist på bostäder för ungdomar är belägna utanför storstäderna och högskoleorterna. Ungefär en tredjedel av landets kommuner uppger att det inte är några större problem för ungdomar att få tag i en lämplig bostad. Cirka 80 procent av dessa tillhör kommungruppen med färre än 25 000 invånare.

Antalet kommuner som uppger att de har brist på bostäder för unga har ökat kontinuerligt under perioden 1999–2012. Tabell 5.38 och figur 5.27 visar antalet kommuner som uppger att de har brist på bostäder som ungdomar efterfrågar, samt antalet kommuner som uppger att de har generell bostadsbrist. Antalet kommuner som uppger att de har brist på bostäder för ungdomar har hela tiden varit fler än antalet kommuner som uppger att de har en generell brist på bostäder i kommunen.

Tabell 5.38 Antal kommuner som uppger att de har brist på bostäder för unga samt antalet kommuner som har generell bostadsbrist, 2011–2012

Region	Brist på bostäder för ungdomar		Generell bostadsbrist	
	2011	2012	2011	2012
Storstockholm	24	23	21	21
Storgöteborg	11	9	13	13
Stormalmö	8	7	11	9
Övriga högskoleorter	26	23	18	15
Övriga kommuner	80	92	61	74
Totalt	149	154	124	132

Källa: Boverkets bostadsmarknadsenkät 2011 och 2012.



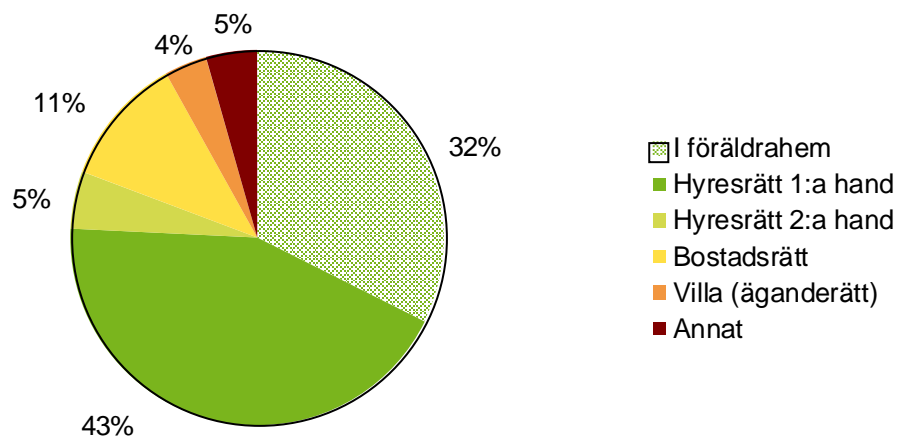
Figur 5.27 Antal kommuner som uppger att de har brist på bostäder för unga samt antalet kommuner som har generell bostadsbrist, 1999–2012.

INDIKATOR 82

Ungas boende efter boendeform	Uppgiftslämnare: Boverket
Ungdomar som har flyttat hemifrån bor i hög grad i hyresrätt, 43 procent bodde i hyresrätt 2010. Det är fem procent som bor i andra hand och 11 procent som bor i bostadsrätt. Jämfört med 2009 har andelen ungdomar som har en hyresrätt i första hand minskat. Den vanligaste boendeformen för unga boende i föräldrahemmet är att bo i villa. Hyresrätt är dock den vanligaste boendeformen för dem med utländsk bakgrund boende i föräldrahemmet.	

Hur bor ungdomar i åldern 20–25 år?

Tre av tio ungdomar bor fortfarande kvar i föräldrahemmet. Sju av tio har lämnat föräldrahemmet och har någon form av eget boende, 43 procent av samtliga ungdomar i åldersgruppen bor i hyresrätt och har ett eget förstahandskontrakt. Fem procent bor i andra hand. Drygt en av tio bor i bostadsrätt. Ett fåtal bor i villa. Jämfört med 2009 har andelen ungdomar som har en hyresrätt i första hand minskat från 47 till 43 procent 2010.



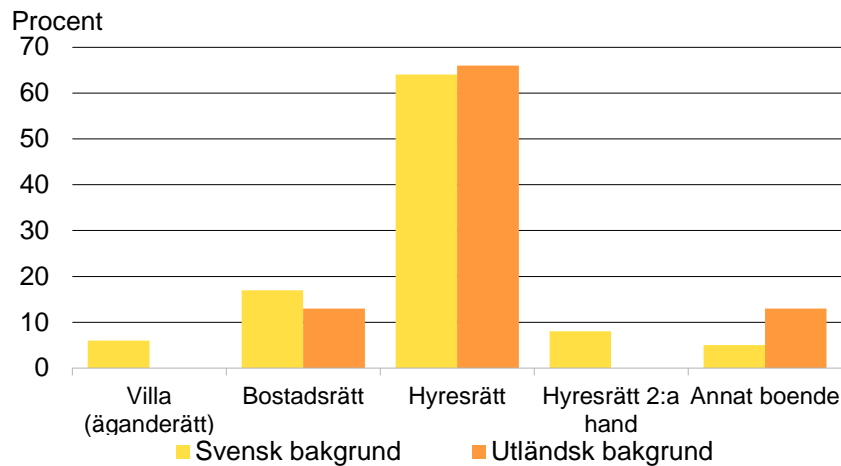
Källa: SCB, Boverkets bearbetning.

Kommentar: I hyresrätt ingår även studentbostäder.

Figur 5.28 Unga efter boendeform, 20–25 år, 2010. Procent.

Hyresrätt oavsett bakgrund

Ungdomar som har lämnat föräldrahemmet bor i hög grad i hyresrätt, oavsett bakgrund. Två av tre ungdomar med eget boende bor i hyresrätt med eget förstahandskontrakt. Åtta procent av ungdomarna med svensk bakgrund bor i andra hand. Begränsningar i urvalets storlek innebär att det är omöjligt att redovisa hur hög andel av ungdomarna med utländsk bakgrund som bor i villa eller i andra hand.



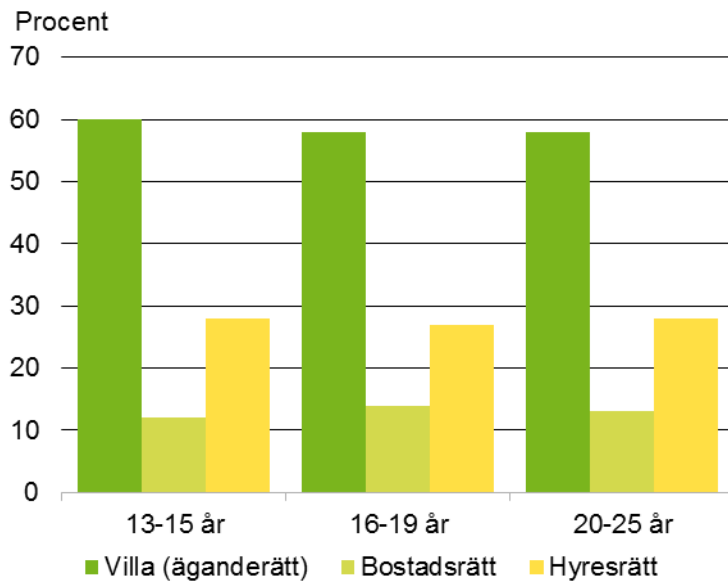
Källa: SCB, Boverkets bearbetning.

Kommentar: Observationerna är för få för att redovisa andelen ungdomar med utländsk bakgrund som bor i villa eller i hyresrätt i andra hand.

Figur 5.29 Unga med eget boende, efter svensk och utländsk bakgrund och boendeform, 20–25 år, 2010. Procent.

Hur bor ungdomar som fortfarande bor i föräldrahemmet?

Bland ungdomar som är under 20 år är det vanligast att bo i villa. Det gäller sex av tio ungdomar. Knappt tre av tio bor i hyresrätt och drygt en av tio i bostadsrätt. Det är samma fördelning mellan de olika boendeformerna för ungdomar i åldern 20–25 år som fortfarande bor hemma.



Källa: SCB, Boverkets bearbetning.

Figur 5.30 Unga boende i föräldrahemmet efter boendeform, 13–25 år, 2010. Procent.

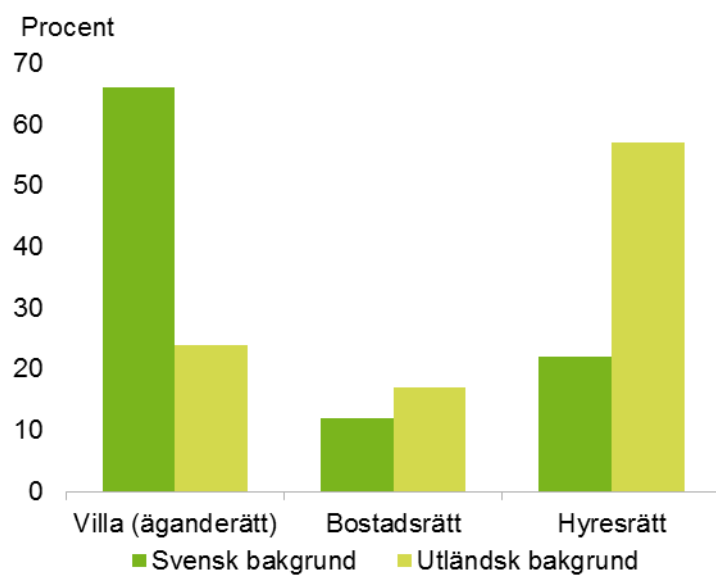
Det finns skillnader mellan kvinnor och män när det gäller hur hög andel som fortfarande bor kvar i föräldrahemmet. Drygt var fjärde kvinna i åldern 20–25 år bor kvar i föräldrahemmet. Knappt sex av tio bor i hyresrätt i första eller andra hand. Fyra av tio av männen i den aktuella åldersgruppen bor kvar i föräldrahemmet. Knappt hälften bor i någon form av hyresrätt.

Både för kvinnor och för män kan man se att andelen som bor kvar i föräldrahemmet har ökat något och att andelen boende i hyresrätt har minskat något sedan förra mätningen 2009. Totalt bor knappt 217 000 ungdomar i åldersgruppen 20–25 år kvar i föräldrahemmet. Av dessa är drygt 129 000 män och knappt 88 000 kvinnor.

Hur bor tonåringar med olika bakgrund?

Bland ungdomar, 13–19 år, som fortfarande bor hemma är det stora skillnader på hur man bor. Tonåringar med svensk bakgrund bor i betydligt större utsträckning i villa, medan det är vanligast att bo i hyresrätt bland tonåringar med utländsk bakgrund.

Under 2010 kan man utläsa en ökning av ungdomar med utländsk bakgrund i åldersgruppen 13–19 år som bor i bostadsrätt. Samtidigt ses en minskning av samma grupp som bor i villa. För ungdomar med svensk bakgrund kan man skönja en minskning av de som bor i villa samt en liten ökning av de som bor i hyresrätt.



Källa: SCB, Boverkets bearbetning.

Figur 5.31 Unga boende i föräldrahemmet efter boendeform och bakgrund, 13–19 år, 2010. Procent.

Referenser

Hyresgästföreningen (2011). *Unga vuxnas boende i Sverige 2011*.

Konsumentverket (2012). *Koll på pengarna 2012*.

SCB (2012). Pressmeddelande nr 2012:40.

SOU 2009:28 *Stärkt stöd för studier - tryggt, enkelt och flexibelt*.

Socialstyrelsen (2011). *Ekonomiskt bistånd årsstatistik 2010 – Utbetalda belopp samt antal biståndsmottagare och antal biståndshushåll*. Statistik – Socialtjänst. Sveriges officiella statistik.

Internet

www.scb.se: Energipriser på naturgas och el, uppdaterad 2012-02-14.

www.scb.se: Boende, byggande och bebyggelse, uppdaterad 2011-09-29.

www.scb.se/Pages/TableAndChart____308952.aspx, uppdaterad 2012-04-11.

Arbete och försörjning

Arbete och försörjning

Ungas ekonomiska situation är i regel sämre än för äldre grupper. Flera indikatorer pekar tydligt på detta. Bland annat har en större andel unga ekonomiskt bistånd, deras disponibla inkomst per konsumtionsenhet är lägre och andelen med låg ekonomisk standard är högre i gruppen unga jämfört med i äldre grupper. Försäkringskassan lyfter i sin indikatorredovisning att andelen med låg ekonomisk standard ökat samtidigt som realinkomsterna stigit för de flesta och att andelen med låg ekonomisk standard är stor bland unga. Försäkringskassan menar att den viktigaste orsaken till denna utveckling är att inkomstskillnaderna mellan de som arbetar och de som inte arbetar eller bara arbetar deltid har blivit större mellan 2006 och 2011. Att andelen ungdomar, 18–25 år, med låg ekonomisk standard har fortsatt att öka beror troligen på att sysselsättningsgraden bland ungdomar minskat de senaste åren medan den ökat bland vuxna.

Att få barn inverkar i regel negativt på ungas ekonomi. Den ekonomiska familjepolitiken har som mål att bidra till förbättrade förutsättningar för en god ekonomisk levnadsstandard för alla barnfamiljer (prop. 2008/09:1). Det är dock fortfarande stora skillnader i disponibel inkomst mellan unga barnfamiljer och unga utan barn. Särskilt utsatta är ensamstående med barn och i den gruppen finns främst kvinnor. Försäkringskassans indikatorer visar att den ekonomiskt mest utsatta gruppen är ensamstående unga, 18–25 år, i egna hushåll och som har egna barn. I denna grupp beräknas drygt fyra av fem ha låg ekonomisk standard under 2011. Även i gruppen ensamstående unga utan barn fanns en stor andel med låg ekonomisk standard, 48 procent. En annan grupp som bör lyftas är unga födda utomlands. Andelen unga födda utomlands i åldern 13–17 år med låg ekonomisk standard beräknas under 2011 ha uppgått till 45 procent jämfört med unga födda i Sverige där andelen var 24 procent.

Gruppen unga föräldrar är även överrepresenterade bland unga som står utanför arbetsmarknaden. Integrationsverkets rapport *Närmar sig och fjärrmar sig* (Integrationsverket 2007) pekar på att unga med barn riskerar att hamna utanför både arbetsmarknaden och utbildningssystemet i större utsträckning än andra unga i samma ålder. Även *Fokus 08 – En analys av ungas utanförskap* (Ungdomsstyrelsen 2008) visar på samma tendenser. I Ungdomsstyrelsens rapport *Unga föräldrars möjlighet att slutföra sin utbildning* (Ungdomsstyrelsen 2012b) framgår att för barn till unga föräldrar har föräldrarnas utbildning en avgörande betydelse för att öka deras framtida handlingsutrymme.

Vikten av en fullföljd gymnasieutbildning kan inte överskattas och det är en skyddsfaktor både mot ohälsa och mot ekonomisk utsatthet för barnet och föräldrarna. I rapporten *Unga föräldrars möjlighet att slutföra sin utbildning* beskrivs särskilt hur föräldraskapet påverkar en ung persons möjligheter att slutföra sin utbildning samt om hur andra faktorer som de egna föräldrarnas utbildningsnivå, utländsk bakgrund och hur uppväxt i stadsdelar med ett utbrett utanförskap särskilt påverkar unga föräldrars utbildningsnivå. Det stora antalet strukturella faktorer som påverkar unga föräldrar försvårar uppdraget att genomföra insatser för att främja deras möjligheter att slutföra sin utbildning. Exempel på sådana faktorer är tid för förskoleplats, nätverket runt den unga föräldern och kanske framför allt deras ekonomiska förutsättningar (Ungdomsstyrelsen 2012b).

Socialstyrelsen pekar i sin indikatorredovisning på att åldersgruppen 18–29 år stod för 40 procent av det totala antalet vuxna biståndstagare 2010. Unga biståndsmottagare minskade något jämfört med 2009 men nivån är högre än under 2007 och 2008. Perioden 2007–2010 låg dock andelen unga med ekonomiskt bistånd lägre än under perioden 2004–2006. Långvarigt biståndsmottagande är vanligast bland unga i åldern 16–19 år och 3 procent av samtliga unga i denna åldersgrupp fick långvarigt bistånd 2010. Bland 19–25-åringar var andelen med ekonomiskt bistånd ungefär tre gånger så hög bland utrikes födda som bland inrikes födda 2009.

Positivt är att de redovisade indikatorerna visar att antalet unga i arbete och ungas genomsnittliga inkomster ökade mellan 2009 och 2010. Både för inkomst av tjänst och för inkomst av näringsverksamhet ökar inkomsten successivt med åldern i gruppen 18–25 år. Killarnas medelinkomst under 2010 var högre än tjejernas. Det följer samma mönster som de senaste fem åren. Den genomsnittliga inbetalda inkomstskatten har dock ökat både för tjejer och för killar.

Centrala studiestödsnämndens indikator visar att studenters beräknade levnadsomkostnader de senaste åren täckts av studiestödet. I CSN:s rapport *Studerandes ekonomiska och sociala situation* (2012) framgår dock att studerande sedan 2001 har upplevt att studiemedlen har täckt en allt mindre del av deras levnadsomkostnader. En marginell förbättring kunde ses 2009, men den nedåtgående trenden har nu brutits på ett tydligare sätt. År 2011 tyckte en större andel än 2009 att studiemedlen täckte levnadsomkostnaderna. Av samtliga studiemedelstagare anger 28 procent att studiemedlen täcker alla deras levnadsomkostnader. Bland dem som har både bidrag och lån anger 34 procent att studiemedlen täcker samtliga levnadsomkostnader. Trots förbättringen är det alltså fortfarande en majoritet av studiemedelstagarna som inte tycker att studiemedlen täcker deras levnadsomkostnader (CSN 2012).

Arbetslöshet och åtgärder

En viktig förutsättning för att få tillgång till välfärd är att ha ett arbete. Löneinkomst ger i sin tur möjlighet till ett eget boende och därmed ett mer självständigt liv. Tillgången till vissa trygghetssystem är också beroende av att man har lönearbetat.

Enligt Arbetsförmedlingens redovisning minskade antalet arbetslösa unga i åldern 18–24 år med 11 procent under 2011, från 41 898 under 2010 till 37 078 under 2011. Däremot så finns det grupper där arbetslösheten fortsatt att öka, om än i dämpad takt. Utrikes födda arbetslösa unga ökade med 3 procent och antalet arbetslösa unga med funktionsnedsättning ökade med 8 procent.

Efter den kraftiga uppgången under 2007 svängde långtidsarbetslösheten för unga⁶⁹ nedåt under 2008, mycket beroende på att jobbgarantin för ungdomar infördes. Under 2009 ökade långtidsarbetslösheten dock kraftigt och i genomsnitt var 6 600 unga långtidsarbetslösa, vilket kan jämföras med 3 600 under 2008. Under 2010 minskade denna kraftiga ökning något och minskningen har fortsatt under 2011. Antalet långtidsarbetslösa unga uppgick då i genomsnitt till 5 450.

Männens arbetslöshet har varit betydligt mer konjunkturkänslig än kvinnornas. Kvinnorna blev inte arbetslösa i samma utsträckning som männen under lågkonjunkturen, men fick inte heller jobb i riktigt lika stor utsträckning när konjunkturen vände uppåt.

Unga som varken arbetar eller studerar

Temagruppen Unga i arbetslivet presenterade 2011 en ny analysmodell för att beskriva unga i åldern 16–25 år som varken arbetar eller studerar (Temagruppen Unga i arbetslivet 2011). Modellen är en utveckling av tidigare beräkningar. Enligt analysmodellen ökade antalet unga som varken arbetar eller studerar kraftigt mellan 2007 och 2009, från 85 000 till 126 300 individer. Andelen som varken arbetade eller studerade var större bland unga i åldern 20–25 år än bland dem i åldern 16–19 år (15 procent respektive 4 procent 2009). Det finns också mer kunskap om vad 20–25-åringarna inom denna grupp gör än om 16–19-åringarna. Under 2009 saknades kunskap om vad 7 911 unga i åldern 16–19 år gör (59 procent av unga i åldern 16–19 år som varken studerar eller arbetar) jämfört med 16 410 av dem i åldern 20–25 år (26 procent av unga i åldern 20–25 år som varken studerar eller arbetar). Dessa unga fanns varken i arbete, utbildning eller i nationella eller kommunala stödssystem.

Temagruppen Unga i arbetslivet har även initierat en fördjupningsstudie som ska belysa vilka bakgrundsfaktorer som påverkar risken för att unga i åldern 16–19 år respektive 20–25 år varken arbetar eller studerar samt vilken betydelse en period av att varken arbeta eller studera har för arbetsmarknadsetablering och andra livsområden några år senare. Resultat från studien presenteras hösten 2012.

⁶⁹ 18–24-åringar med minst 100 dagars kontinuerlig arbetslöshet.

I Ungdomsstyrelsens rapport *Unga föräldrars möjlighet att slutföra sin utbildning* (2012b) framgår att andelen som varken arbetar eller studerar vid 24 års ålder är högre bland unga föräldrar än bland övriga unga. Detta gäller såväl bland de unga föräldrar som genomgått minst en 3-årig gymnasieutbildning som bland de som inte gjort det.

Utvecklingsarbete kring unga som varken arbetar eller studerar

På många håll runtom i landet bedrivs utvecklingsarbete för att skapa bättre stöd för målgruppen unga i åldern 16–25 år som varken arbetar eller studerar. Det handlar bland annat om att skapa ett bättre samarbete mellan olika kommunala förvaltningar och myndigheter. Många sådana utvecklingsprojekt har stöd från Europeiska socialfonden.

Temagruppen Unga i arbetslivet (2012a) har nyligen belyst förutsättningar för att få projekt implementerade. De tar också upp frågan om hur utvärdering av arbetsmarknadsprojekt för unga skulle kunna utvecklas för att skapa bättre förutsättningar för en kunskapsbaserad arbetsmarknadspolitik (Temagruppen Unga i arbetslivet 2012b). En av slutsatserna som lyfts fram i Ungdomsstyrelsens rapport *Insats med kvalitet* (2012a) är att ett samordnat system för uppföljning och utvärdering kan vara en god investering av flera skäl. Det skapar förutsättningar för att ”hålla koll” på vilka verksamheter som kommunen erbjuder, deras innehåll och inriktning, in- och utflöde av deltagare, vilka unga som befinner sig i de olika verksamheterna samt deras bakgrund och deltagarnivå (hur mycket tid unga deltar i verksamheten). Men ett samordnat system kan även omfatta personalens bakgrund, arbetssätt och personalkostnader. Dessa faktorer är sedan centrala för att mäta effekt i form av utfall i förhållande till kostnad. Bland annat skulle det kunna ge bättre kunskapsunderlag i val av metoder och arbetssätt bland olika aktörer.

Enligt Arbetsförmedlingens återrapportering 2012 (Arbetsförmedlingen 2012) kommer de att intensivt satsa för att minska ungdomsarbetslösheten. Ett projekt är Arbetsförmedlingens projekt *Unga in* som arbetar med unga utan känd sysselsättning eller kontakt med Arbetsförmedlingen eller kommunen. Projektet ska starta verksamheter på flera orter i landet under 2012. Dessa verksamheter kommer till viss del att samordnas med Arbetsförmedlingens övriga ungdomsprojekt och det ordinarie arbetet med ungdomar. Ett implementeringsarbete pågår för att sprida projektets metoder nationellt.

Arbetsförmedlingen kommer även att utveckla sitt samarbete med skolan i syfte att bidra med kunskap om branscher och yrken samt om arbetsmarknaden i stort. Inför valet till högskolan kommer Arbetsförmedlingen att erbjuda rådgivning till elever, vilket bland annat kommer att ske via chattar i sociala medier och på webbplatsen. Det pågår en översyn av vilka vägledningsinsatser som Arbetsförmedlingen kan rikta till ungdomar och en utveckling av hur man kan använda sociala medier i matchningsarbetet. För att öka kunskapen hos arbetsförmedlare som arbetar riktat mot ungdomar kommer kompetensutveckling att anordnas under året (Arbetsförmedlingen 2012).

Företagande

Indikatorerna visar att en liten andel unga i åldern 18–30 år, 4 procent, är företagare och att andelen har legat konstant mellan 2002 och 2008. Antalet nystartade företag har dock ökat under flera år och ungas andel bland de nystartade företagen har ökat sedan 2001. Den högsta etableringsfrekvensen finns i åldersgruppen 26–30 år (12,6 företag per tusen invånare inom åldersgruppen). Andelen som startar nya företag är högre bland killarna än bland tjejerna.

Ett generellt mönster som Tillväxtverket lyft fram är att unga som är positiva till att bli företagare i högre grad också uppger att de fått uppfattning om, och uppmuntran till, företagande från skolan än de som inte kan tänka sig att bli företagare. Förebilder inom företagande är viktiga även utanför skolan och Tillväxtverkets undersökningar visar att unga som har sådana förebilder inom familjen, släkten eller bekantskapskretsen är mer positiva till att bli företagare.

För att möjliggöra att fler unga förverkligar sina idéer samt ta tillvara ungas perspektiv för ökad innovationskraft i Sverige så finns en del projekt. Ett sådant är *Ungas Innovationskraft* som är ett delat uppdrag mellan de två myndigheterna Tillväxtverket och Verket för innovationssystem (VINNOVA). Projektet ska stimulera innovationskraften hos unga (18–30 år) och bidra till att fler unga utvecklar och kommersialiserar sina idéer. En annan satsning som pågått sedan 2009 är att Skolverket ska stödja och stimulera skolors arbete inom entreprenörskapsområdet. Det kan till exempel handla om att främja samarbete med arbetslivet, erbjuda kompetensutveckling, underlätta erfarenhetsutbyte och fördela utvecklingsmedel.

Boende

En annan viktig del i ungas etablering är tillgång till egen bostad. Just nu håller den stora ungdomsgenerationen som föddes i slutet på 1980- och i början på 1990-talet på att etablera sig på bostadsmarknaden. Boverket konstaterar i sin indikatorredovisning att situationen för unga på bostadsmarknaden är beroende av många faktorer. Det handlar om ungas möjlighet att efterfråga bostäder, det vill säga om ungas inkomster samt om åtgärder som syftar till att stärka efterfrågan på bostadsmarknaden, till exempel bostadsbidrag. Det handlar också om utbudet, det vill säga antalet bostäder som kommer ut på bostadsmarknaden och om bostädernas egenskaper i form av upplåtelseform, storlek, läge, boendekostnad med mera samt förmedlingen av dem. Även övriga gruppers beteende på bostadsmarknaden påverkar ungas förutsättningar. Enligt Boverket uppger drygt hälften av landets kommuner att det är brist på sådana bostäder som unga efterfrågar. Antalet kommuner med detta problem har ökat kontinuerligt under perioden 1999–2011.

När unga flyttat hemifrån är hyresrätt den vanligaste boendeformen, oavsett bakgrund. Sju av tio ungdomar i åldern 20–25 år bor i hyresrätt. Omkring 7 procent av dessa bor i andra hand. Under 2010 sjönk andelen ungdomar som bor i hyresrätt något. Troligen underskattar de flesta undersökningar andelen som bor i andra hand. Dessa unga kan vara svåra att nå och de som bor i andra hand utan hyresvärdens tillstånd kan avstå från att vara med i undersökningar om de inte litar på sekretesskyddet. Andrahandskontrakt är dessutom ofta korta och under ett års tid kan en bostad byta hyresgäst flera gånger. Det innebär att det är troligt att fler unga än vad dessa siffror indikerar, har erfarenhet av andrahandsmarknaden.

Boverket pekar på att den disponibla inkomsten och boendeutgifternas storlek har stor betydelse för ungas möjligheter att skaffa sig eget boende och för att på sikt kunna behålla bostaden. Om boendeutgifterna utgör en stor andel av den disponibla inkomsten innebär det att det blir en mindre del över till övriga utgifter. Samtidigt bör man hålla i minnet att detta mått inte klargör hur höga inkomsterna är eller nivån på boendeutgifterna. Om den disponibla inkomsten är hög finns det större möjlighet att klara sig på det som återstår när boendeutgifterna är betalda, även om dessa är höga.

Boendeutgifternas andel av den disponibla inkomsten har stigit från 25 procent 2008 till 29 procent 2010. Siffrorna är ett genomsnitt och gäller för unga i åldern 20–25 år som har flyttat hemifrån. Att unga lägger en högre andel av sina inkomster på boendet kan bero på såväl hyres- som inkomstutvecklingen. Situationen på arbetsmarknaden har stor betydelse för unga som ännu inte hunnit etablera sig på arbetsmarknaden. Unga har ofta olika former av tillfälliga anställningar. Arbetsmarknadsrådet påverkar också möjligheterna för studerande att dryga ut studielånen genom arbete vid sidan om studierna.

I *Fokus 11 – En analys av ungas bostadssituation* (Ungdomsstyrelsen 2011) pekar Ungdomsstyrelsen på att ungas arbete och försörjning har stor betydelse för ungas bostadssituation. En egen försörjning är för de allra flesta unga en förutsättning för att kunna flytta hemifrån och etablera sig på bostadsmarknaden. En fast anställning kan ofta vara ett villkor både för att få teckna kontrakt på en hyreslägenhet och för att få låna pengar till en bostad. Det kan även vara så att en utsatt bostadssituation påverkar ungas möjligheter att etablera sig på arbetsmarknaden. I rapporten beskrivs olika förslag för att förbättra ungas situation på bostadsmarknaden. Dessa kan sorteras in under områdena:

- öka ungas konkurrenskraft
- öka utbudet av bostäder
- skapa en effektivare bostadsmarknad
- starta satsningar för unga som möter särskilda utmaningar.

Ungdomsstyrelsen lade flera förslag till regeringen och även rekommendationer till kommunerna som ansluter till dessa olika områden. Bland de förstnämnda fanns bland annat att:

- införa en obligatorisk bostadsförsörjningsplan med ungdomsperspektiv
- stimulera bospärande för barn och unga
- förstärka kunskapen om boende genom landets gymnasieskolor.

I rekommendationerna till kommunerna lyftes bland annat att:

- öka användningen av hyresgarantin
- överväga ökad användning av partiella hyreskontrakt ("kompiskontrakt") inom allmännyttan
- se över de kommunala byggreglerna
- arbeta för unga hemlösa möjligheter att genomföra sin gymnasieutbildning.

I rapporten ges ett brett kunskapsunderlag för insatser som på olika sätt kan bidra till att förbättra ungas situation på bostadsmarknaden (Ungdomsstyrelsen 2011).

Andelen kvarboende i föräldrahemmet kan vara en indikator på i vilken utsträckning unga har möjlighet att etablera sig på bostadsmarknaden. Men det kan finnas många olika skäl till att bo kvar. I Hyresgästföreningens undersökning *Unga vuxnas boende i Sverige 2011* (Hyresgästföreningen 2011) har unga som fortfarande bor hemma fått svara på frågan om vilka som är de främsta skälen till att man bor hos sina föräldrar (med möjlighet att ange flera svarsalternativ). Av de tillfrågade svarade 49 procent att det är för att de inte har råd med ett eget boende. Det är en marginell ökning sedan 2009, då 48 procent svarade samma sak. Det är 23 procent som angav att det är för att de vill bo med sina föräldrar och 35 procent som angav att de inte kan få tag i en bostad där de vill bo. År 2009 svarade 34 procent att det berodde på att de ville bo med sina föräldrar och 37 procent att de inte kunde få tag på en bostad där de ville bo. Betydligt fler, 69 procent, svarar att det är för att det är billigt och praktiskt.

Att det är billigt syns också i svaren på frågan om hur mycket man betalar för boendet. Drygt hälften, 55 procent, av de som bor hos föräldrarna betalar ingenting för boendet och bara 2 procent betalar mer än 4 000 kronor i månaden. Storleken på den andel som inte betalar någonting har inte förändrats sedan 2009. Enligt Boverkets indikator har det totalt sett inte skett några stora förändringar i ungas kvarboende under perioden 1998–2010. Totalt bor knappt 217 000 ungdomar i åldersgruppen 20–25 år kvar i föräldrahemmet. Av dessa är drygt 129 000 män och knappt 88 000 kvinnor. Unga män bor hemma i betydligt större utsträckning än unga kvinnor. Variationerna är också stora beroende på om man har svensk eller utländsk bakgrund.

Enligt Kronofogden minskade såväl antalet inlämnade ansökningar som de ansökningar som resulterat i faktiskt genomförda vräkningar för 18–25-åringar under 2011. Precis som 2010 ligger ungdomsgruppen tydligt under nivån för hela vuxengruppen gällande genomförda avhysningar per tusen invånare. En jämförelse mellan tjejer och killar visar dock att killarna drabbas av en mycket stor del av såväl begärda som genomförda avhysningar. Det finns även stora regionala skillnader.

Tillsammans med Kronofogdemyndigheten tog Socialstyrelsen 2008 fram en vägledning till stöd för landets kommuner i det vräkningsförebyggande arbetet (Socialstyrelsen 2008). Vägledningen lägger särskild tonvikt vid socialtjänstens möjlighet att förhindra att vräkningen genomförs. Nedgången av de genomförda avhysningarna kan förmodligen, åtminstone till viss del, förklaras med kommunernas förbättrade rutiner kring begärda avhysningar. Stockholms stadsmission har sett en tydlig trend av att antalet unga människor i hemlöshet ökat under senare år. Ofta finns i dessa fall en social problematik i föräldrahemmet. Den unga personen kan till exempel ha utsatts för våld och hot och antingen själv valt att lämna hemmet eller kastats ut av sina föräldrar (Stockholms stadsmission 2011).

Socialstyrelsen har under 2011 presenterat en analys av hemlöshet som bland annat visar att av unga 16–26-åringar i hemlöshet är hela 19 procent föräldrar (Socialstyrelsen 2011). Den demografiska ökningen av antalet unga i åldern 20–24 år fram till 2012 kommer att sätta ytterligare press på bostadsmarknaden i storstadsregionerna och särskilt i Stockholm, Göteborg och Malmö, där efterfrågan på mindre lägenheter kommer att öka. Även de större högskoleorterna kommer troligen att få en stor folkökning som bland annat beror på inflyttning av unga studenter. Konkurrensen om de bostäder som kommer ut på bostadsmarknaden ökar troligen också och det kommer sannolikt att vara en fortsatt svår situation för unga i dessa regioner. Studerande och unga som ska flytta hemifrån får sannolikt svårare att komma in på den reguljära bostadsmarknaden.

Internationellt perspektiv

Ungas etablering och möjlighet till arbete och försörjning är en viktig fråga inom EU. Ett ramverk för det ungdomspolitiska EU-samarbetet mellan 2010 och 2018 beslutades av EU:s ungdomsministrar 2009. Detta innebär att grunden är lagd för det politiska samarbetet inom bland annat utbildning, sysselsättning och entreprenörskap. De övergripande målen för samarbetet är att skapa fler och lika möjligheter för alla unga inom utbildning och arbetsmarknad samt att främja aktivt medborgarskap, social delaktighet och solidaritet (Europeiska unionens råd 2009).

Enligt en ny rapport från EU-kommissionen främjar de flesta europeiska länder allt mer utbildning i entreprenörskap. Åtta länder, däribland Sverige, har inlett särskilda utbildningsstrategier för att främja entreprenörskap. Rapporten visar att utbildning i entreprenörskap uttryckligen redovisas i grundskolans läroplaner i två tredjedelar av de undersökta länderna. Även om entreprenörskap inte lärs ut som ett separat ämne i grundskolan, har flera länder mål som gäller aspekter av företagande, till exempel initiativförmåga, risktagande och kreativitet (Europeiska kommissionen 2012).

Som en del av tillväxtstrategin *Europa 2020* finns programmet *Unga på väg* (Youth on the move). I anslutning till det har Europeiska kommissionen lyft fram indikatoruppföljningen av gruppen NEET (not in education, employment or training) bland unga som en viktig del av ett utvecklat policy- och erfarenhetsutbyte mellan medlemsländerna (Eurostat 2010a).

I mars 2011 offentliggjordes EU:s nya indikatorer med syftet att ge en sektorsövergripande bild av levnadsvillkoren för ungdomar i EU. De 40 indikatorerna följer de åtta temaområden som ingår i ramverket för ungdomspolitiskt samarbete i EU. Indikatorsystemet är nytt och det går inte att jämföra med de svenska siffrorna i alla indikatorer. De kan ändå visa på tendenser kring ungas levnadsvillkor inom EU. Indikatorerna ska baseras på uppgifter från Eurostat⁷⁰ samt uppdateras och revideras årligen. Av de 40 indikatorerna finns ett antal med inriktning på arbete och entreprenörskap. Det går att jämföra Sverige med snittet i EU för indikatorerna om ungdomsarbetslöshet och unga i långtidsarbetslöshet.⁷¹

- Enligt Eurostats statistik var 22,9 procent av svenska ungdomar under 25 år arbetslösa någon gång under 2011, vilket kan jämföras med genomsnittet i EU på 21,4 procent.
- Av svenska ungdomar under 25 år var 6,7 procent långtidsarbetslösa under 2011 medan genomsnittet i EU var 30,1 procent.

En rapport från Eurofond (2012) visar att sysselsättningsgraden bland unga inom EU, under första kvartalet 2011, gick ned till den lägsta nivån någonsin i EU:s historia.

Vid en internationell jämförelse ser vi att Sverige tillhör de länder i Europa där unga i genomsnitt flyttar hemifrån tidigast. I flera länder i södra och östra Europa låg genomsnittsåldern 2007 bland män på över 30 år, jämfört med de svenska männen knappa 22 år. Bland kvinnorna låg genomsnittsåldern i många länder på mellan 27 och 29 år, jämfört med svenska kvinnors knappa 21 år. De nordeuropeiska länderna är mest lika Sverige i genomsnittsåldern för flytt hemifrån (Eurostat 2009).⁷² En annan undersökning från Europeiska kommissionen visar att Sverige 2008 hade näst lägst andel 18–34-åringar som bodde hemma med sina föräldrar i en jämförelse med EU-länderna. Endast Danmark hade en lägre andel (Eurostat 2010b).

⁷⁰ Eurostat, Dashboard of EU Youth Indicators:

http://epp.eurostat.ec.europa.eu/portal/page/portal/employment_social_policy_equality/youth_policy/dashboards_youth

⁷¹ Dessa indikatorer bygger på *EU Labour Force Survey*.

⁷² Data om genomsnittsåldern för flytt hemifrån i Sverige fanns inte med i redovisningen i *Youth in Europe – a statistical portrait 2009*. Uppgifterna om Sverige är hämtade från SCB.

Referenser

Arbetsförmedlingen (2012). *Åtterrapporering enligt regleringsbrevet för 2012, 17f. Ungdomar.*

Hyresgästföreningen (2011). *Unga vuxnas boende i Sverige 2011.*

CSN (2012). *Studenters ekonomiska och sociala situation 2011.*

Eurofond (2012). *Young people and NEETs in Europe: First findings.*

Europeiska kommissionen (2012). *Entrepreneurship Education at School in Europe.* Bryssel.

Europeiska unionens råd (2009). *Rådets resolution om förnyade ramar för det europeiska samarbetet på ungdomsområdet (2010–2018).* nr: 14451/09 JEUN 46 EDUC 157 SOC 597.

Eurostat (2009). *Youth in Europe – a statistical portrait.* Europeiska kommissionen.

Eurostat (2010a). *Eurostat statistics in focus 50/2010.* Europeiska kommissionen.

Eurostat (2010b). *51 million young EU adults lived with their parent(s) in 2008.* Population and social conditions. Statistics in focus 50/2010.

Integrationsverket (2007). *Närmar sig och fjärrar sig.* Norrköping: Integrationsverket.

Regeringens proposition 2008/09:1 *Budgetpropositionen för 2009.*

Socialstyrelsen (2008). *Vräkningsförebyggande arbete – stöd till socialtjänsten och andra aktörer.* Stockholm: Socialstyrelsen.

Socialstyrelsen (2011). *Hemlöshet och utestängning från bostadsmarknaden 2011. Omfattning och karaktär.* Stockholm: Socialstyrelsen.

Stockholms stadsmission (2011). *Hemlös 2011. En statusrapport om det offentliga stödet till människor i hemlöshet, med utökad fokus på unga i hemlöshet.* Stockholm: Stockholms stadsmission.

Temagruppen Unga i arbetslivet (2011). *Unga som varken arbetar eller studerar – hur många är de och vad gör de?* Skrifter från Temagruppen Unga i arbetslivet 2011:1. Stockholm: Ungdomsstyrelsen.

Temagruppen Unga i arbetslivet (2012a). *Temporära organisationer för permanenta problem. Om implementering av samverkansprojekt för unga vuxna som står långt från arbetsmarknaden.* Stockholm: Ungdomsstyrelsen.

Temagruppen Unga i arbetslivet (2012b). *Utvärdering av arbetsmarknadsprojekt för unga.* Stockholm: Ungdomsstyrelsen.

Ungdomsstyrelsen (2008). *Fokus 08 – En analys av ungas utanförskap.* Stockholm: Ungdomsstyrelsen.

Ungdomsstyrelsen (2011). *Fokus 11 – En analys av ungas bostadssituation.* Stockholm: Ungdomsstyrelsen.

Ungdomsstyrelsen (2012a). *Insats med kvalitet – kvalitetssäkring av insatser som erbjuds unga.* Stockholm: Ungdomsstyrelsen.

Ungdomsstyrelsen (2012b). *Unga föräldrars möjlighet att slutföra sin utbildning.* Stockholm: Ungdomsstyrelsen.

Internet

http://epp.eurostat.ec.europa.eu/portal/page/portal/employment_social_policy_equality/youth_policy/dashboard_youth

<http://www.eurofound.europa.eu/pubdocs/2011/72/en/1/EF1172EN.pdf>

www.skolverket.se

www.ungasinnovationskraft.se